



MINISTERIO DE EDUCACIÓN
NACIONAL



Pruebas
Saber
3° 5° 7° 9°

Herramientas de análisis
para docentes sobre las
competencias de los
estudiantes en los grados
3°, 5° y 9° 2022:

Aprendizajes en el área
Matemáticas de grado 3°



Matemáticas

3°

icfes



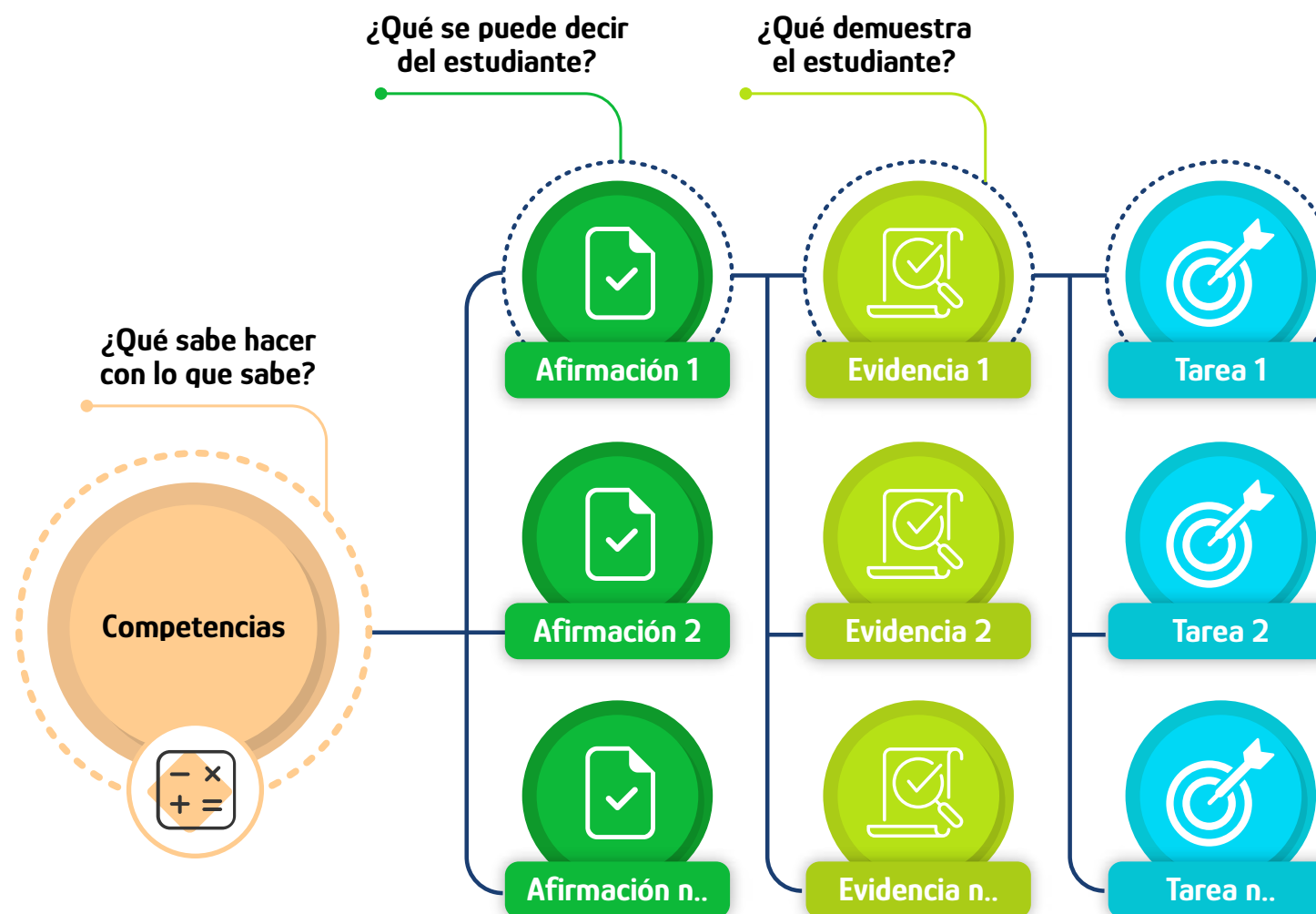
Conoce el Diseño Centrado en Evidencias (DCE)

Para garantizar que las evaluaciones sean válidas y confiables, el Icfes diseña las pruebas estandarizadas con base en el diseño centrado en evidencias. Este genera un puente entre lo que se quiere evaluar (conjunto de competencias, conocimientos, habilidades o destrezas de un área) y las tareas que debería desarrollar un estudiante para dar cuenta de eso particular que se evalúa.

El diseño centrado en evidencias parte de la base de que la evaluación es un proceso de razonamiento para evaluar afirmaciones específicas sobre las competencias del estudiante. En otras palabras, con las respuestas de los estudiantes a las preguntas y tareas de evaluación se puede obtener evidencia relacionada con el proceso de razonamiento y otros análisis de validez.

El alcance de este análisis es limitado, ya que las conclusiones no son inferenciales, sino que constituye un elemento de apoyo para que los y las docentes puedan consultar y usar con fines pedagógicos.

¿Qué nos dicen las pruebas de Saber 3° sobre algunos de los retos que deben afrontarse en el área de Matemáticas?





Matemáticas

3°

¿Qué nos dicen las pruebas de Saber 3° sobre algunos de los retos que deben afrontarse en el área de Matemáticas?

¿Cuál es la estructura del marco con el que se evalúa el área de Matemáticas?

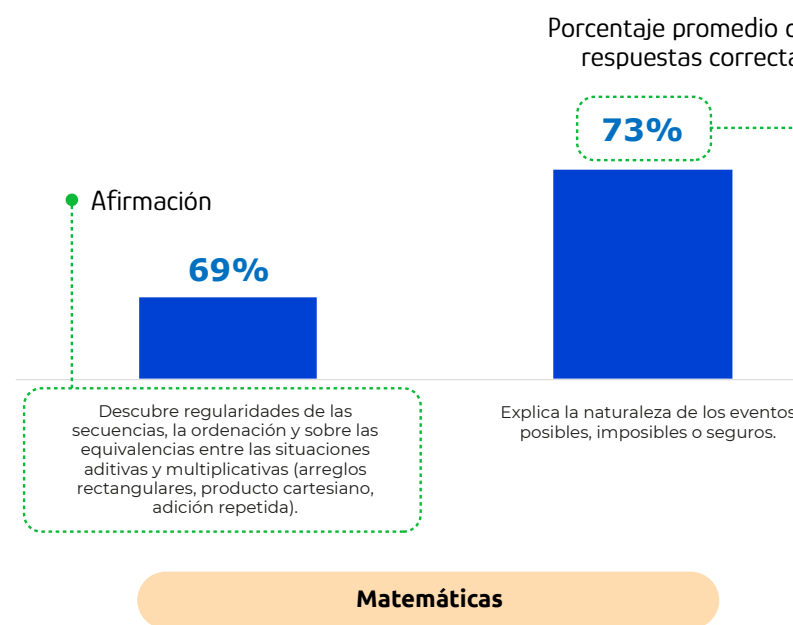
Matemáticas grado 3



Esta prueba evalúa competencias en el área de Matemáticas en coherencia con los Estándares Básicos de Competencias. Sin embargo, **no constituye una evaluación de todos los aspectos** que deben considerarse en la formación matemática a nivel escolar.

Algunas claves para la lectura

Ejemplo de interpretación:



El promedio de respuestas correctas en la afirmación de “*Explica la naturaleza de los eventos posibles, imposibles o seguros*”, correspondiente a la prueba de Matemáticas, fue de 73%.

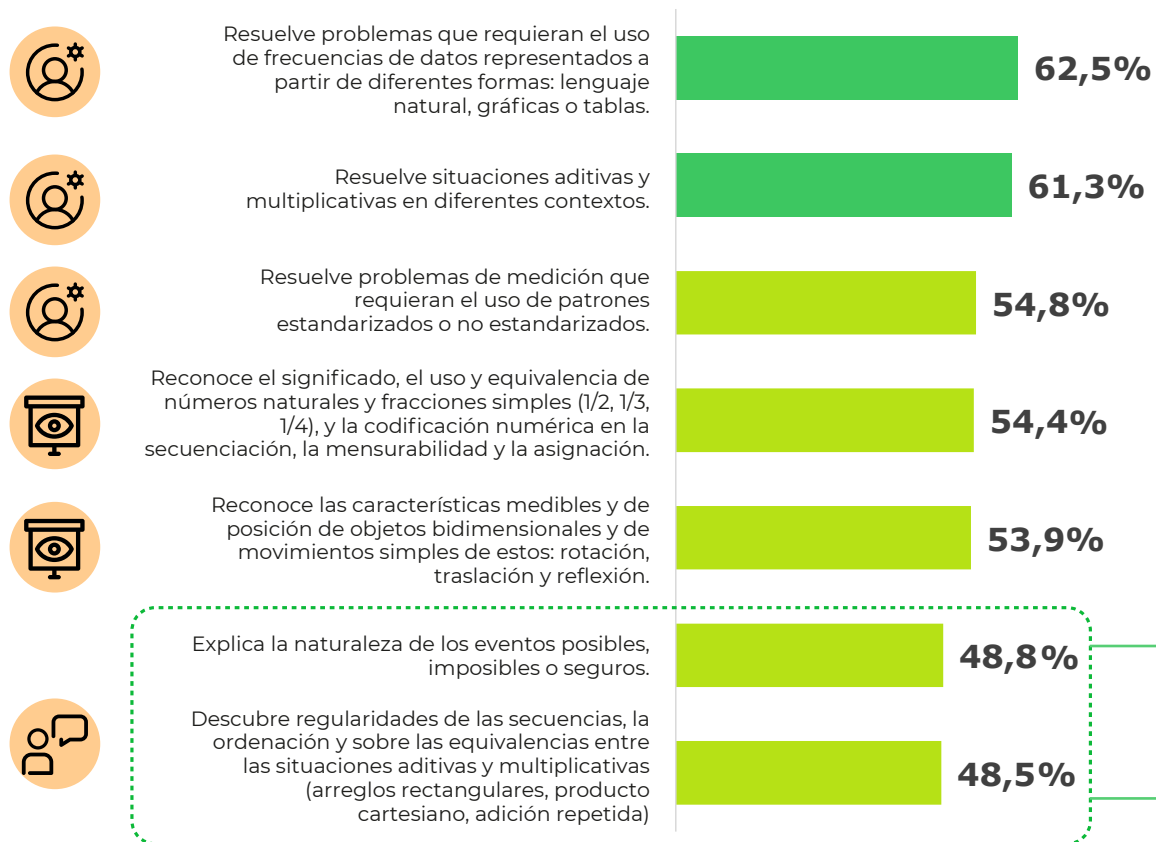


Matemáticas

3°

¿Qué nos dicen las pruebas de Saber 3° sobre algunos de los retos que deben afrontarse en el área de Matemáticas?

Porcentaje de respuestas correctas por afirmación en la prueba de Matemáticas de grado 3



Los estudiantes de **grado 3**, en 2022, presentan mayores retos en la competencia de Razonamiento y argumentación.



Las afirmaciones que componen esta competencia presentaron los menores promedios de respuestas correctas.

Algunos retos que tienen los estudiantes en Matemáticas:

Evidenciar la habilidad de tomar decisiones a partir de la comparación del nivel de posibilidad de un evento simple.

Demostrar la capacidad de determinar equivalencias entre modelos aditivos o multiplicativos, considerando los procesos de transformación y composición.

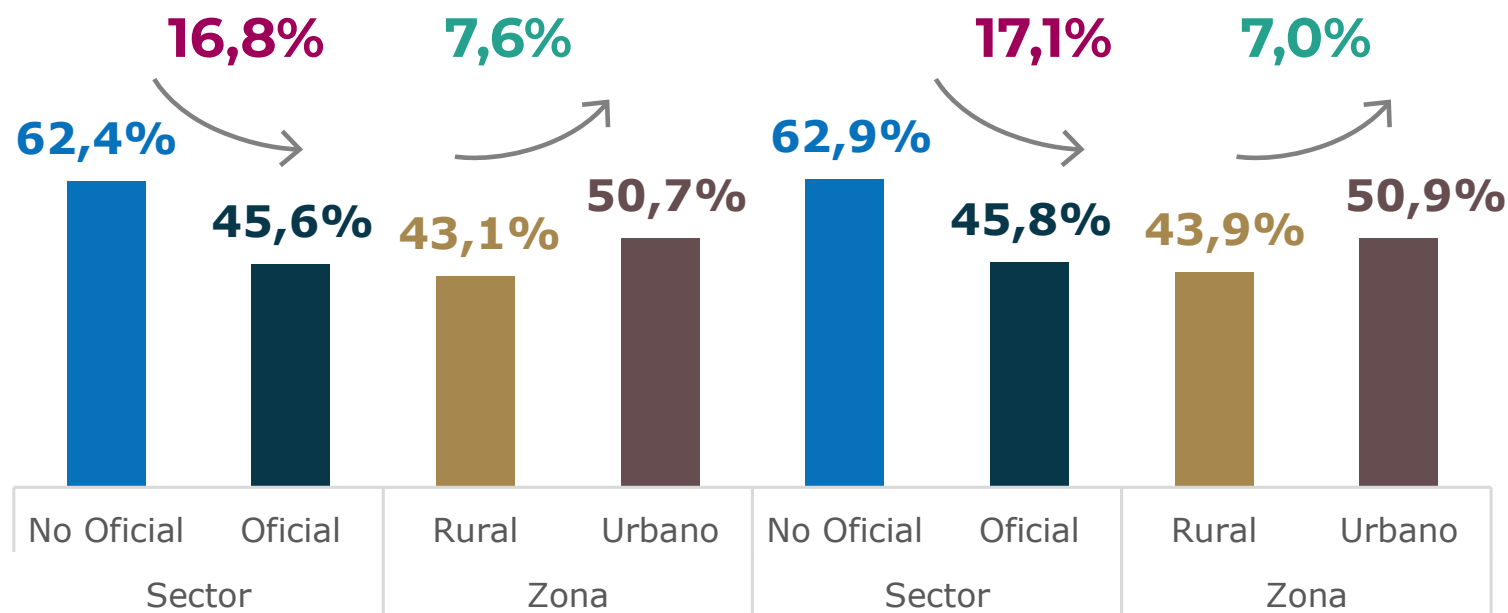


Matemáticas

3°

¿Qué nos dicen las pruebas de Saber 3° sobre algunos de los retos que deben afrontarse en el área de Matemáticas?

Porcentaje de respuestas correctas por afirmación en la prueba de Matemáticas de grado 3, según zona y sector



Los aprendizajes en los que se evidencian mayores retos en el área de **Matemáticas, en grado 3**, presentan brechas entre los estudiantes que se ubican en zona rural y urbana, y entre los pertenecientes a establecimientos oficiales y no oficiales.

En particular, las diferencias a nivel de sector resultan ser medianas, por lo que los establecimientos oficiales deben destinar mayores esfuerzos en la competencia de Razonamiento y argumentación.

Tamaño del efecto de la diferencia

Pequeña Mediana Grande

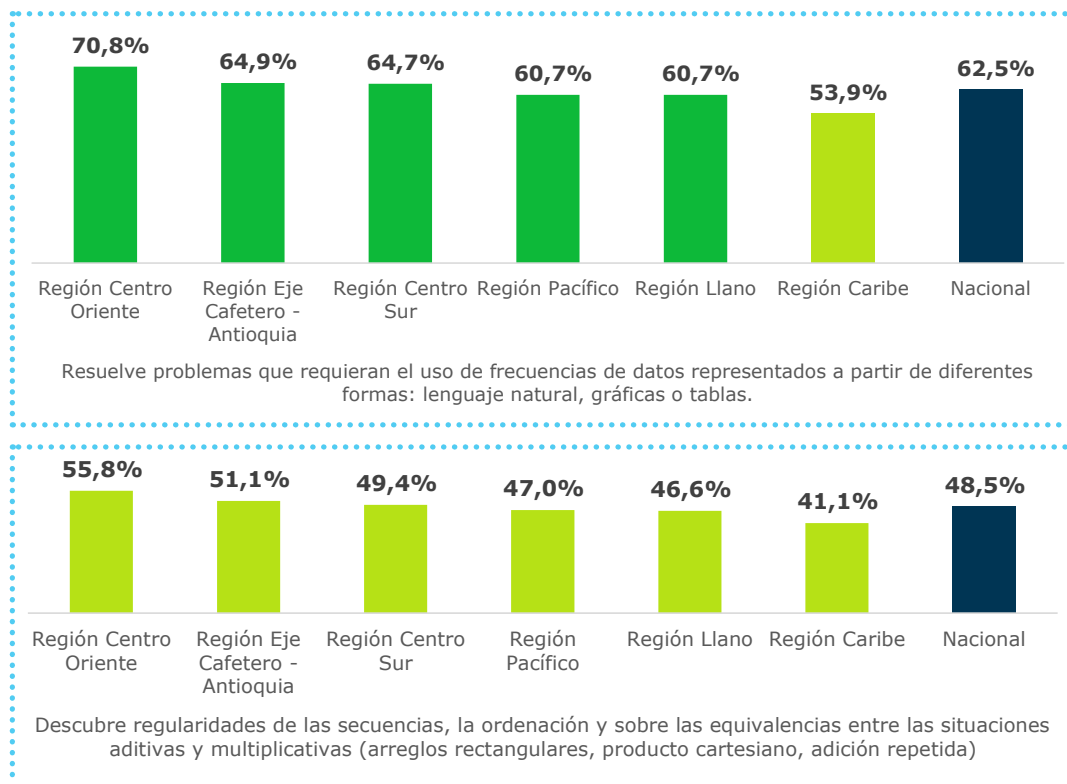


Matemáticas

3°

¿Qué nos dicen las pruebas de Saber 3° sobre algunos de los retos que deben afrontarse en el área de Matemáticas?

Porcentaje de respuestas correctas por afirmación en la prueba de Matemáticas de grado 3, según región



A nivel regional, es posible identificar que la **región Caribe** cuenta con los mayores retos para lograr que los estudiantes utilicen medidas relacionadas con la frecuencia de los datos, representados en diferentes formatos, para la resolución de problemas cuantitativos.



Las regiones **Centro Oriente** y **Eje Cafetero-Antioquia** alcanzaron el mayor promedio de respuestas correctas en la afirmación con mayores retos a nivel nacional de la competencia de Razonamiento y argumentación.

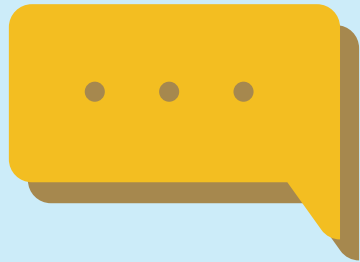
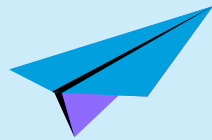


El resultado de afirmaciones constituye un elemento de apoyo para que los y las docentes puedan consultarlos y usarlos para fines pedagógicos.

Si bien, no es posible hacer inferencias con estos resultados, estos son consistentes con los de la prueba de **Matemáticas de Saber 3°**, donde las regiones Centro Oriente (430 puntos), Eje Cafetero (412) y Llanos (410) presentaron los mayores promedios del puntaje, en un rango de 100 a 700.



Los invitamos a consultar el informe nacional de resultados Saber 3°, 5° y 9° 2022. En este, es posible consultar indicadores de puntaje representativos a nivel nacional y regional para pruebas como Lectura, Matemáticas, Ciencias Naturales, Escritura y Pensamiento Ciudadano.



Queremos conocer tu opinión
sobre este documento, escríbenos a:

analisisydifusion@icfes.gov.co

