



MINISTERIO DE EDUCACIÓN  
NACIONAL



Pruebas  
**Saber**  
3° 5° 7° 9°

Herramientas de análisis  
para docentes sobre las  
competencias de los  
estudiantes en los grados  
3°, 5° y 9° 2022:

Aprendizajes en el  
área lenguaje (Lectura)  
de grado 9°



Lectura

9°

icfes



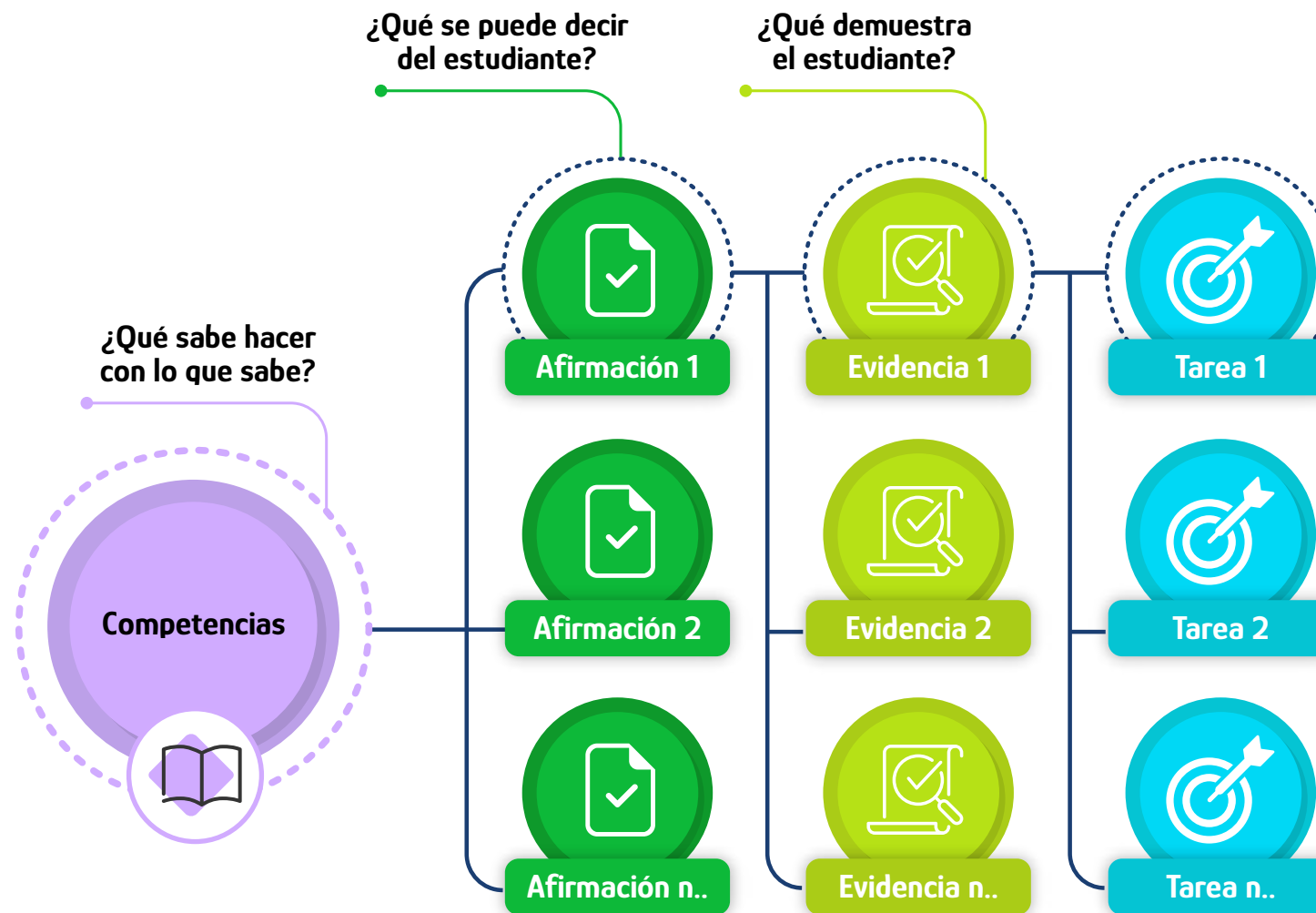
### Conoce el Diseño Centrado en Evidencias (DCE)

Para garantizar que las evaluaciones sean válidas y confiables, el Icfes diseña las pruebas estandarizadas con base en el diseño centrado en evidencias. Este genera un puente entre lo que se quiere evaluar (conjunto de competencias, conocimientos, habilidades o destrezas de un área) y las tareas que debería desarrollar un estudiante para dar cuenta de eso particular que se evalúa.

El diseño centrado en evidencias parte de la base de que la evaluación es un proceso de razonamiento para evaluar afirmaciones específicas sobre las competencias del estudiante. En otras palabras, con las respuestas de los estudiantes a las preguntas y tareas de evaluación se puede obtener evidencia relacionada con el proceso de razonamiento y otros análisis de validez.

**El alcance de este análisis es limitado, ya que las conclusiones no son inferenciales, sino que constituye un elemento de apoyo para que los y las docentes puedan consultar y usar con fines pedagógicos.**

### ¿Qué nos dicen las pruebas de Saber 9° sobre algunos de los retos que deben afrontarse en el área de lenguaje (Lectura)?



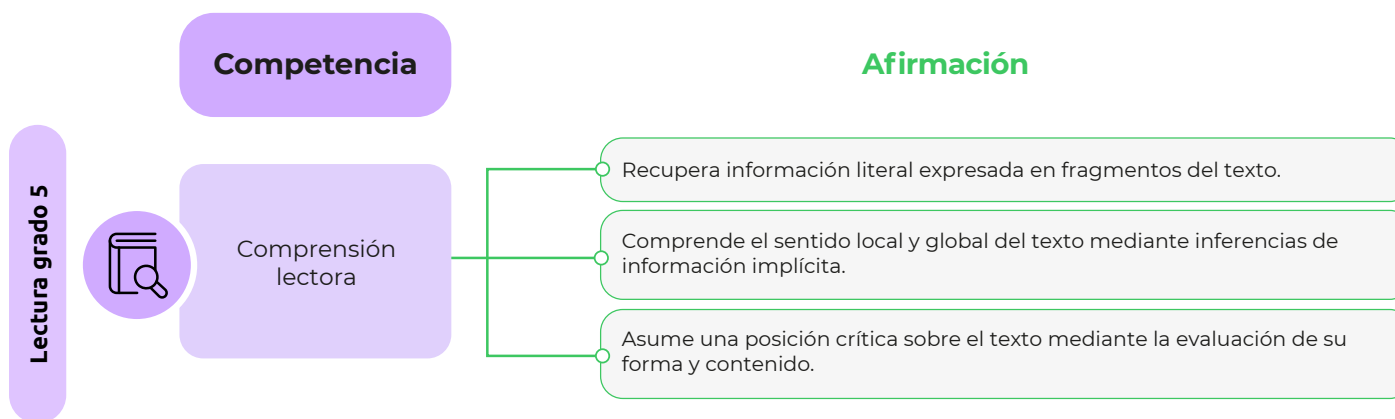


# Lectura

9°

## ¿Qué nos dicen las pruebas de Saber 9° sobre algunos de los retos que deben afrontarse en el área de lenguaje (Lectura)?

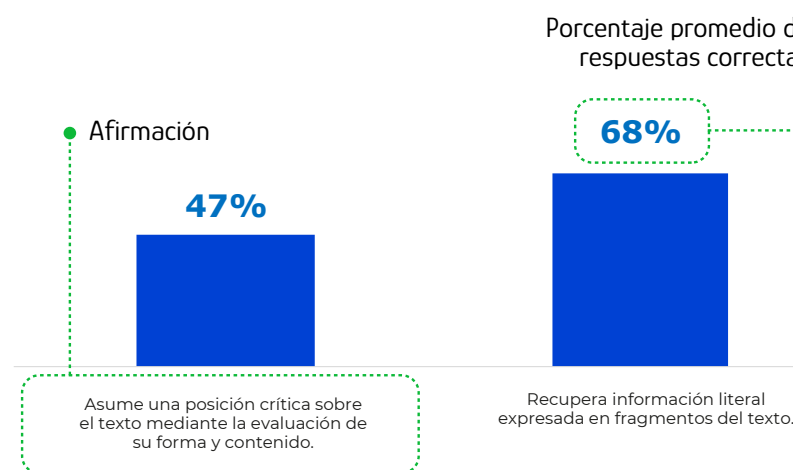
¿Cuál es la estructura del marco en el que se evalúa el área de Lenguaje (Lectura)?



Esta prueba evalúa competencias en el área de lenguaje (Lectura) en coherencia con los Estándares Básicos de Competencias. Sin embargo, **no constituye una evaluación de todos los aspectos** que deben considerarse en la formación de esta área a nivel escolar

### Algunas claves para la lectura

**Ejemplo de interpretación:**



**Lectura**

El promedio de respuestas correctas en la afirmación de "Recupera Información literal expresada en fragmentos del texto", correspondiente a la prueba de Lectura, fue de 68%.

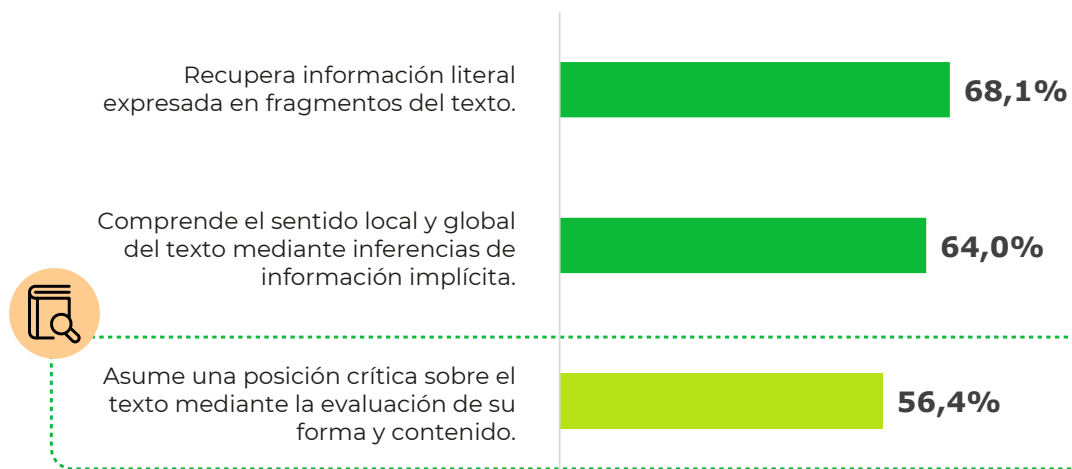


# Lectura

9°

## ¿Qué nos dicen las pruebas de Saber 9° sobre algunos de los retos que deben afrontarse en el área de lenguaje (Lectura)?

### Porcentaje de respuestas correctas por afirmación en la prueba de Lectura de grado 9



Los estudiantes de **grado 9**, en 2022, presentan retos en la competencia de comprensión lectora.

En esta, solo una de las afirmación que la componen se presentó un promedio de respuestas correctas inferior al **60%**.

### Algunos retos que tienen los estudiantes en Lectura:

- Relacionar y el evaluar los textos.
- Evaluar ideas presentes en los textos.
- Realizar comparaciones entre textos e inferencias de estrategias discursivas.

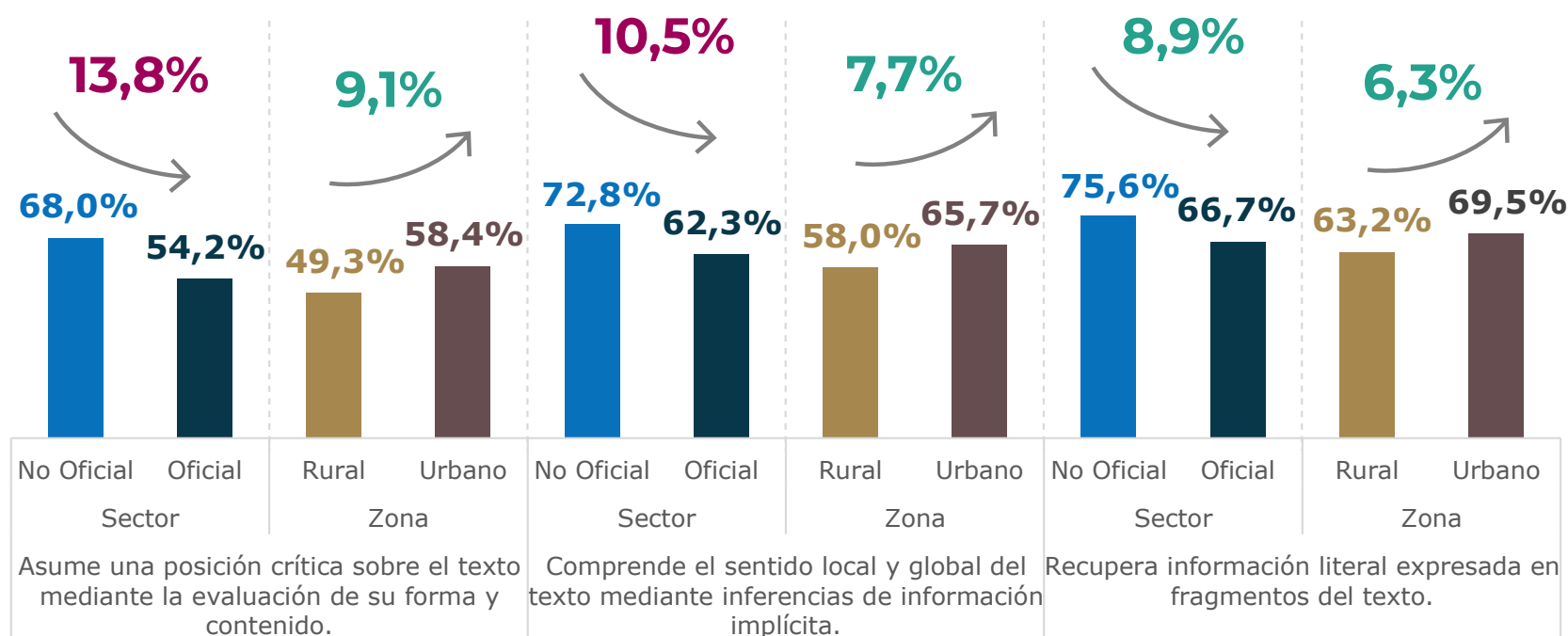


# Lectura

9°

## ¿Qué nos dicen las pruebas de Saber 9° sobre algunos de los retos que deben afrontarse en el área de lenguaje (Lectura)?

Porcentaje de respuestas correctas por afirmación en la prueba de Lectura de grado 9, según zona y sector



Los aprendizajes en los que se evidencian retos en el área de **Lectura, en grado 9**, presentan brechas entre los estudiantes que se ubican en zona rural y urbana, y entre los pertenecientes a establecimientos oficiales y no oficiales.

En particular, las diferencias a nivel de sector resultan ser medianas, por lo que los establecimientos oficiales deben destinar mayores esfuerzos en la competencia de comprensión lectora.

Tamaño del efecto de la diferencia: Pequeña (Verde), Mediana (Morado), Grande (Azul)

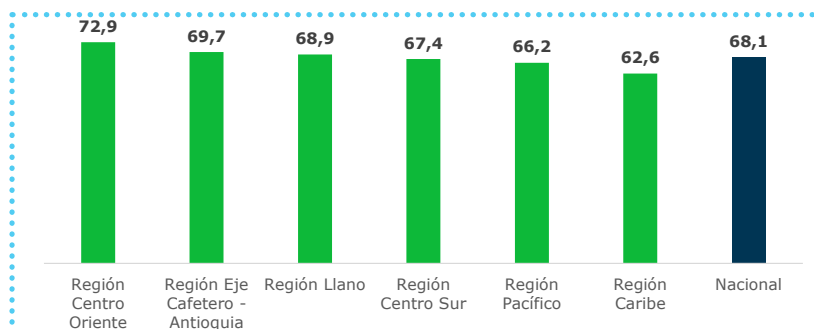


# Lectura

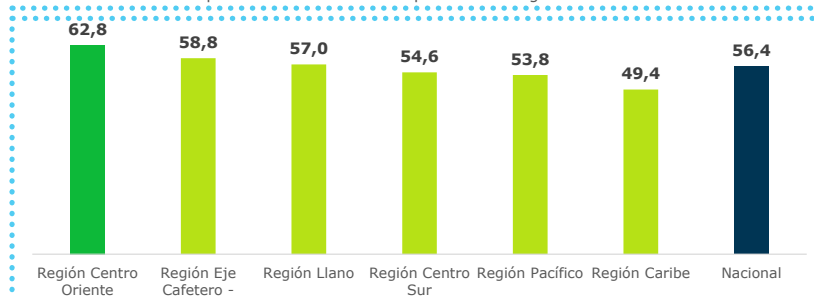
9°

## ¿Qué nos dicen las pruebas de Saber 9° sobre algunos de los retos que deben afrontarse en el área de lenguaje (Lectura)?

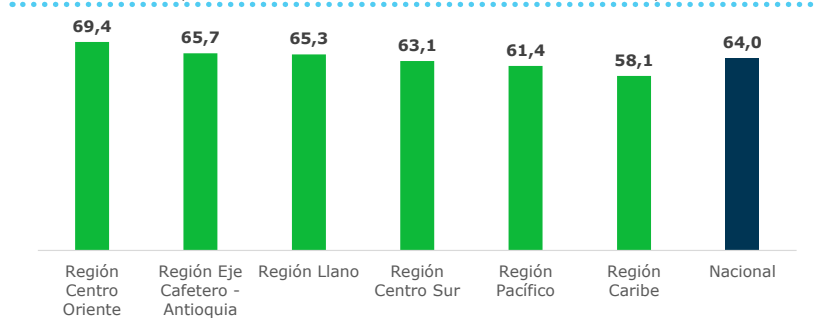
### Porcentaje de respuestas correctas por afirmación en la prueba de Lectura de grado 9, según región



Recupera información literal expresada en fragmentos del texto.



Asume una posición crítica sobre el texto mediante la evaluación de su forma y contenido.



Comprende el sentido local y global del texto mediante inferencias de información implícita.



Las regiones alcanzaron resultados destacables en esta afirmación. Es así como los estudiantes tienden a lograr reconocer y entender el vocabulario y su función, así como ubicar elementos del contenido de los textos (tiempo, lugares, personajes, etc.)



La región **Centro Oriente** alcanzó el mayor promedio de respuestas correctas en la afirmación con mayores retos a nivel nacional de la competencia en comprensión lectora.

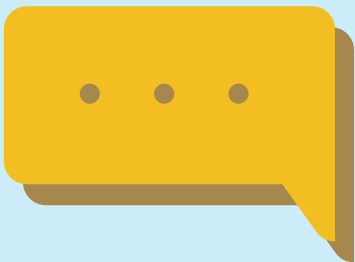
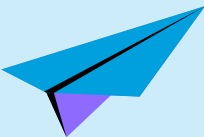


El resultado de afirmaciones constituye un elemento de apoyo para que los y las docentes puedan consultarlos y usarlos para fines pedagógicos.

Si bien, no es posible hacer inferencias con estos resultados, estos son consistentes con los de la prueba de **Lectura de Saber 9°**, donde las regiones Centro Oriente (428 puntos), Eje Cafetero (409) y Llanos (404) presentaron los mayores promedios del puntaje, en un rango de 100 a 700.



Los invitamos a consultar el informe nacional de resultados Saber 3°, 5° y 9° 2022. En este, es posible consultar indicadores de puntaje representativos a nivel nacional y regional para pruebas como Lectura, Matemáticas, Ciencias Naturales, Escritura y Pensamiento Ciudadano.



Queremos conocer tu opinión  
sobre este documento, escríbenos a:

**[analisisydifusion@icfes.gov.co](mailto:analisisydifusion@icfes.gov.co)**

