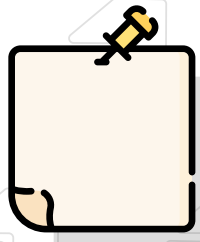


Análisis preliminar de **resultados 2023**



Nota: Este análisis se realiza con la información publicada el viernes 03 de noviembre de 2023. Por tal motivo no incluye los cambios que pueden provenir de derechos de petición o solicitudes de revisión de la calificación y debe ser considerada información preliminar que no ha surtido procesos de verificación final.



632.640
evaluados

Saber Validación
Bachillerato Académico

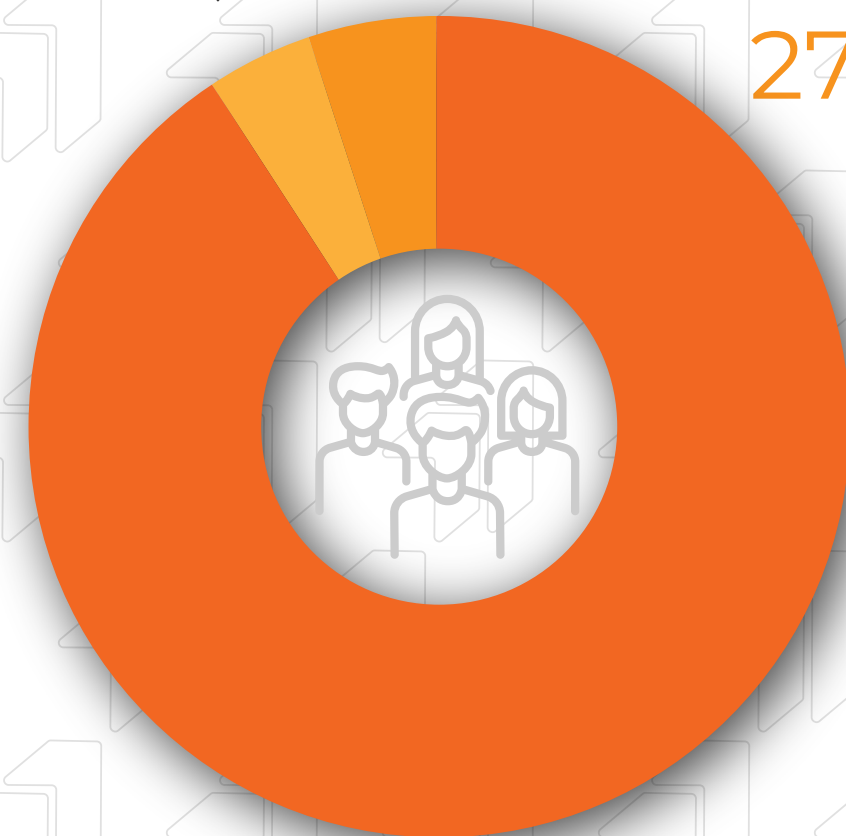
0.5%
3.200

Pre saber

4,5%
27.396

Saber 11

95%
602.044

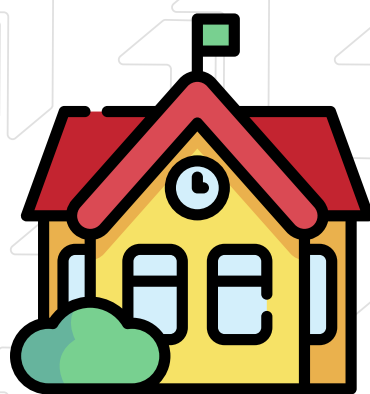


1.

Cantidad de evaluados en el examen Saber 11 A - 2023
Record en cantidad de estudiantes presentes

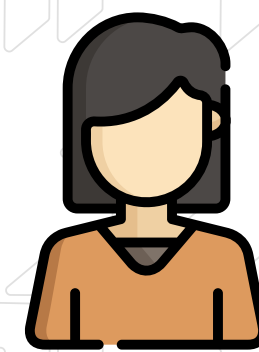
EVALUADOS

83%



**Estudiantes
institución**

El examen **Saber 11** lo presentan tanto estudiantes vinculados a un **establecimiento educativo** como estudiantes que se inscriben de **manera individual**.



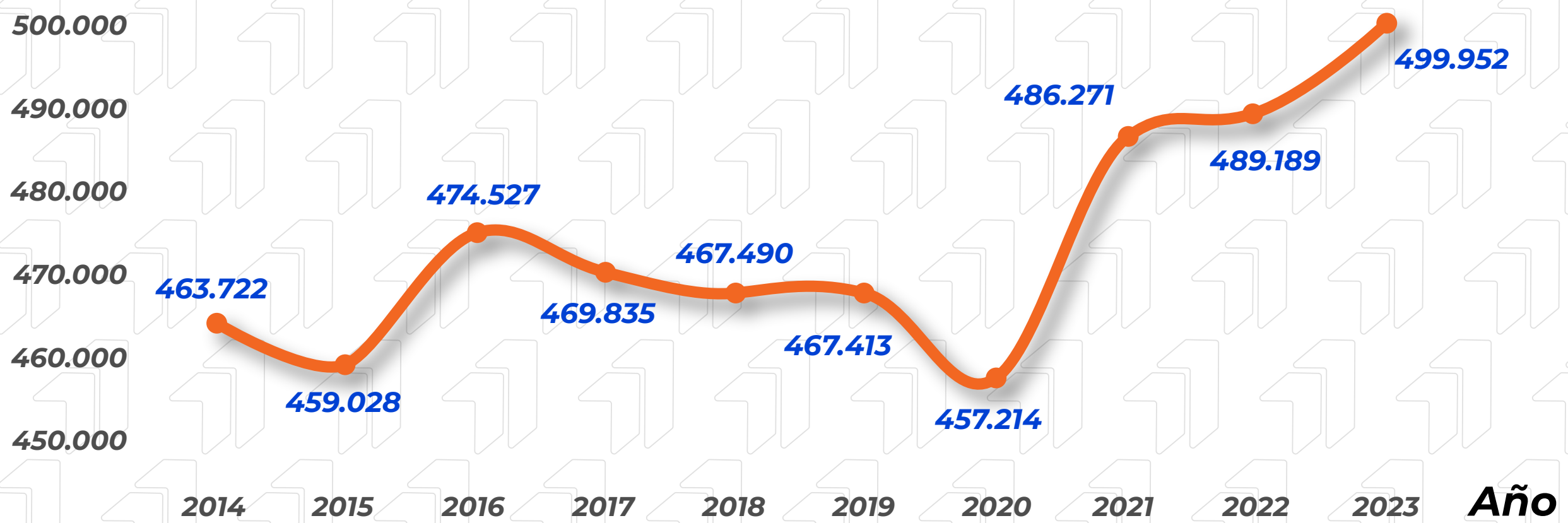
Individual

17%

La cantidad de estudiantes presentes en 2023 es la más alta observada en cerca de 10 años de aplicación, **superando en cerca de 10 mil estudiantes** al 2022.

Estudiantes Presentes en el examen - grado 11 - Calendario A

Estudiantes



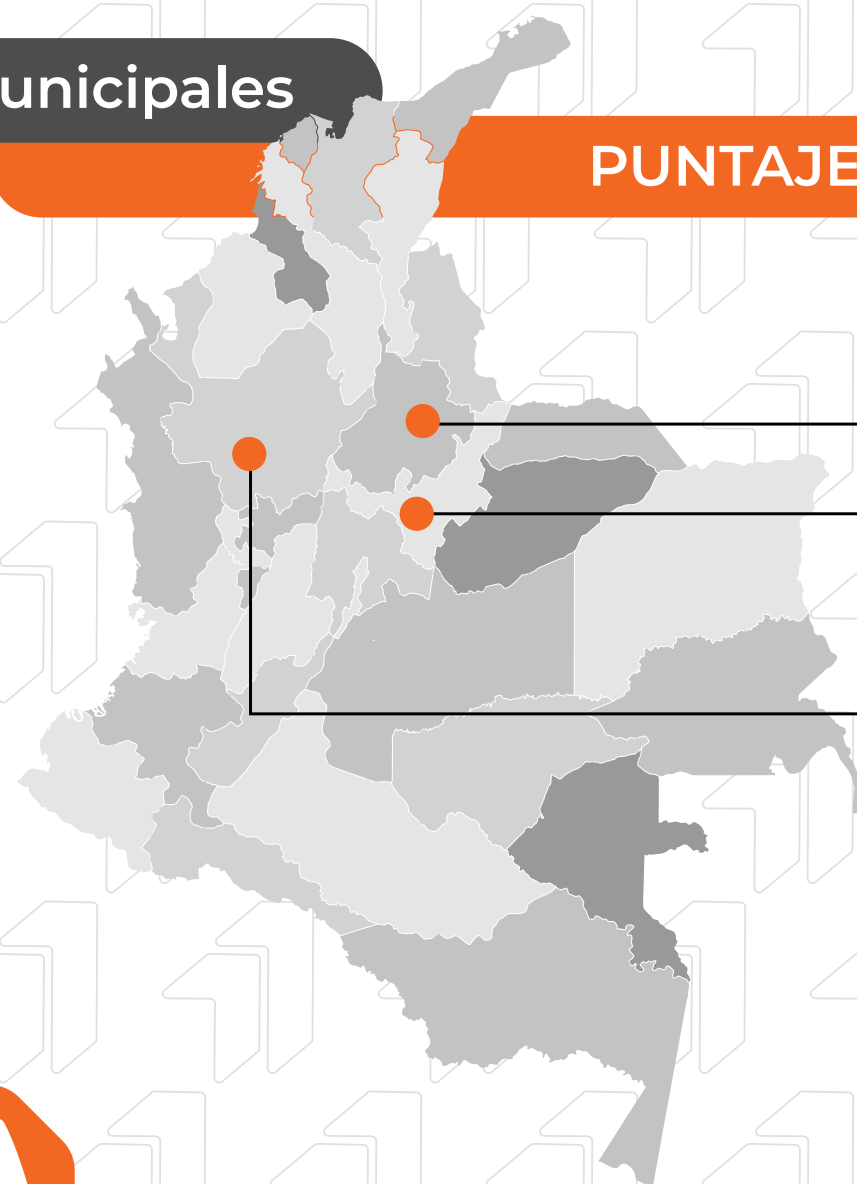
Fuente: Subdirección de análisis y divulgación, ICFES

2.

Entidades territoriales certificados (ETC) municipales y departamentales con **mejores resultados:**

ETC Municipales

PUNTAJE GLOBAL POR MUNICIPIO



293 puntos
Tunja

291 puntos
Floridablanca

290 puntos
Envigado

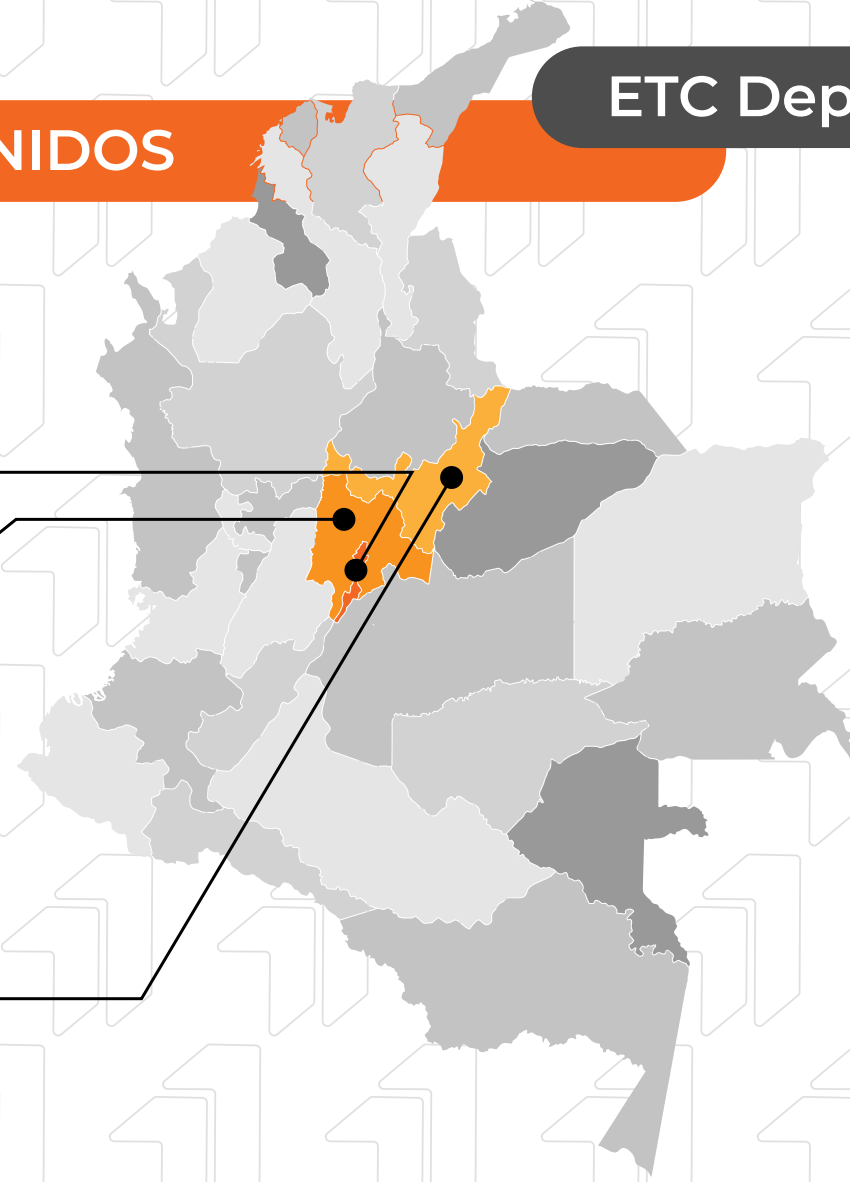
PROMEDIOS MÁS ALTOS OBTENIDOS

ETC Departamentales

274 puntos
Bogotá DC

266 puntos
Cundinamarca

262 puntos
Boyacá



3.

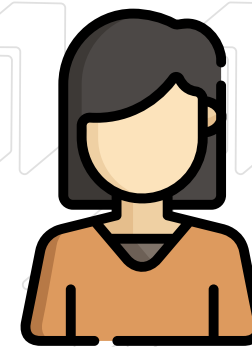
Características de la población evaluada:
más mujeres, en zonas urbanas y del sector oficial

INSCRITOS

93%



Estudiantes
institución

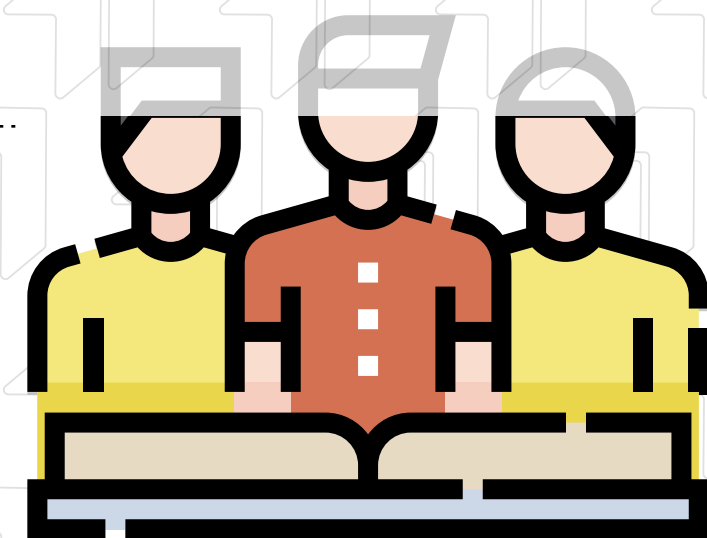


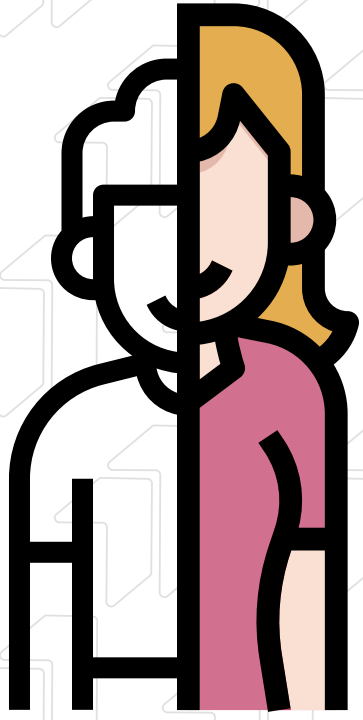
Individual

7%

80%

de los estudiantes que
presentan el examen
pertenecen a establecimientos
educativos del sector oficial.





La participación de mujeres resulta mayor, con

54%

se ubica 8 puntos porcentuales por encima de la de los hombres.



18%

82%

Estudiantes de zonas urbanas, una de las grandes disparidades en población evaluada:

Por cada dos estudiantes evaluados que residen en una zona rural, se evalúan 9 estudiantes de zonas urbanas, lo cual evidencia una diferencia de 64 puntos porcentuales.

Estudiantes de **grupos étnicos**

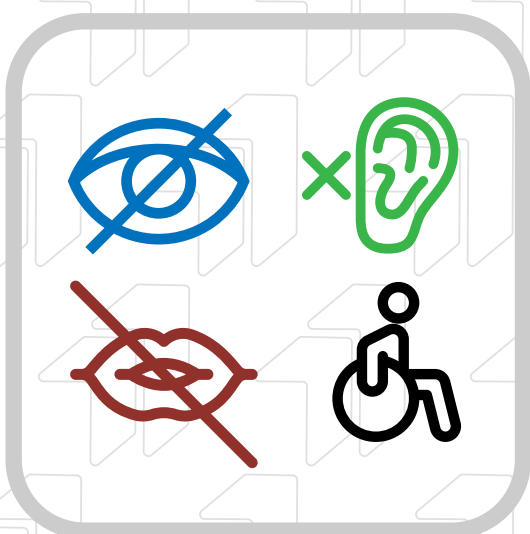
8%

40.952



*Aumento en la proporción de esta población respecto a 2022 (7,41%)
Para 2023 la composición de esta población fue:
afrodescendiente (59%), indígena (40%) y raizal (1%)*

Estudiantes **con discapacidad**



1,5%

7.399

Las discapacidades que más se presentaron fueron de tipo intelectual (58%) y mental o psicosocial (21%).

Provenientes de **otros países**

1,4%

6.951



Dentro de ellos el 97% provienen de Venezuela.

4.

Mejores resultados observados desde 2018: se consolida una tendencia creciente

El promedio del puntaje global obtenido por los estudiantes venía cayendo de manera sostenida entre 2017 y 2021, al pasar de 264 puntos (2016) a 250 (2021) con la disminución más pronunciada entre 2018 y 2019.

264

a

250

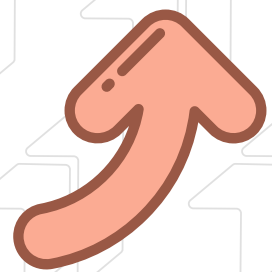
2016

2021



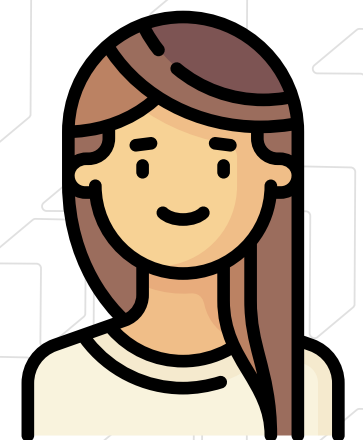
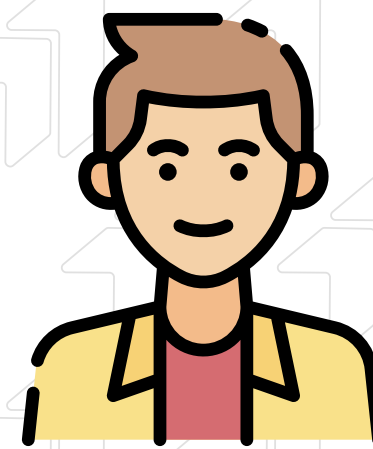
2022

tendencia a la baja en el puntaje
estaba empezando a cambiar

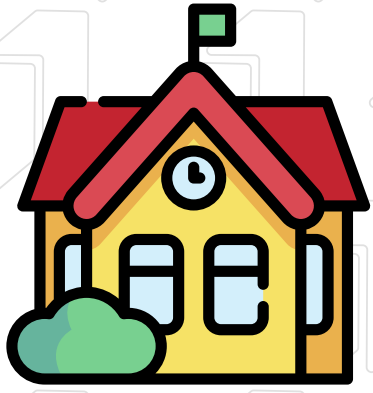


2023

este incremento se consolida
con un aumento a 257 puntos.



La diferencia en el puntaje promedio entre hombres y mujeres fue de 8 puntos a favor de los hombres para 2023. Esta brecha se ha mantenido en los últimos 10 años, teniendo un máximo de 9 puntos en 2015 y un mínimo de 6 puntos en 2021.



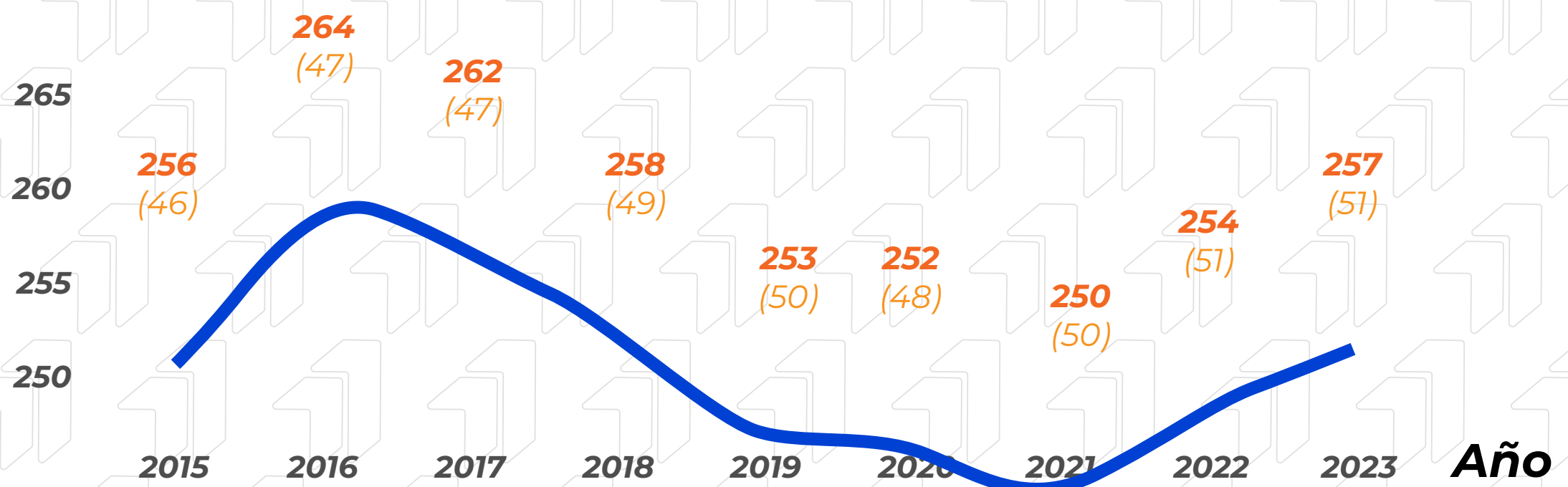
Con respecto al sector de la institución educativa, **la brecha es de 37 puntos en el puntaje a favor de aquellas de carácter no oficial.** Esta es una de las diferencias más grandes entre grupos junto a la encontrada entre zona urbana y rural.



La cantidad de estudiantes presentes en 2023 es la más alta observada en cerca de 10 años de aplicación, **superando en cerca de 10 mil estudiantes** al 2022.

Promedio puntaje global y desviación estándar (2015 - 2023)

Promedio del puntaje

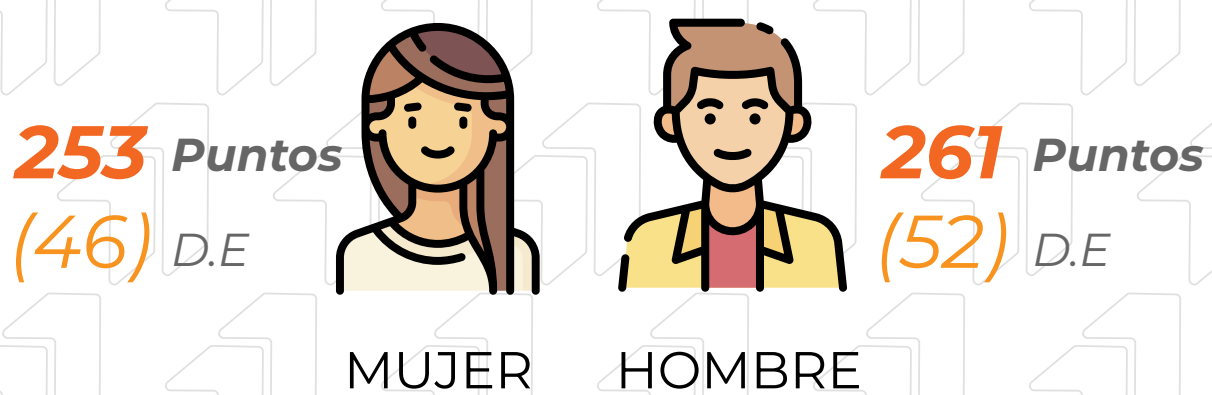


Desviación estándar ()

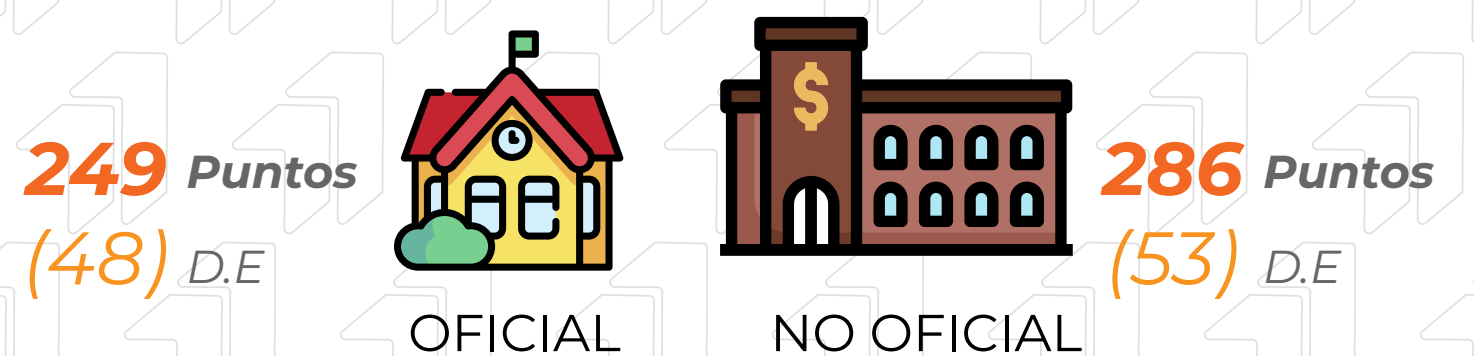
Fuente: Subdirección de análisis y divulgación, ICFES

Cantidad de estudiantes evaluados con puntaje global 0: 6 estudiantes
Cantidad de estudiantes evaluados con puntaje global 500: 1 estudiante

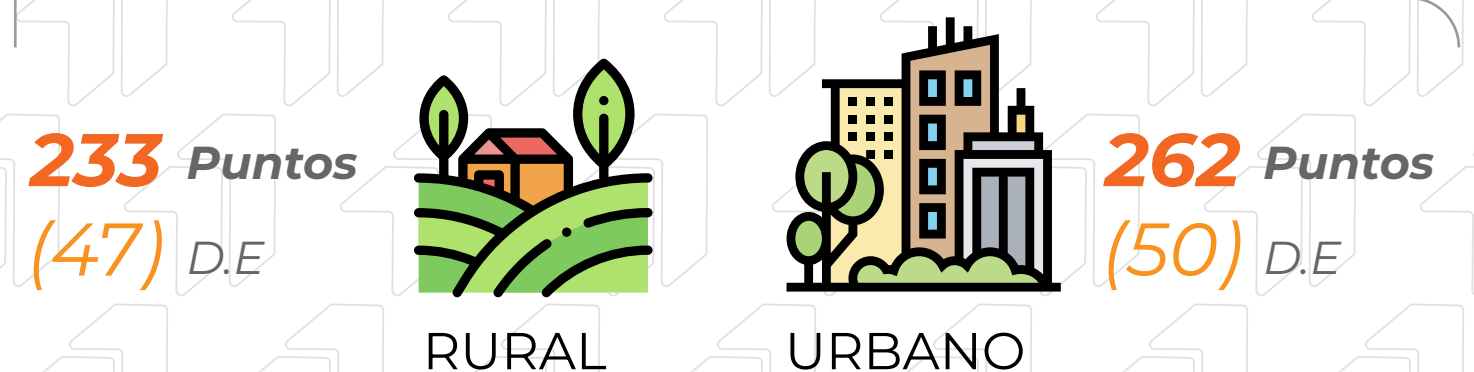
SEXO



SECTOR

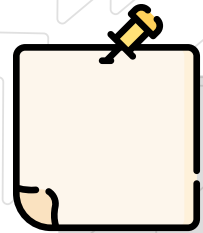


ZONA

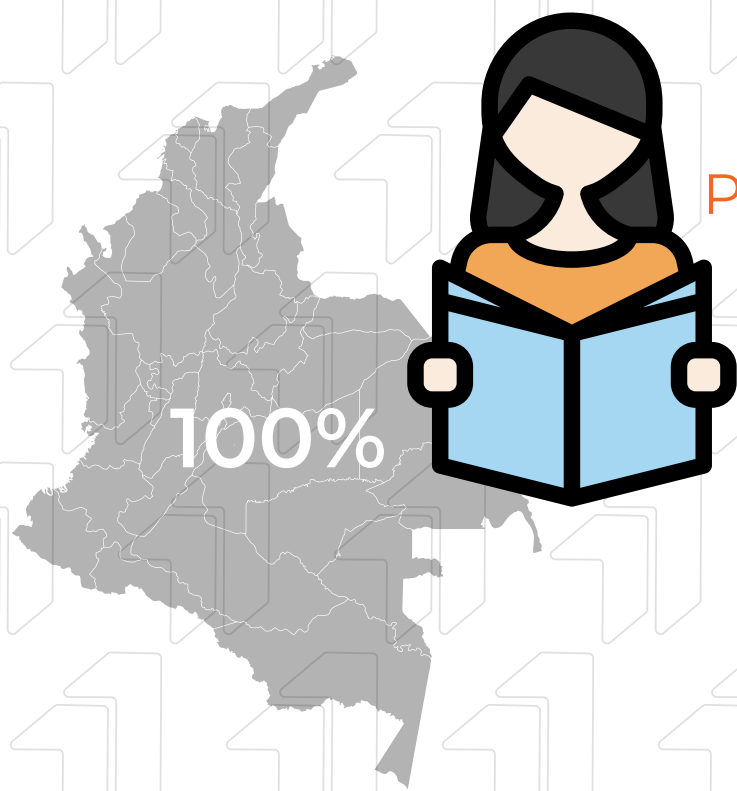


5.

Resultados departamentales en la cantidad de evaluados con alto desempeño:



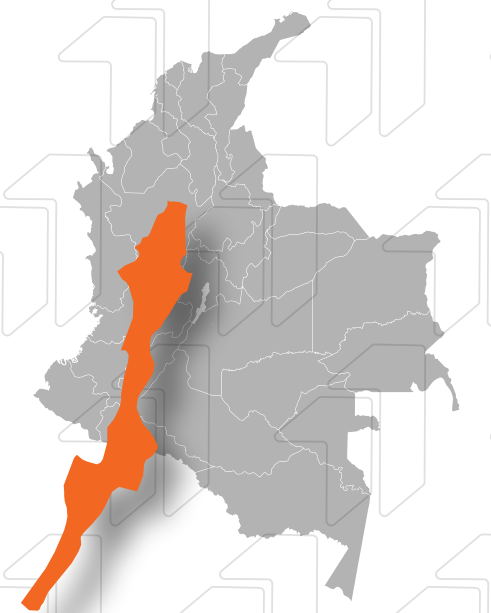
Nota: Los estudiantes que presentaron Saber 11 en agosto de 2023 recibieron en su hoja de resultados el percentil al cual pertenecen de acuerdo con el puntaje obtenido. Esta medida le indica al evaluado el porcentaje de personas que obtienen puntajes menores al suyo.



Percentil 100

Por ejemplo, si un estudiante está en el **percentil 100**, quiere decir que su resultado superó al 100% de los estudiantes a nivel nacional. **5.881** personas se ubicaron en dicho percentil con puntajes superiores a **375 puntos**.

Cuando se cuenta la cantidad total de personas que están en el **percentil 100**, el grupo con más altos resultados en el examen, se resalta que **Bogotá** está sobre representado con mayor cantidad de personas con altos puntajes, y hay departamentos que no tienen a ninguna persona dentro de este grupo.



Fuente: Elaboración propia con los datos del Icfes 2023 aplicación calendario A

El análisis anterior motiva la necesidad de **analizar los percentiles y distribuciones de resultados a nivel regional**, y sobretodo, teniendo en cuenta los **diferentes entornos y contextos** que influyen en estos resultados.