

# Asociación y posibles implicaciones de la presencia del conflicto armado sobre las habilidades sociales y emocionales de niños en Colombia

Juan Camilo Cristancho Amaya

Arturo Harker Roa

Andres Molano

UNIVERSIDAD DE LOS ANDES

2014

## Motivación

### Pregunta de investigación:

¿Cuál es la relación entre el desarrollo de habilidades sociales y emocionales en los niños y jóvenes y la exposición al conflicto armado Colombiano?

### Hipótesis:

La exposición a un ambiente de desarrollo violento, tanto a nivel del hogar como de su comunidad, tiende a asociarse con un menor desarrollo de habilidades no-cognitivas (Dodge, 2006). En el caso colombiano uno de los principales factores explicativos de variabilidad en el desarrollo de estas habilidades puede ser la exposición al conflicto armado (Chaux, Molano & Poddlesky, 2009).

# Literatura: Educación y Desarrollo Social y Emocional

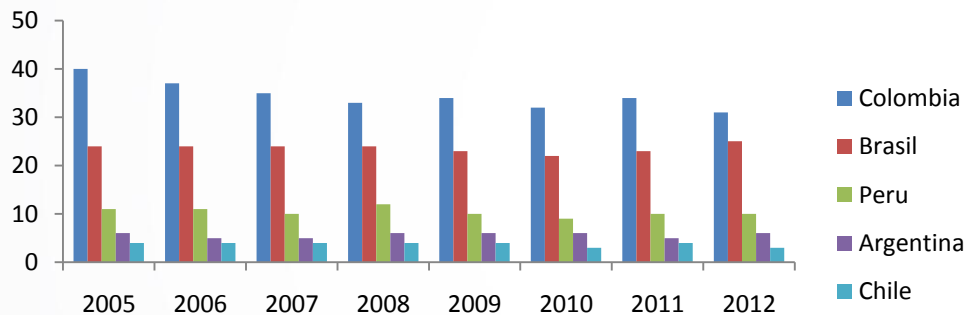
- Habilidades sociales y emocionales no son innatas y pueden ser fomentadas, especialmente durante en la primera infancia. (Heckman & Krautz, 2013)
- No son solo deseables a nivel personal sino también laboral. Su desarrollo ha sido asociado en la literatura con:
  - Mayor ingreso (Heckman & Kautz, 2013)
  - Estabilidad en relaciones sentimentales (Abram, 2004)
  - Mayor esperanza de vida (Felitti, 2002)
  - Menor propensión a consumir drogas (Felitti, 2002)
  - Mejores resultados académicos (Duckworth, Quinn & Tsukayama, 2001; Friedman & Streicher, 1985)

## Literatura: Contexto Conflicto Armado Colombiano

- Tres actores (Regular, Insurgente y Contrainsurgente) , con proyectos de sociedad opuestos o incompatibles que buscan imponerlos sobre determinados territorios y su población.  
(Kalyvas, 2006)
- Conflicto es irregular.
  - No hay barreras claras entre los grupos armados y la población civil por tanto los grupos ilegales deben satisfacer sus necesidades básicas por sus propios medios (Kalyvas, 2006; y Romero, 2007)
    - Sembradíos de Coca y amapola, minas de oro y plata

# Literatura: Contexto Conflicto Armado Colombiano

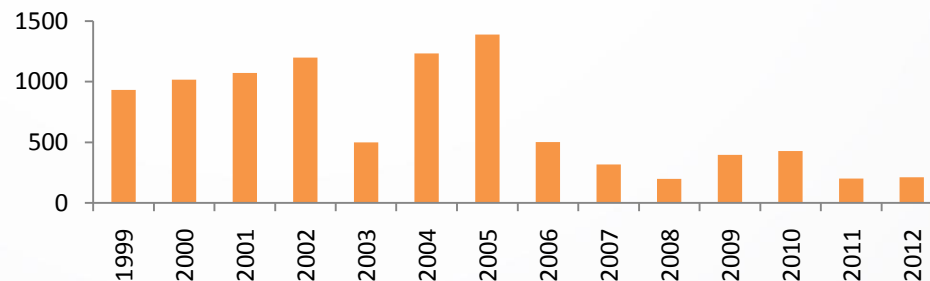
## Homicidios Intencionales por 100.000 habitantes



Si bien Colombia se acerca cada vez más a la paz estas cifras siguen siendo muy altas

Fuente: Banco Mundial

## Numero de muertos en combate



Fuente: Banco Mundial

## Literatura: Violencia y desarrollo Infantil

- Exposición prolongada a estrés ambiental interfiere con el desarrollo de habilidades sociales y emocionales (Center of Developing Child, 2014) .
- Este estrés puede ser causado entre otros por:
  - Exposición a la violencia
  - Abusos físicos o emocionales por parte de un compañero
  - Negligencia por parte de sus padres
- Al estar expuestos a dichas experiencias, los niños, desarrollan conductas no deseables, como:
  - Agresividad, Pesimismo, menor auto-control, entre otras (Heckman & Kautz, 2013).
  - Asumir posiciones de victimización y propensión a la agresividad (Molano, Torrente, & Jones, 2012)

## Modelo

$$Y_{ij} = \beta_0 + \beta_1 \times \text{Exposicion}_{jt} + \beta_2 \times X_{jt}^m + \beta_3 \times X_{ij}^e + \varepsilon_{ij}$$

### Donde:

- $Y_{ij}$  es la variable dependiente, la cual reporta el estado de las habilidades sociales y emocionales de estudiantes de quinto y noveno grado evaluados por el ICFES en el 2005 (Manejo de la Rabia y Empatía).
- $\text{Exposicion}_{jt}$  es el vector de variables a las cuales se les atribuye el estrés tóxico que pueden experimentar los niños. (ej: numero de victimas de masacres en el municipio  $j$  en el año  $t$ )
- $X_{jt}^m$  es el vector de controles a nivel municipal, incluyendo variables como ingreso per cápita, altura, distancia a la capital del departamento, y  $X_{it}^e$  es el vector de controles a nivel individual.

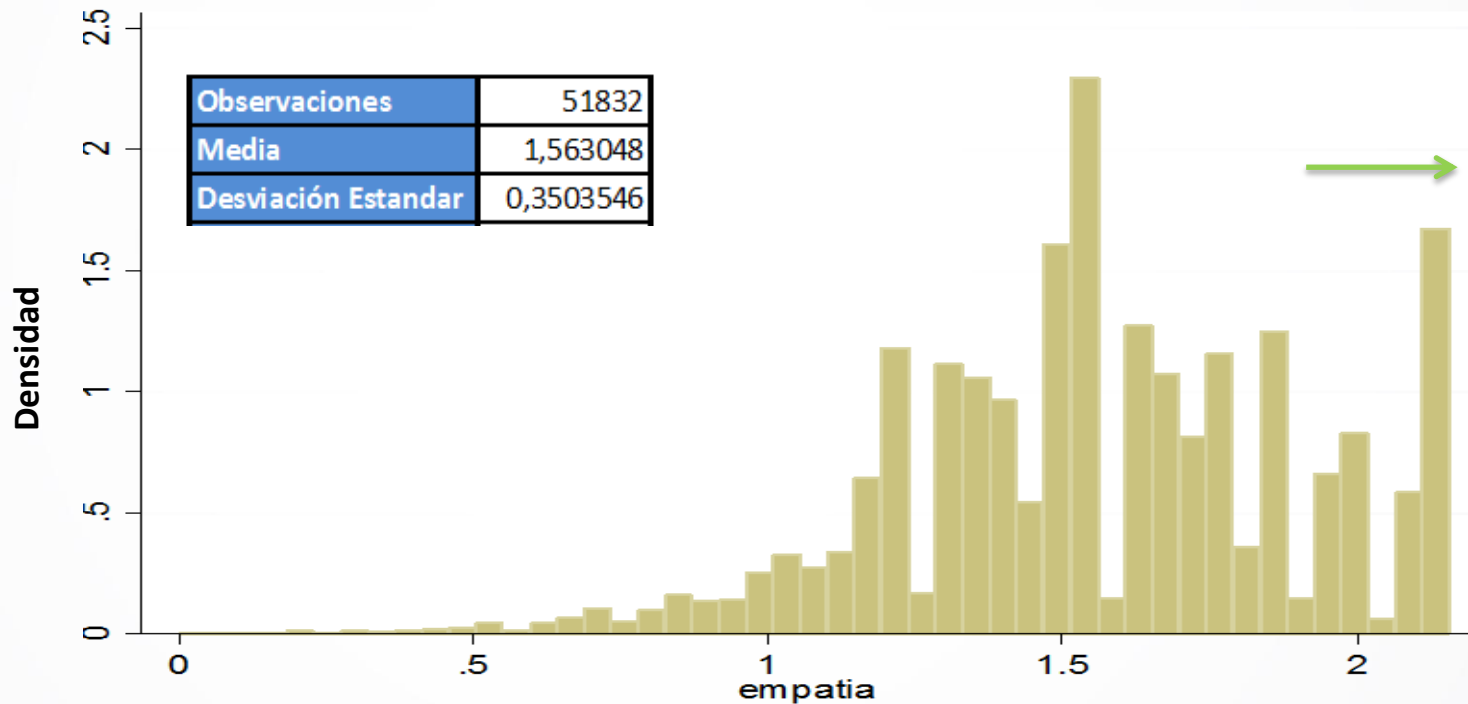
## Datos

- Panel Municipal CEDE
  - Características del conflicto Armado Colombiano (victimas de minas antipersonales, victimas de masacres, presencia de cultivos de coca y tasas de homicidio)
  - Variables de control para el municipio
  - Panel (permite el uso de rezagos)
- Resultados Pruebas SABER 5 y SABER 9 para 2005 sobre competencias ciudadanas dimensión Emocionales:
  - Sistema de preguntas para ver que tanto se identifican los estudiantes con situaciones del día a día.
    - Empatía (ej. Cuando regañan injustamente a un compañero me siento mal)
    - Manejo de la Rabia (ej. Imagina que te acabas de enterar que alguien invento un chisme sobre ti. Eso te da mucha rabia)
  - Características de los niños que presentaron el examen



## Dimensión Empatía

Distribución empatía tras aplicar Análisis de Componentes principales



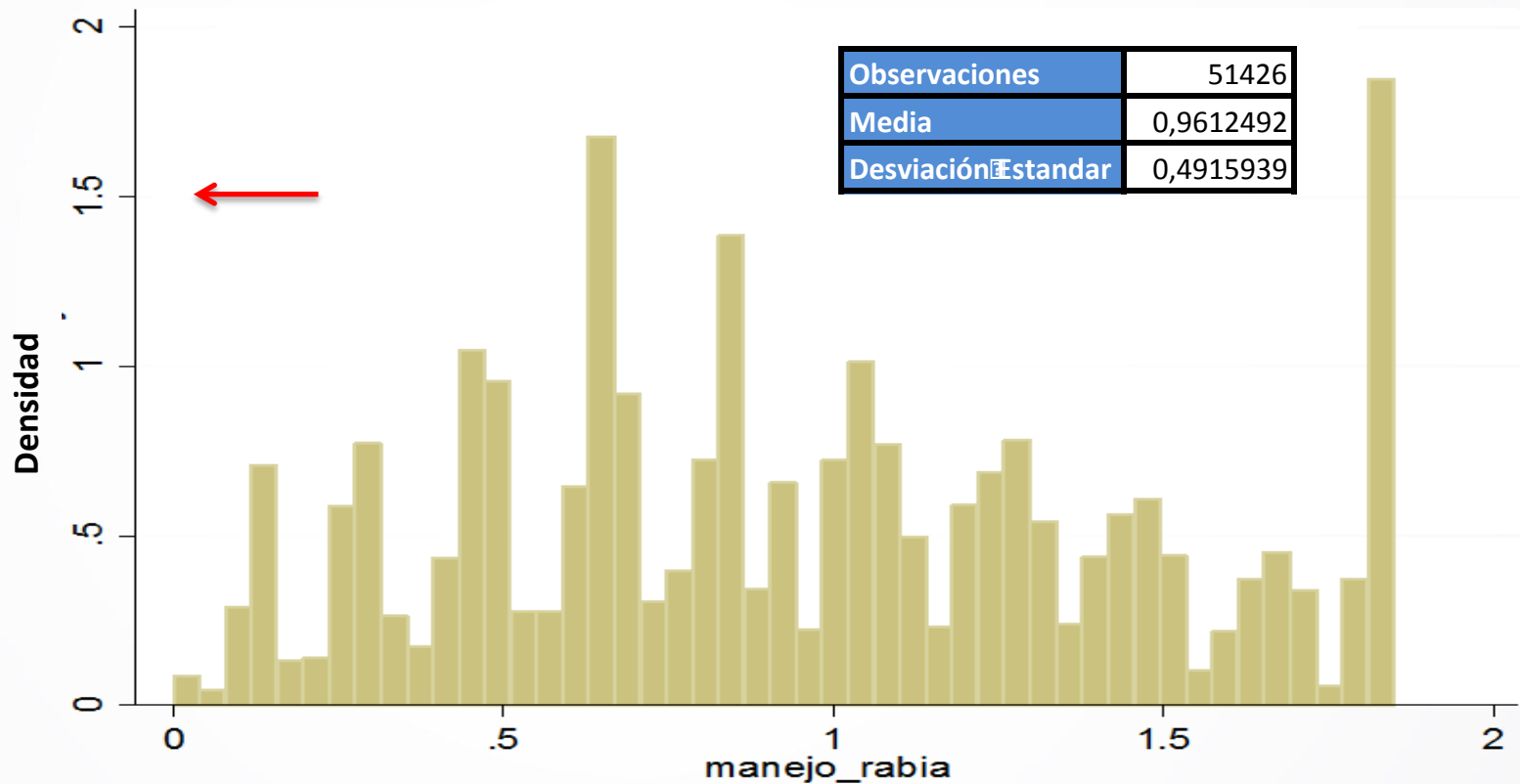
# Resultados Empatía por MCO

Empatía	(1) Homicidios	(2) Coca	(3) Minas y Masacres	(4) Modelo completo
Tasa de Homicidios 1996	-0.000219***			-0.000205***
Tasa de Homicidios 2000	-0.000304***			-0.000360***
Tasa de Homicidios 2004	0.000294***			0.000312***
Promedio Tasas entre 1996 y 2000	0.000561***			0.000600***
Promedio Tasas entre 2000 y 2004	-0.000145*			-0.000154*
Presencia de Coca 2000		0.0381***		0.0281***
Presencia de Coca 2004		0.0425***		0.0431**
Número de años de persistencia de Coca entre 2000 y 2004		-0.0141***		-0.0164***
Víctimas Civiles Minas 1996			0.00945***	0.00605*
Víctimas Civiles Minas 2000			0.0131***	0.0166***
Víctimas Civiles Minas 2004			0.001000	-0.00204
Victimas Masacres 1996			-0.000879***	-0.000547**
Victimas Masacres 2000			-7.18e-05	0.000298
Victimas Masacres 2004			0.000770	0.000300
Intercepto	1.290***	1.297***	1.294***	1.284***

Controles incluyen nivel educativo alcanzado por la madre, estrato, genero, grado (toma valores entre (1 si esta en quinto grado, 0 en noveno grado, edad, población municipio 2005, tasa ruralidad 2005, altura municipio, distancia municipio a capital del departamento y distancia a Bogotá

## Dimensión Manejo de la Rabia

Distribución Manejo de la Rabia tras aplicar Análisis de Componentes principales



## Resultados Rabia por MCO

Rabia	(1) Homicidios	(2) Coca	(3) Minas y Masacres	(4) Modelo completo
Tasa de Homicidios 1996	-0.000261***			-0.000249***
Tasa de Homicidios 2000	-0.000499***			-0.000454***
Tasa de Homicidios 2004	8.89e-05			0.000238**
Promedio Masas entre 1996 y 2000	0.000790***			0.000729***
Promedio Masas entre 2000 y 2004	9.51e-05			-8.22e-05
Presencia de Coca 2000		0.0273**		0.0256**
Presencia de Coca 2004		0.0287		0.0281
Número de años de persistencia de Coca entre 2000 y 2004		-0.00409		-0.00589
Víctimas Civiles Minas 1996			0.00744*	0.00322
Víctimas Civiles Minas 2000			0.0124***	0.00886**
Víctimas Civiles Minas 2004			0.00485	-0.000184
Victimas Masacres 1996			7.57e-06	0.000412
Victimas Masacres 2000			-0.00107***	-0.000564
Victimas Masacres 2004			-0.00114	-0.00167**
Intercepto	0.850***	0.862***	0.862***	0.854***

Controles incluyen nivel educativo alcanzado por la madre, estrato, genero, grado (toma valores entre (1 si esta en quinto grado, 0 en noveno grado, edad, población municipio 2005, tasa ruralidad 2005, altura municipio, distancia municipio a capital del departamento y distancia a Bogotá

## Conclusiones

- Ejercicio de vinculación entre medición de habilidades sociales y emocionales y características de contextos municipales.
- Asociaciones observadas entre indicadores del conflicto armado y el desarrollo de habilidades en niños y adolescentes.
- Resultados difíciles de interpretar sugieren la necesidad de trabajo adicional en medición y especificación del modelo.

## Limitaciones

- Especificación actual no permite identificar relaciones causales.
- Endogeneidad:
  - El tipo de variables explicativas utilizadas en el modelo presentan endogeneidad por doble causalidad.
  - $R^2$  muy bajo (variables omitidas relacionadas con características del individuo, familia y colegio)
- Constructos *empatía* y *manejo de la rabia* son susceptibles a la especificación del modelo de medición.
- Medición de *Exposición a la violencia* a nivel de agregación poco detallado

## Direcciones a Futuro

- **Hacer uso de metodologías más robustas**
- Incorporar mejores medidas de diferentes formas de exposición a la violencia.
- Incluir variables omitidas sobre características de las instituciones educativas para entender su rol mitigando los efectos adversos de la violencia sobre niños y jóvenes.
- Incluir los resultados del 2012 de las pruebas SABER 5 y 9 de competencias ciudadanas.
- **Clave contar con información sobre la ubicación geográfica del hogar y las instituciones educativas.**

Gracias!

jc.cristancho604@uniandes.edu.co

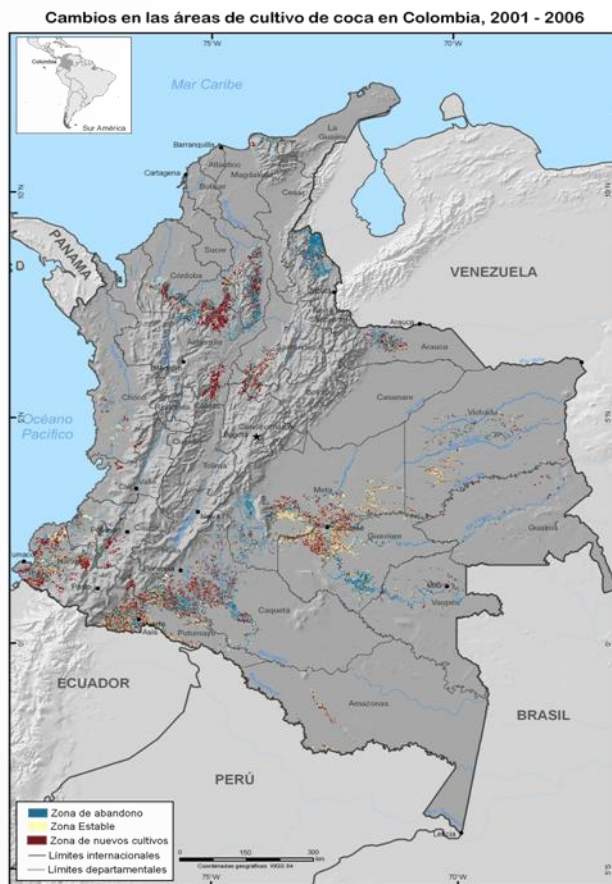


# ANEXOS

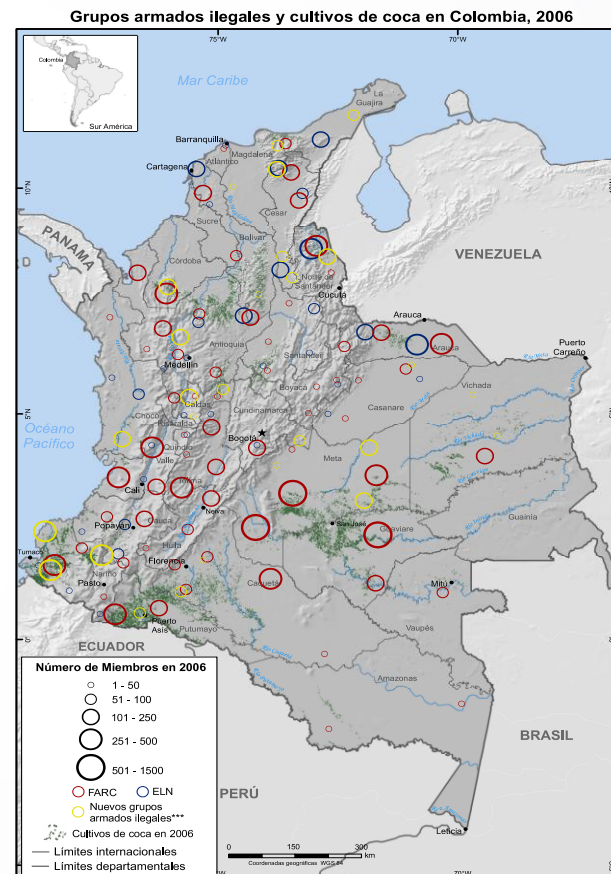
# Preguntas SABER 5 y 9 Empatía y Manejo de la Rabia

Empatía	Cuando un compañero(a) de clase está triste porque no tiene con quien estar me siento mal.	Siempre (1) Muchas veces (2/3) Algunas veces (1/3) Nunca (0)
	Cuando un compañero(a) de clase está triste porque no tiene con quien estar me siento mal.	Siempre (0) Muchas veces (1/3) Algunas veces (2/3) Nunca (1)
	Cuando un compañero(a) de clase logra algo que yo quería, por ejemplo un premio, me siento mal.	Siempre (0) Muchas veces (1/3) Algunas veces (2/3) Nunca (1)
	Cuando veo que le pegan a un compañero(a) de clase, me parece divertido.	Siempre (0) Muchas veces (1/3) Algunas veces (2/3) Nunca (1)
	Cuando regañan injustamente a un(a) compañero de clase, me siento mal.	Siempre (1) Muchas veces (2/3) Algunas veces (1/3) Nunca (0)
Manejo de la rabia	Imagina que te acabas de enterar de que alguien te inventó un chisme horrible. Esto te da mucha rabia.	Siempre (1) Muchas veces (2/3) Algunas veces (1/3) Nunca (0)
	Imagina que estas en el recreo y de repente alguien te empuja por la espalda fuertemente. Esto te da mucha rabia.	Siempre (1) Muchas veces (2/3) Algunas veces (1/3) Nunca (0)
	Imagina que estás en clase y has levantado la mano muchas veces pero la profesora no te ha dejado hablar. Esto te molesta mucho.	Siempre (1) Muchas veces (2/3) Algunas veces (1/3) Nunca (0)
	Imagina que te acabas de enterar de que tus amigos(as) organizaron un plan divertido y no te incluyeron. Esto te hace sentir muy mal.	Siempre (1) Muchas veces (2/3) Algunas veces (1/3) Nunca (0)

# Relación Cultivos Coca con presencia Grupos armados al margen de la ley en 2006



Fuente: Gobierno de Colombia - Sistema de monitoreo apoyado por UNODC  
 Los límites, nombres y títulos usados en este mapa no constituyen reconocimiento o aceptación por parte de las Naciones Unidas



Fuente: Gobierno de Colombia - Sistema de monitoreo apoyado por UNODC para cultivos ilícitos. Para número de miembros: Ministerio Defensa.  
 Los límites, nombres y títulos usados en este mapa no constituyen reconocimiento o aceptación por parte de las Naciones Unidas  
 \*\*\* El grupo armado ilegal AUC se desmovilizó en un proceso que inició en noviembre de 2003. La OEA menciona que posterior a las desmovilizaciones aparecieron a) El reagrupamiento de desmovilizados b) reducidos que no se han desmovilizado c) aparición de nuevos actores armados y fortalecimiento de los existentes. Fuente: Sexto Informe de la OEA Febrero de 2006

# Resultados promedio simple Empatía por MCO

Empatía Promedio Simple	(1) Homicidios	(2) Coca	(3) Minas y masacres	(4) Modelo Completo
Tasa Homicidio 1996	-7.77e-05***			-7.03e-05***
Tasa Homicidio 2000	-0.000119***			-0.000144***
Tasa Homicidio 2004	0.000116***			0.000122***
Promedio Tasas entre 1996 a 2000	0.000220***			0.000237***
Promedio Tasas entre 2000 a 2004	-4.89e-05			-4.62e-05
Presencia de Coca 2000		0.0183***		0.0147***
Presencia de Coca 2000		0.0159**		0.0171**
Número de años de persistencia de coca entre 2000 y 2004		-0.00620***		-0.00755***
Víctimas civiles de Minas en 1996			0.00372***	0.00194
Víctimas civiles de Minas en 2000			0.00534***	0.00666***
Víctimas civiles de Minas en 2004			0.000775	-0.000536
Victimas masacres 1996			-0.000323***	-0.000232**
Victimas masacres 2000			-1.59e-05	0.000116
Victimas masacres 2004			0.000189	-3.42e-05
Intercepto	0.508***	0.602***	0.604***	0.506***

## Resultados promedio simple Rabia por MCO

Empatía Promedio Simple	(1) Homicidios	(2) Coca	(3) Minas y masacres	(4) Modelo Completo
Tasa Homicidio 1996	-0.000130***			-0.000127***
Tasa Homicidio 2000	-0.000244***			-0.000235***
Tasa Homicidio 2004	9.52e-05**			0.000188***
Promedio Tasas entre 1996 a 2000	0.000389***			0.000373***
Promedio Tasas entre 2000 a 2004	4.37e-06			-0.000112*
Presencia de Coca 2000		0.0191***		0.0178***
Presencia de Coca 2000		0.0152		0.0159
Número de años de persistencia de coca entre 2000 y 2004		-0.00340		-0.00450
Víctimas civiles de Minas en 1996			0.00414**	0.00169
Víctimas civiles de Minas en 2000			0.00716***	0.00647***
Víctimas civiles de Minas en 2004			0.00232	-0.000174
Victimas masacres 1996			-5.12e-05	0.000250
Victimas masacres 2000			-0.000425***	-0.000128
Victimas masacres 2004			-0.000442	-0.000745*
Intercepto	0.480***	0.486***	0.486***	0.483***