



Competencias Comunicativas en Lenguaje: **Lectura**

Cuadernillo 1

2023

GRADO

3.º



¡Hola!

Queremos agradecer tu participación. Antes de empezar a responder, es importante que tengas en cuenta lo siguiente:

- Lee cada pregunta cuidadosamente y elige UNA opción.
- En este cuadernillo encuentras las preguntas y la Hoja de respuestas.
- Si no entiendes algo o si tienes alguna inquietud sobre cómo llenar la Hoja de respuestas, pídele ayuda a tu docente.
- Por favor, responde TODAS las preguntas.

N.º de preguntas: **20**

RESPONDE LAS PREGUNTAS 1, 2 Y 3 A PARTIR DE LA LECTURA DEL SIGUIENTE TEXTO:

EL TIEMPO

OPINIÓN COLOMBIA BOGOTÁ MUNDO POLÍTICA ECONOMÍA DEPORTES ENTRETENIMIENTO TECNÓSFERA VIDA CLASIFICADOS

Consejos a la hora de acampar

Por: NULLVALUE, 14 de enero de 2010

Instalarse en un lugar al aire libre para compartir con amigos o familiares, y alojarse en una carpa, siempre será una buena opción de vacaciones.

Sin embargo, hay que tener en cuenta algunas recomendaciones para que tu campamento sea agradable. Deniss Tavano, director de la empresa Campamentos y Aventura, aconseja:



Si el lugar es frío, ve bien abrigado con guantes, bufanda y pasamontañas. Si hace calor, lleva ropa ligera, repelente y bloqueador solar. Es importante usar un aislante térmico sobre el suelo de la carpa, para protegerse del frío. Existen carpas para cada clima. La edad ideal para que los niños acampen es a partir de los cinco años, y siempre acompañados de sus padres.

Tomado y adaptado de: Redacción (2010, 14 de enero). Consejos prácticos a la hora de acampar. *El Tiempo*. Recuperado de <https://www.eltiempo.com/archivo/documento/MAM-3792899>

1. Las partes que componen el texto anterior son:

- A. Título, fotografía y desarrollo.
- B. Título, imagen y conclusión.
- C. Título, fotografía e introducción.
- D. Título, imagen y solución.

2. Con las recomendaciones que brinda el texto se quiere resaltar que

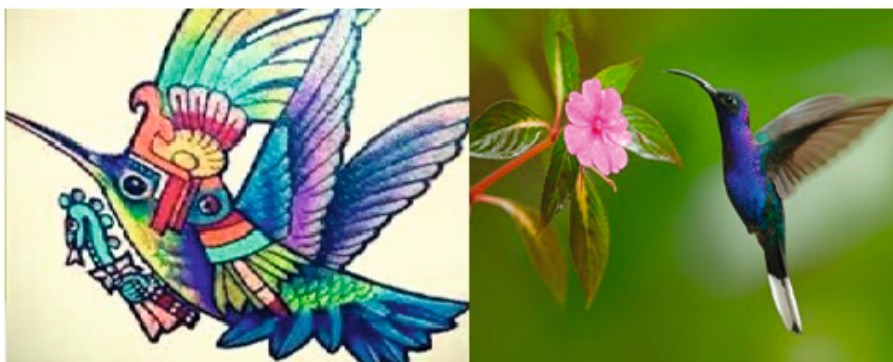
- A. acampar es una actividad poco divertida.
- B. para acampar debemos protegernos de los animales.
- C. acampar requiere comprar elementos muy costosos.
- D. para acampar hay que tener en cuenta las condiciones del lugar.

3. En el texto, "aislante térmico" es:

- A. Una prenda de vestir.
- B. Un material de protección.
- C. Un producto de aseo.
- D. Una parte de la carpa.

RESPONDE LAS PREGUNTAS 4, 5, 6, 7 Y 8 A PARTIR DE LA LECTURA DEL SIGUIENTE TEXTO:

EL COLIBRÍ MAYA



El colibrí tallado por los mayas.

El colibrí, ave portadora de deseos.

Hace muchísimo tiempo, cuando los dioses mayas crearon la Tierra, a cada animal le asignaron una tarea determinada. Pero, al terminar, se percataron de que no había quién transportara las ideas, los pensamientos y los deseos entre unos y otros.

Además, se habían terminado el barro y el maíz, que son los materiales con los que habían originado el resto de las cosas. Solo les quedaba una pequeña piedra de jade, por lo que decidieron tallarla y crear una pequeña flecha. Cuando finalizaron soplaron sobre ella y salió volando. Habían creado así un nuevo ser, al que llamaron Ts'unu'um o colibrí, ave portadora de mensajes, pensamientos y buenos deseos.

Tan frágil es, que puede acercarse a las flores más delicadas sin mover un solo pétalo. Tan ligero, que ningún hombre podrá adornarse con sus plumas, ni tenerlo en sus manos o en una jaula.

Si ves un colibrí, es porque alguien te manda buenos deseos.

Tomado y adaptado de: <https://ciudadtrendy.mx/leyenda-maya-colibri-dioses-xtsunuum-mensajero-de-deseos-ave-jade-alas-colores/>

4. Según el texto, ¿con qué materiales hicieron los mayas todas las cosas?

- A. Plumas.
- B. Barro y maíz.
- C. Pétalos.
- D. Pensamientos y deseos.

5. En el fragmento del texto: “Pero, al terminar, se percataron de que no había nadie quién transportara las ideas...”, ¿a quiénes se refiere la expresión “se percataron”?

- A. Al colibrí.
- B. A los mayas.
- C. A las flores.
- D. A los hombres.

6. Lee el siguiente fragmento del texto:

“... cuando los dioses mayas crearon la Tierra, a cada animal le asignaron una tarea determinada”.

¿Cuál de las siguientes opciones dice lo mismo en otras palabras?

- A. Los dioses mayas le dieron a cada animal una labor.
- B. Los animales le concedieron un don a cada uno de los dioses.
- C. Los animales hacían lo que cada hombre decía.
- D. Los dioses mayas hacían tareas para cada uno de los animales.

7. De acuerdo con el texto, ¿por qué existen los colibríes?

- A. Porque los dioses necesitaban quien transportara las ideas y los deseos.
- B. Porque en la Tierra solo había animales pequeños y con forma de flecha.
- C. Porque en la naturaleza hacía falta un ser que volara y que fuera ágil.
- D. Porque los mayas querían tener animales frágiles y delicados.

8. De acuerdo con el texto, después de que se acabó el barro y el maíz, ¿qué hicieron, en su orden, los mayas?

A.

Primero	Luego	Después	Finalmente
Tallaron una flecha.	Crearon una piedra de jade.	Le dieron el nombre a una ave.	Soplaron las flores.

B.

Primero	Luego	Después	Finalmente
Crearon la Tierra.	Transportaron las ideas.	Pusieron un nombre a cada animal.	Tallaron una piedra de jade.

C.

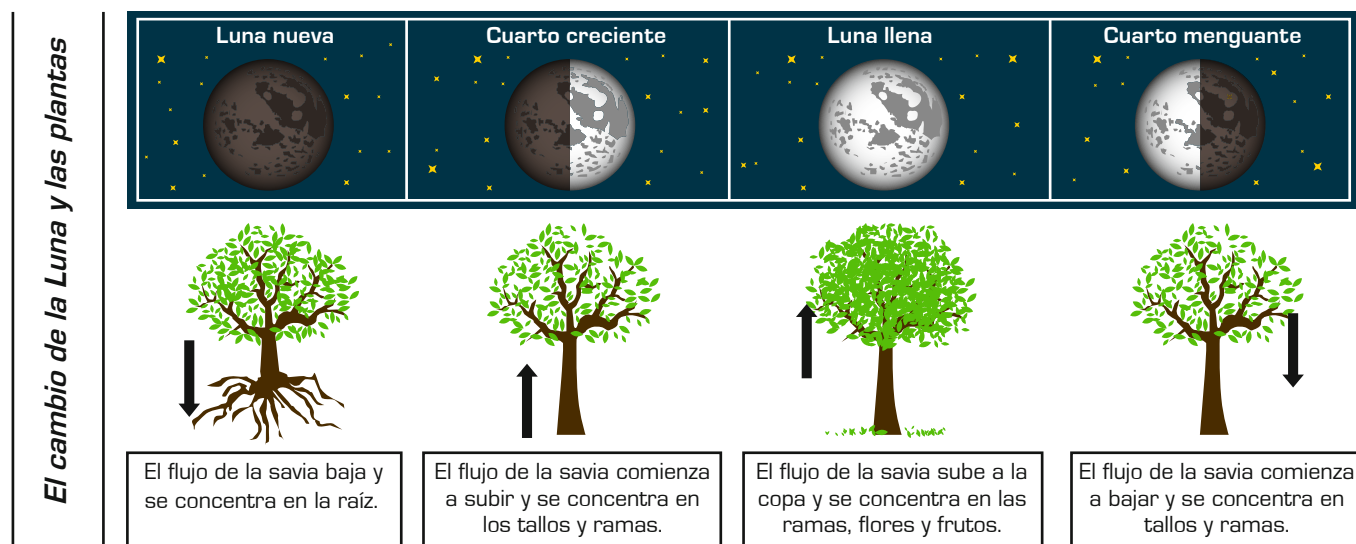
Primero	Luego	Después	Finalmente
Tallaron una piedra de jade.	Crearon una flecha.	Soplaron la flecha.	Dieron origen al colibrí.

D.

Primero	Luego	Después	Finalmente
Crearon la Tierra.	Le dieron a cada animal una tarea.	Tallaron una flecha.	Transportaron las ideas.

RESPONDE LAS PREGUNTAS 9, 10, 11 Y 12 A PARTIR DE LA LECTURA DEL SIGUIENTE TEXTO:

Las fases de la Luna son las diferentes iluminaciones que presenta nuestro satélite en el curso de un mes. La luna nueva o novilunio es cuando la Luna está entre la Tierra y el Sol y por lo tanto no la vemos. En el cuarto creciente, la Luna, la Tierra y el Sol forman un ángulo recto, por lo que se puede observar en el cielo la mitad de la Luna, en su periodo de crecimiento. La luna llena o plenilunio ocurre cuando la Tierra se ubica entre el Sol y la Luna; esta recibe los rayos del Sol en su cara visible, por lo tanto, se ve completa. Finalmente, en el cuarto menguante, los tres cuerpos vuelven a formar un ángulo recto, por lo que se puede observar en el cielo la otra mitad de la cara lunar.



Tomado de: <http://www.astromia.com/tierraluna/fasesluna.atm>

9. En el texto la palabra “Finalmente” se utiliza para

- A. terminar una enumeración.
- B. concluir una explicación.
- C. retomar una información ya dada.
- D. resumir lo dicho hasta el momento.

10. En el texto, las flechas representan

- A. las fases de la Luna.
- B. el flujo de la savia.
- C. la altura de los árboles.
- D. la distancia entre la Luna y la Tierra.

11. Mientras una parte del texto explica la influencia de la Luna en las plantas, la otra

- A. describe qué es cuarto menguante.
- B. define y explica las fases de la Luna.
- C. describe cómo la Tierra se ubica entre el Sol y la Luna.
- D. define y explica el origen de la palabra novilunio.

12. El propósito de la información que aparece en los recuadros, debajo de la imagen de los árboles, es
- A. exponer la importancia de la savia en el crecimiento de las plantas.
 - B. describir lo que ocurre con la savia de las plantas en cada fase de la Luna.
 - C. definir qué es la savia y de qué está compuesta.
 - D. explicar la función de la savia y cómo se produce.

RESPONDE LAS PREGUNTAS 13, 14, 15 Y 16 A PARTIR DE LA LECTURA DEL SIGUIENTE TEXTO:

CÓMO PLANTAR UN ÁRBOL



- 1 Haz un hueco en el suelo de 40 cm de ancho por 40 cm de profundidad.
- 2 Deposita un poco de la tierra fértil en el fondo del hoyo.
- 3 Toma el árbol de la parte más baja del tallo y retira la bolsa.
- 4 Deposita el árbol en el hueco, déjalo al nivel del suelo. Rellena con la tierra restante.
- 5 Con tus manos, aplasta la tierra alrededor del árbol.
- 6 El árbol plantado en el hueco.

- A Antes de plantar un árbol, debes retirar la bolsa de plástico que lo protege.
- B Si el tallo del árbol queda muy hundido, se asfixiará.
- C Si el árbol queda inclinado, crecerá deforme o se asfixiará.
- D Si se cubre el tallo con mucha tierra, el árbol no tendrá suficiente acceso al agua.
- E Debes colocar un solo árbol por cada hoyo.

Sabías que...

Un árbol absorbe los gases tóxicos que emiten cien automóviles en un día, lo que ayuda a limpiar el aire.

Tomado y adaptado de:
<http://fundaciontlaloc.org/escudosocial/reforestaciones.php>

13. Lee el siguiente enunciado del texto:

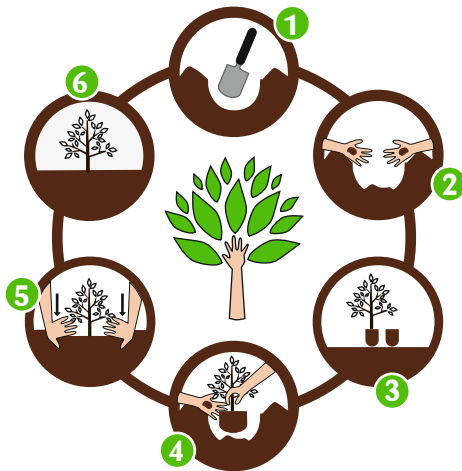
“Antes de plantar un árbol, debes retirar la bolsa de plástico que lo protege”.

¿Cuál es la función de la palabra “Antes”?

- A. Indicar cuándo se debe realizar una acción.
 - B. Señalar que el árbol se plantó en el pasado.
 - C. Mostrar cómo se debe proteger el árbol.
 - D. Describir la bolsa de plástico.
14. Según el texto, ¿qué se puede hacer para que el árbol no se asfixie?
- A. El árbol se debe colocar en la maceta y se debe cubrir con tierra.
 - B. Se debe colocar tierra fértil en el hueco antes de poner el árbol.
 - C. Al sembrar el árbol, el tallo no debe quedar muy hundido.
 - D. Se debe aplastar la tierra que está alrededor del árbol.

15. En el texto se plantea que “Un árbol absorbe los gases tóxicos que emiten cien automóviles en un día, lo que ayuda a limpiar el aire”. ¿Qué se concluye de esta afirmación?
- A. Se debe plantar un árbol por cada cien personas.
 - B. Plantar árboles ayuda a mejorar la calidad del aire.
 - C. Los automóviles atentan contra los árboles.
 - D. Los árboles generan gases tóxicos.

16. ¿Cuál es el propósito de la siguiente imagen del texto?



- A. Ampliar información sobre cómo regar un árbol.
- B. Representar paso a paso cómo sembrar un árbol.
- C. Dar mayor información sobre cómo cuidar un árbol.
- D. Explicar al detalle el crecimiento de un árbol.

RESPONDE LAS PREGUNTAS 17, 18, 19 y 20 A PARTIR DE LA LECTURA DEL SIGUIENTE TEXTO:

DESPUÉS DEL HUNDIMIENTO

Nuestro viaje estaba condenado al fracaso. Un fuerte huracán hizo que estuviéramos varios días a la deriva. El viento se calmó, pero una terrible tormenta hizo que el barco se estrellara contra una montaña de arena donde quedó atrapado. No sabíamos dónde estábamos ni qué iba a ser de nosotros, ya que la mayoría de los sobrevivientes no éramos marineros. Desesperados, lanzamos un bote al agua y los once que quedábamos entramos en él. Cuando remábamos hacia la tierra, una ola tan grande como una montaña se estrelló contra el bote y nos tragó en un instante. Estuve en medio del mar, luchando para tomar aire, hasta que otra ola gigantesca me arrastró y me dejó medio muerto en una playa. Con grandes dificultades conseguí subir a una de las rocas de la orilla, fuera del alcance de las olas. Caminé por la playa dando gracias a Dios por haberme salvado y pensando en todos mis compañeros que se habían ahogado. Empapado y sin provisiones, junto a un perro y dos gatos que escaparon del barco y me seguían, lo único que podía esperar era morirme de hambre, ser devorado por alguna fiera, o lo peor: ser asaltado por piratas. No sabía si estaba en una isla o un continente, si era desierta o habitada... Pero mis dudas desaparecieron cuando, desde una colina, vi que estaba rodeado de agua y que no había más tierra a la vista que unos lejanos islotes. En ese instante pensé que terminaría mis días en aquel lugar desierto. Al día siguiente, la tempestad había pasado y cerca de la playa vi los trozos del barco.

Adaptado de: Robinson Crusoe. Mis orígenes y mis primeras aventuras. En: El gran libro de las aventuras (2009). Selección de autores y textos. Ciudad: Bogotá, Colombia: Grupo editorial norma.

17. De acuerdo con el texto, ¿quiénes lanzan un bote al agua?

- A. Los marineros.
- B. Los piratas.
- C. Los isleños.
- D. Los sobrevivientes.

18. Lee el siguiente enunciado que **NO** hace parte del texto:

“Cuando llegué al continente, supe que debía subir la montaña para ubicar la civilización”.

¿Cuál es la relación entre lo que se dice en esta oración y lo que se cuenta en el texto “Después del hundimiento”?

- A. Describen hechos idénticos.
- B. Narran vidas que se oponen.
- C. Cuentan experiencias similares.
- D. Relatan la misma historia.

19. En el texto, el narrador es

- A. un pirata que acaba de llegar a tierra firme.
- B. un viajero que descubre un continente habitado.
- C. un sobreviviente de un naufragio.
- D. un marinero perdido en el océano.

20. Con la expresión “En ese instante pensé que terminaría mis días en aquel lugar desierto”, el narrador busca

- A. mostrar que nunca logró escapar de la extraña isla.
- B. dar la idea de que la isla está completamente sola.
- C. expresar la preocupación que sintió al verse atrapado en la isla.
- D. manifestar su deseo de morir lejos de la isla.

