



Ministerio de
Educación Nacional
República de Colombia



RENDICIÓN DE CUENTAS 2009

Bogotá, D.C.

Marzo 24 de 2010

El Icfes en el plan sectorial de educación

Mejoramiento de la
calidad



Evaluación de competencias en la
educación básica, media y
superior.

Eficiencia del sector



Transformación en Instituto de
Evaluación

¿Hacia dónde vamos en evaluación?

- Evaluar las competencias de los estudiantes en los distintos niveles educativos
- Establecer en qué medida las instituciones educativas contribuyen al desarrollo de las competencias
- Medir el “valor agregado” de los distintos niveles educativos y monitorear los resultados en el tiempo
- Dar información relevante para la toma de decisiones sobre las acciones de mejoramiento que deben emprenderse
- Generar conocimiento sobre los factores que afectan la calidad de la educación



Ministerio de
Educación Nacional
República de Colombia



GESTIÓN DE PRUEBAS



Icfes Saber 5° y 9°

OBJETIVO: Evaluar censalmente competencias de los estudiantes de 5o y 9o grado para:

- ✓ Devolver información a instituciones educativas como insumo para planes de mejoramiento
- ✓ Producir indicadores para evaluar la calidad de la educación básica
- ✓ Monitorear avances en el tiempo
- ✓ Conocer los factores que afectan los resultados

META 2010:

Icfes Saber 5° y 9° 2009 aplicado en forma censal en competencias de matemáticas, ciencias y lenguaje.

LOGROS 2009:

- ✓ Aplicación censal a 1.400.000 estudiantes de 5° y 9°grados, 17.000 establecimientos educativos, 45.000 sedes de todo el país
- ✓ Aplicación de pruebas a una muestra nacional controlada
- ✓ Realización de aplicaciones a muestras estadísticas de nueve entidades territoriales
- ✓ Elaboración informe de encuesta curricular realizada a docentes de quinto y noveno
- ✓ Validación y diseño de los reportes de resultados para establecimientos educativos y secretarías de educación, que fueron publicados en enero de 2010
- ✓ Publicación de reportes en la web (www.icfessaber.edu.co) con guía de orientación para lectura e interpretación de los resultado.

Icfes Saber 5° y 9°

Qué evalúa	Competencias básicas
Áreas evaluadas	Lenguaje, matemáticas, ciencias naturales, ciencias sociales (2005 y 2009) y competencias ciudadanas (2002 y 2005)
Población	Estudiantes de 5° y 9° grados En los años 90 también se evaluaron estudiantes de 3° y 7° grados
Cobertura	Años 90: muestral 2002 en adelante: censal
Tipos de resultados	Puntajes promedio y niveles de desempeño
Información de contexto	Cuestionarios para estudiantes, padres de familia, docentes y rectores
Periodicidad	A partir de 2002: cada 3 años
Página web	www.icfes.gov.co
Resultados	Estamos en socialización resultados 2009

Número de evaluados en SABER 2009 según tipo de aplicación

Grado	Censal	Controlada	Estadística	Total
Quinto	672.917	39.247	63.322	775.486
Noveno	504.749	31.926	57.642	594.317
Total	1.177.666	71.173	120.964	1.369.803

Icfes Saber 11°

(Examen de ingreso a la Educación Superior)

OBJETIVO: Evaluar competencias de egresados de la educación media, para:

- ✓ Servir como criterio para ingreso a la educación superior
- ✓ Informar a los estudiantes acerca de sus competencias en cada una de las áreas evaluadas
- ✓ Apoyar los procesos de autoevaluación y mejoramiento de las instituciones educativas
- ✓ Producir indicadores para evaluar la calidad de la educación media
- ✓ Validar la educación media
- ✓ Conocer los factores que afectan los resultados

META 2010: Mejorar medición de competencias en el examen de Estado

LOGROS 2009:

- ✓ Talleres de especificaciones para mejorar la alineación entre las pruebas y los estándares
- ✓ Metodología ajustada para clasificación de colegios y definición de mejores bachilleres
- ✓ Aplicación de exámenes en dos calendarios
- ✓ Elaboración, publicación y socialización de informes de resultados
- ✓ Devolución de resultados a usuarios individuales e instituciones educativas
- ✓ Publicación de históricos en Icfes interactivo (www.icfes.gov.co)

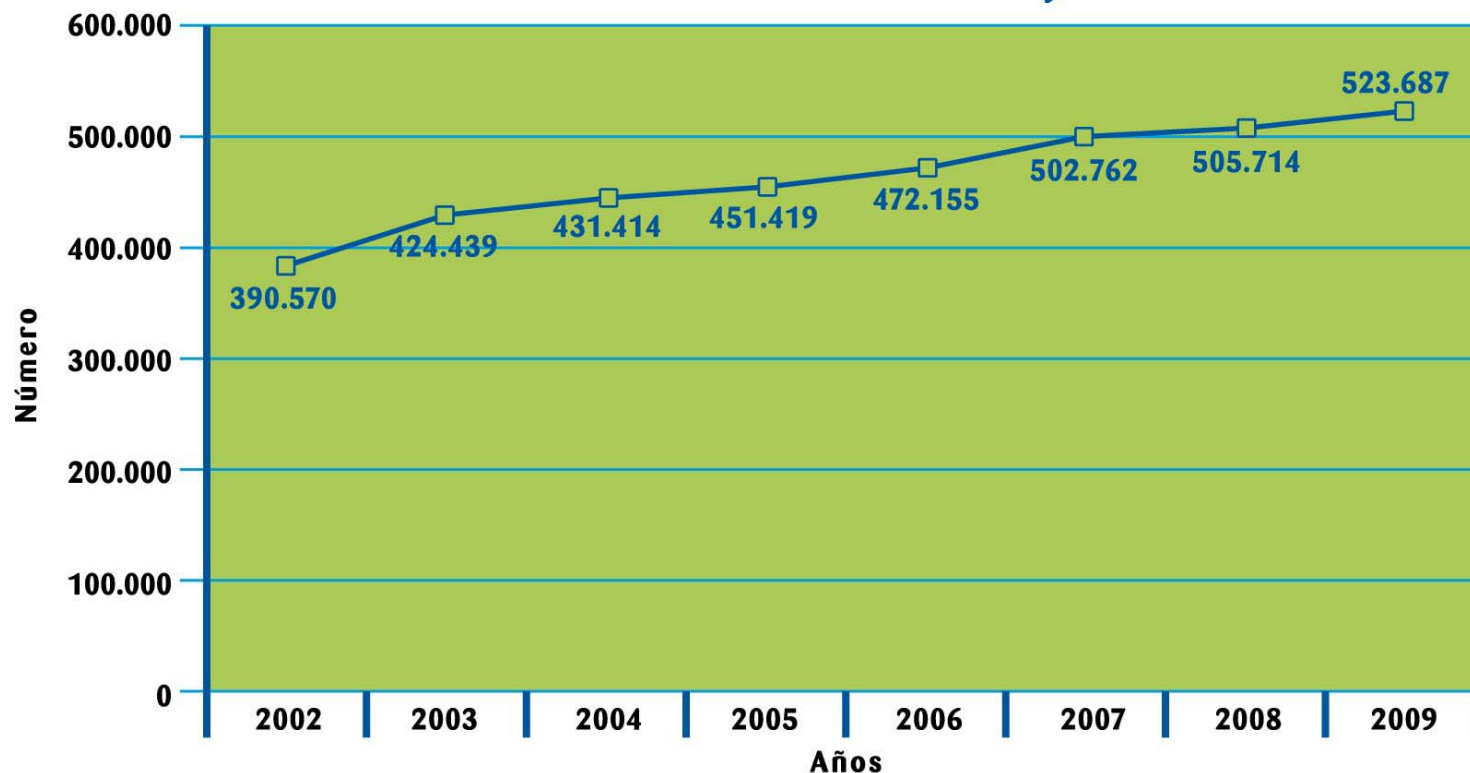
Icfes Saber 11°

Qué evalúa	Competencias básicas
Áreas evaluadas	Lenguaje, matemáticas, biología, física, química, ciencias sociales, filosofía, inglés y una de las siguientes interdisciplinarias: violencia y sociedad ó medio ambiente
Población	Estudiantes de grado 11 Egresados de la educación media
Cobertura censal	Estudiantes que culminan grado 11
Tipos de resultados	Puntajes promedio, niveles de desempeño, categoría de rendimiento (colegios)
Información de contexto	Información sociodemográfica, solicitada en el momento de inscripción de los estudiantes
Periodicidad	Semestral
Página web	www.icfes.gov.co
Resultados	Calendario B, 21 de Mayo 2010

Población atendida 2009 Icfes Saber 11°

Tipo	Inscritos	Evalutados	%
Estudiantes	535.625	523.687	97,77%
Egresados	138.961	137.569	99,00%
Validantes	15.024	14.912	99,25%
Total	689.610	676.168	98,05%

Evolución del número de estudiantes evaluados en Icfes Saber 11°, 2002 - 2009



Fuente: Icfes Oficina Asesora de Planeación

Icfes Saber Pro

(antes ECAES)

OBJETIVO: Evaluar competencias de egresados de la Educación Superior,
para:

- ✓ Comprobar el grado de desarrollo de las competencias de los estudiantes próximos a culminar los programas académicos de pregrado que ofrecen las instituciones de educación superior
- ✓ Establecer el valor agregado de la educación superior
- ✓ Proporcionar información para la comparación entre programas, instituciones y modalidades, y mostrar su evolución en el tiempo
- ✓ Servir de fuente de información para la construcción de indicadores de evaluación de la calidad de los programas e instituciones de educación superior.
- ✓ Conocer los factores que afectan los resultados

META 2010: Mejorar la medición de competencias en educación superior, con énfasis en componentes comunes

LOGROS 2009:

- ✓ Fortalecimiento de la capacidad institucional para construcción de instrumentos y procesamiento de resultados
- ✓ 100% de núcleos básicos evaluados con 55 Ecaes “específicos” y un examen de competencias “genéricas” GSA.
 - ✓ Aplicación de la prueba
 - ✓ Publicación de resultados en página web (www.icfes.gov.co)

Icfes Saber Pro

<p>¿A quiénes evalúa?</p>	<p>Estudiantes que hayan cursado el 75% de los créditos académicos del programa correspondiente o tengan previsto graduarse el año siguiente.</p>
<p>¿Qué evalúa?</p>	<ul style="list-style-type: none"> ✓ Competencias específicas en 55 núcleos correspondientes a 7 áreas del conocimiento. ✓ Competencias genéricas para aquellos programas que no cuentan con prueba específica: <ul style="list-style-type: none"> * Comunicación escrita (Reporte o argumento) – Solución de problemas – pensamiento crítico – entendimiento interpersonal – comprensión lectora – inglés.
<p>Obligatoriedad</p>	<p>Ley 1324 (Decretos 3963 y 4216)</p>
<p>Periodicidad</p>	<p>Semestral</p>
<p>Página web</p>	<p>www.icfes.gov.co</p>
<p>Próxima aplicación</p>	<p>Junio 2010</p>

Icfes Saber Pro

Pensamiento crítico

Comprensión, análisis y evaluación de puntos de vista presentados en un texto

Entendimiento Interpersonal

Análisis del trabajo y de situaciones sociales generales

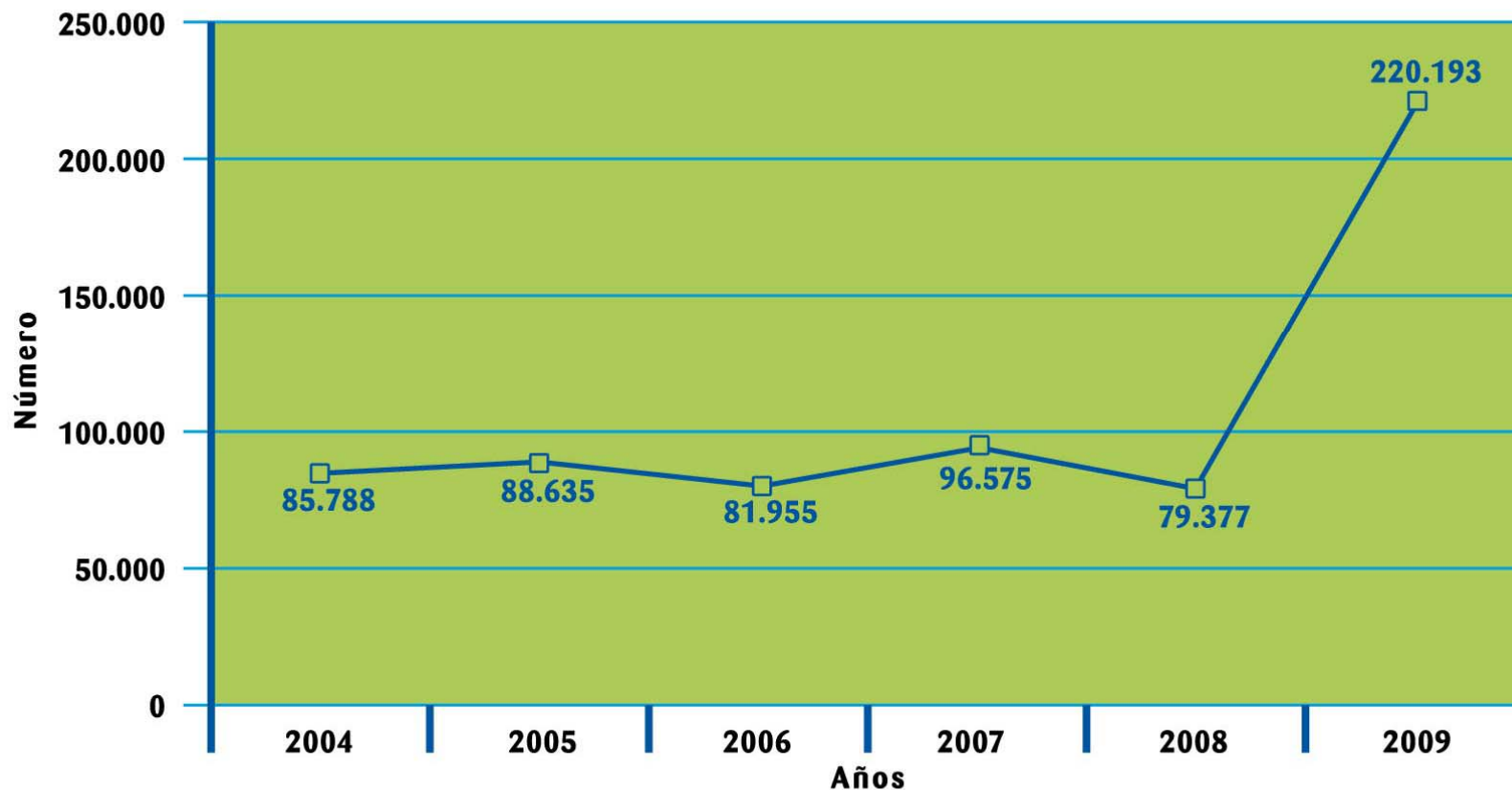
Solución de problemas

Análisis y evaluación de información, y aplicación de éstos en la solución de problemas

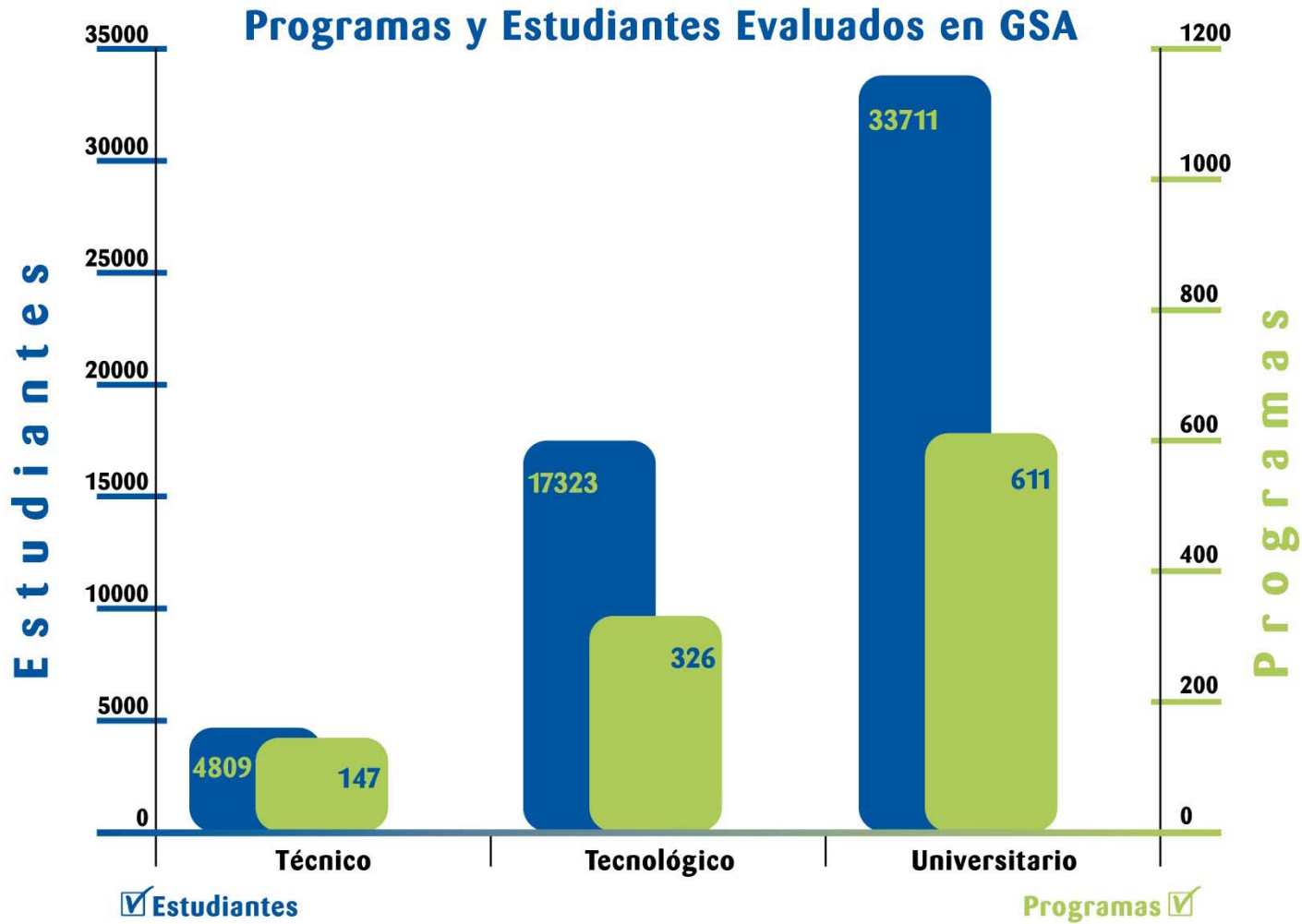
Comunicación Escrita

Organización y pensamiento en el uso del lenguaje y en la expresión

Evolución del número de estudiantes evaluados en Icfes Saber Pro, 2004 - 2009



Fuente: Icfes Oficina Asesora de Planeación



Características de los estudios internacionales

Hacen posible la comparación (referenciación) de resultados de la educación colombiana con la de otros países y arrojan información valiosa para mejorar

- ✓ Generan conocimiento compartido (común) sobre educación - Importancia en debate educativo mundial
- ✓ Metodología rigurosa para permitir comparaciones entre países y en períodos de tiempo (muestras, instrumentos, técnicas de procesamiento y análisis de información)
- ✓ Estudios innovadores en cuanto a enfoques, campos y técnicas de evaluación

PISA

PISA (Programa Internacional de Evaluación de Estudiantes) es un estudio comparativo liderado por la OECD (Organización para la Cooperación y el Desarrollo Económico). Conjuntamente con los países participantes, que se desarrolla en ciclos trianuales en los que se evalúan las áreas de lectura, matemática y ciencias. Se aplica a niños de 15 años.

META 2010: Participar en dos ciclos de PISA
(2006-2009) y divulgar resultados

LOGROS 2009:

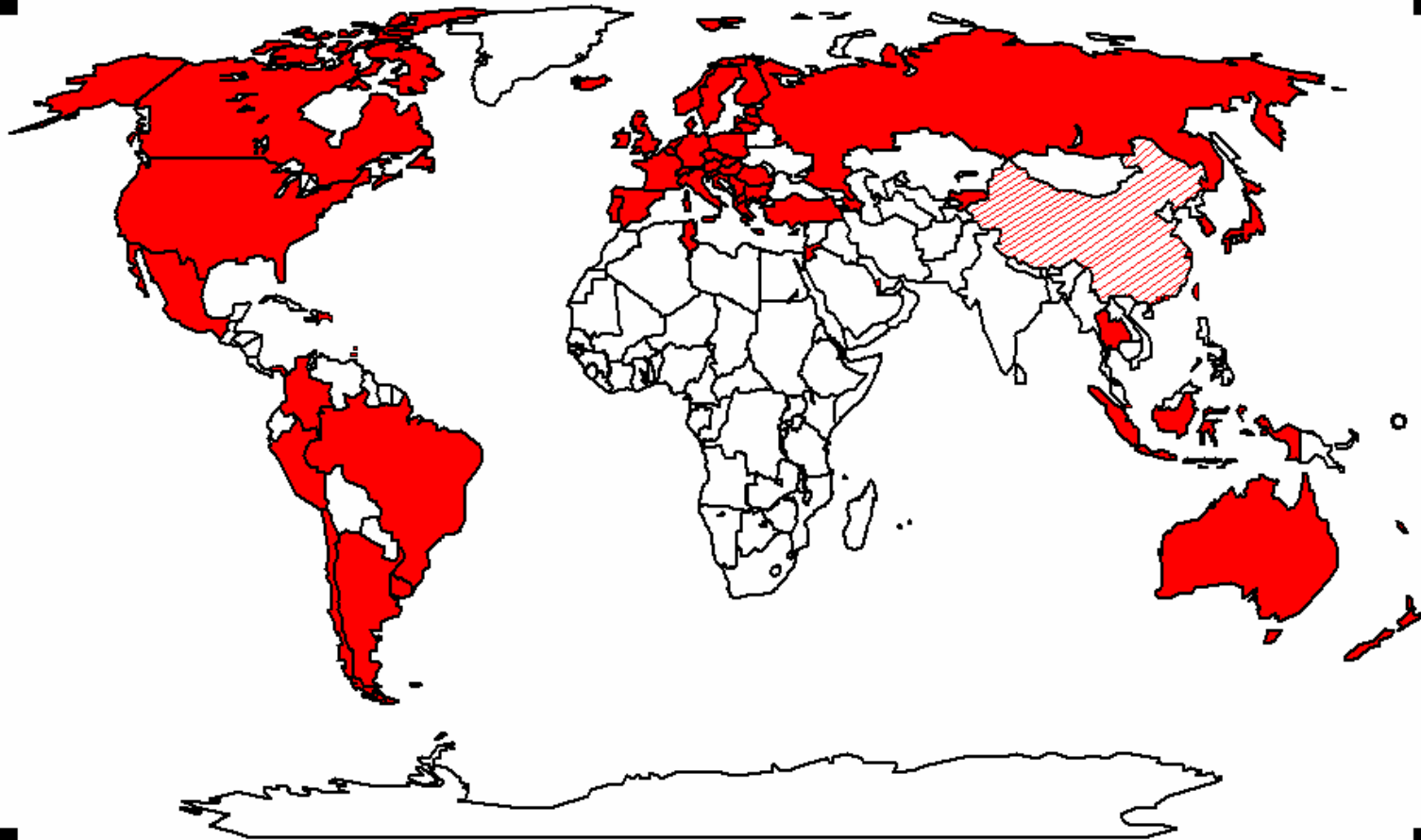
- ✓ Aplicación de lectura de textos electrónicos (resultados diciembre 2010)
- ✓ Sobre muestras de PISA 2009 en Bogotá, Medellín y Manizales.

PISA

Qué evalúa	Competencias para desempeñarse en contextos globales
Área evaluada	Lenguaje (comprensión de lectura), matemáticas y ciencias naturales
Población	Estudiantes de 15 años de edad
Cobertura	Muestras representativas a nivel nacional
Tipos de resultados	Puntajes promedio y niveles de desempeño
Información de contexto	Cuestionarios para estudiantes, docentes y rectores
Periodicidad	Cada 3 años. En cada ciclo se hace énfasis en una de las áreas evaluadas
Página web	www.icfes.gov.co
Resultados	Diciembre 2010

Países PISA 2009

De la economía mundial 87%



SERCE

SERCE es el Segundo Estudio Regional Comparativo y Explicativo de la calidad de la educación en países latinoamericanos y del Caribe. Liderado por UNESCO-LLECE, evalúa conocimientos bajo el enfoque de “habilidades” para la vida, en las áreas de matemáticas, ciencias y lenguaje y comunicación.

META 2010: Participar en ciclo completo de SERCE y divulgar los resultados

LOGROS 2009:

- ✓ Publicación y difusión de la serie aportes para la enseñanza.

SERCE

Qué evalúa	Conocimientos y competencias
Áreas evaluadas	Lectura, escritura, matemáticas y ciencias naturales (2006)
Población	En 1997: estudiantes latinoamericanos de 3º y 4º grados En 2006: estudiantes latinoamericanos de 3º y 6º grados
Cobertura	Muestras representativas a nivel nacional, y también por sector y zona
Tipos de resultados	Puntajes promedio y niveles de desempeño
Información de contexto	Cuestionarios para estudiantes, docentes y rectores
Periodicidad	Previsión de realizarse cada 5 años
Página web	www.icfes.gov.co

TIMSS

TIMSS 2007 (Estudio de Tendencias Internacionales en Matemáticas y Ciencias), es liderado por la IEA y el Boston College. Mide la evolución el logro de los estudiantes de 4º y 8º en las áreas de matemáticas y ciencias.

META 2010: Participar en ciclo completo de TIMSS y divulgar los resultados

LOGROS 2009:

- ✓ Elaboración de informe nacional y estudio de factores asociados.

TIMSS

Qué evalúa	Conocimientos y competencias
Áreas evaluadas	Matemáticas y ciencias naturales
Población	En 1995: estudiantes de 7º y 8º grado En 2007: estudiantes de 4º y 8º grado
Cobertura	Muestras representativas a nivel nacional En 2007: representatividad por sector y zona (Colombia)
Tipos de resultados	Puntajes promedio y niveles de desempeño
Información de contexto	Cuestionarios para estudiantes, docentes y rectores
Periodicidad	Cada cuatro años, a partir de 1995
Página web	www.icfes.gov.co

Países TIMMS

PAÍSES Y ENTIDADES SUBNACIONALES PARTICIPANTES EN TIMSS 2007



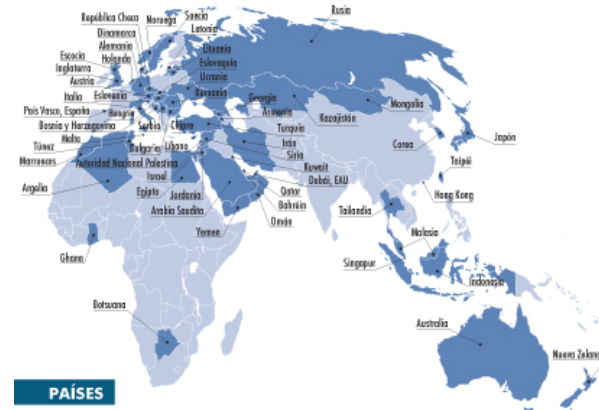
PAÍSES

- Colombia (4,8)*
- El Salvador (4,8)
- Estados Unidos (4,8)

ENTIDADES SUBNACIONALES

- Alberta, Canadá (4)
- Columbia Británica, Canadá (4,8)
- Massachusetts, Estados Unidos (4,8)
- Minnesota, Estados Unidos (4,8)
- Ontario, Canadá (4,8)
- Quebec, Canadá (4,8)

PAÍSES Y ENTIDADES SUBNACIONALES PARTICIPANTES EN TIMSS 2007



PAÍSES

- | | | |
|----------------------------------|------------------|-----------------------|
| Alemania (4) | Ghana (8) | Mongolia (4,8) |
| Arabia Saudita (8) | Holanda (4) | Noruega (4,8) |
| Argelia (4,8) | Hong Kong (4,8) | Nueva Zelanda (4) |
| Armenia (4,8) | Hungria (4,8) | Omán (8) |
| Australia (4,8) | India (8) | Qatar (4,8) |
| Austria (4) | Indonesia (8) | República Checa (4,8) |
| Autoridad Nacional Palestina (8) | Inglaterra (4,8) | Rumania (8) |
| Bahréin (8) | Irán (4,8) | Rusia (4,8) |
| Bosnia y Herzegovina (8) | Israel (8) | Serbia (8) |
| Botsuana (8) | Italia (4,8) | Singapur (4,8) |
| Bulgaria (8) | Japón (4,8) | Siria (8) |
| Chipre (8) | Jordania (8) | Suecia (4,8) |
| Corea (8) | Kazajistán (4) | Tailandia (8) |
| Dinamarca (4) | Kuwait (4,8) | Taipei (4,8) |
| Egipto (8) | Letonia (4) | Túnez (4,8) |
| Eslovaquia (4) | Libano (8) | Turquía (8) |
| Eslovenia (4,8) | Lituania (4,8) | Ucrania (4,8) |
| Georgia (4,8) | Malasia (8) | Yemen (4) |
| | Malta (8) | |
| | Marruecos (4,8) | |

ENTIDADES SUBNACIONALES

- Dubái, Emiratos Árabes Unidos (4,8)
- País Vasco, España (8)

* Los números entre paréntesis corresponden a los grados evaluados en cada país o entidad subnacional.

ICCS

El Estudio Internacional de Educación Cívica y Ciudadanía (ICCS) tiene como propósito valorar las formas en que los jóvenes (14 años de edad aproximadamente) están preparados para desarrollar su rol de ciudadanos, en términos de sus conocimientos, competencias y actitudes

META 2010: Participar en ciclo completo de ICCS 2009
y divulgar los resultados

LOGROS 2009:

- ✓ Aplicación de la prueba internacional (resultados junio 2010).
- ✓ Aplicación del módulo latinoamericano en 6 países de la región

ICCS

Qué evalúa	Conocimientos y actitudes
Área evaluada	Educación cívica
Población	Estudiantes de 8º grado (14 años, aprox.)
Cobertura	Muestras representativas a nivel nacional
Tipos de resultados	Puntajes promedio y niveles de desempeño
Información de contexto	Cuestionarios para estudiantes, docentes y rectores
Periodicidad	Cada 10 años
Página web	www.icfes.gov.co
Resultados	Junio 2010

PIRLS

PIRLS es el Estudio del Progreso Internacional en Competencia Lectora que desde el 2001 se realiza cada cinco años, a través de evaluaciones escritas aplicadas a estudiantes entre los 9 y los 10 años de edad. Además de las pruebas escritas, PIRLS aplica cuestionarios de contexto o de factores asociados, dirigidos a estudiantes, a padres de familia, a docentes y a rectores de las instituciones educativas, y recoge información sobre políticas educativas de los países participantes, para conocer aspectos de los contextos en los cuales se desarrolla la competencia lectora de los niños.

META 2010: aplicación prueba 2010

LOGROS 2009:

- ✓ Estudio marco referencial del proyecto
- ✓ Traducción y adaptación de los instrumentos de evaluación al contexto nacional
- ✓ Conformación de marco y cálculo muestral para definir participantes del proyecto

PIRLS

Qué evalúa	Competencias
Área evaluada	Lenguaje (comprensión de lectura)
Población	Estudiantes de 4º grado
Cobertura	Muestras representativas a nivel nacional Para PIRLS 2011: representatividad por sector y zona (Colombia)
Tipos de resultados	Puntajes promedio y niveles de desempeño
Información de contexto	Cuestionarios para estudiantes, docentes y rectores
Periodicidad	Cada 5 años
Página web	www.icfes.gov.co

Servicios de Evaluación

Examen de selección para el ingreso a la carrera docente
Apoyo técnico para el diseño y aplicación de pruebas de selección



Ministerio de
Educación Nacional
República de Colombia



TRANSFORMACIÓN Y MODERNIZACIÓN DEL ICFES

Antecedentes

- Creación del Servicio Nacional de Pruebas en **1968**
- Mayor número de exámenes a cargo del SNP – ICFES: SABER, evaluaciones internacionales, ECAES, prueba de ingreso a la carrera docente – “Sistema Nacional de Evaluación”
- Creación del Viceministerio de Educación Superior, traslado de funciones al MEN en **2003** y especialización del ICFES en evaluación
- Expedición de **Ley 1324 de 2009** y decretos reglamentarios

Ley 1324 de 2009

- ✓ Establece parámetros y criterios para las evaluaciones externas: comparabilidad, independencia, periodicidad y reserva
- ✓ Define dos exámenes de Estado a cargo del Icfes: de Educación Media y de Educación Superior, obligatorios para ingresar a educación superior y obtener título de pregrado
- ✓ Da al Icfes competencia para realizar otras evaluaciones
- ✓ Ordena la transformación del Icfes en Empresa social especializada en evaluación
- ✓ Autoriza al Icfes para adelantar un rango amplio de evaluaciones y para obtener de ellas ingresos

Objeto del nuevo Icfes

1. Evaluar la calidad de la educación en todos sus niveles y promover investigaciones sobre los factores que inciden en ella
2. Ofrecer información pertinente y oportuna que contribuya al mejoramiento de la calidad de la educación
3. Es también parte de su objeto realizar otras evaluaciones relacionadas con la educación, para personas naturales o jurídicas, públicas o privadas, en el país o en el exterior

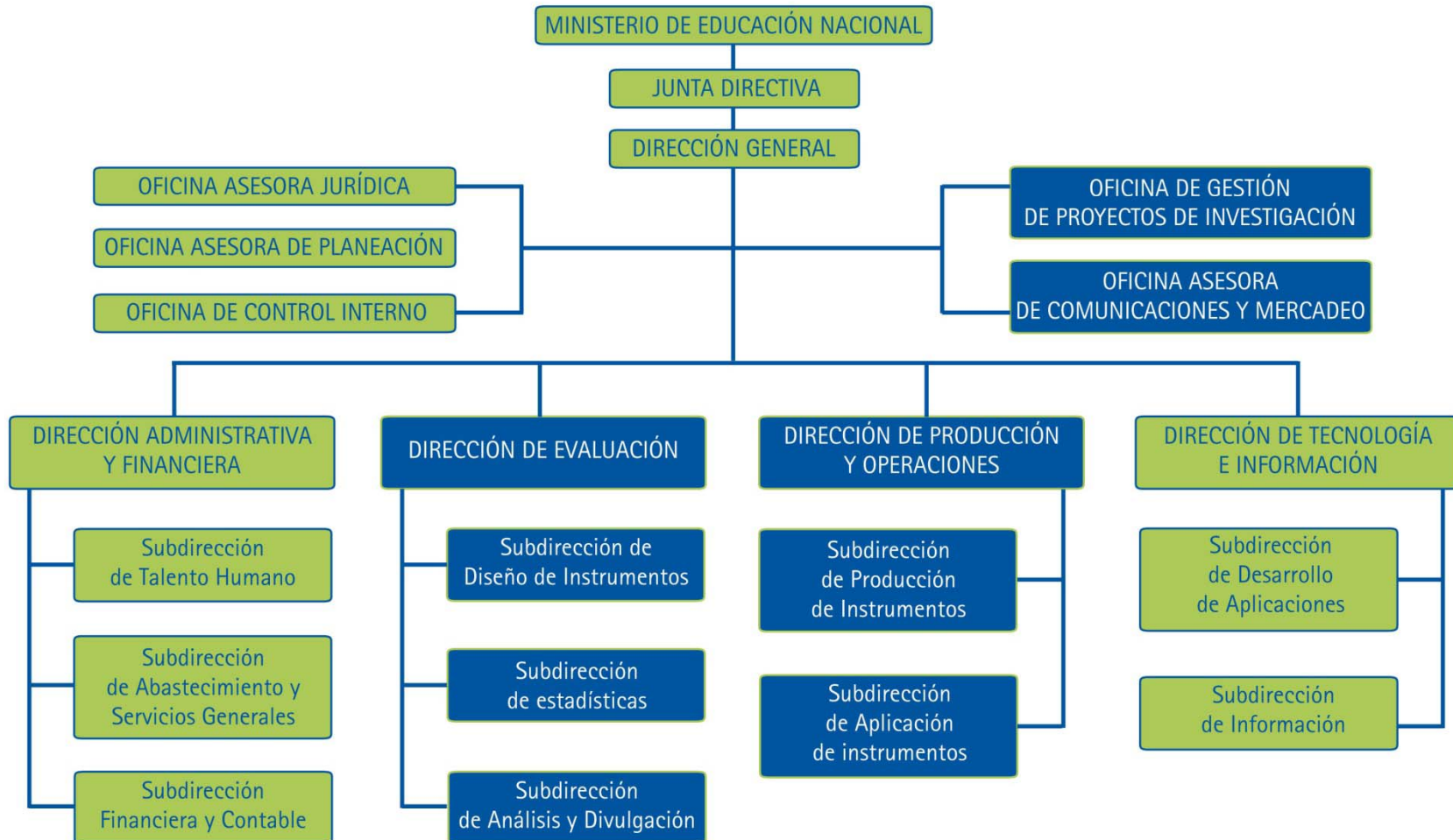
Características del nuevo Icfes

Naturaleza jurídica	Empresa estatal de carácter social
Régimen presupuestal	El de las empresas industriales y comerciales del estado. Puede reinvertir excedentes
Régimen contractual	Privado
Ingresos	Tarifas por concepto de exámenes Rendimientos financieros Otros ingresos por concepto de prestación de servicios
Junta Directiva	Cinco miembros designados por el Presidente de la República con períodos fijos.
Régimen laboral	Empleados públicos

Premisas para la definición de la estructura organizacional

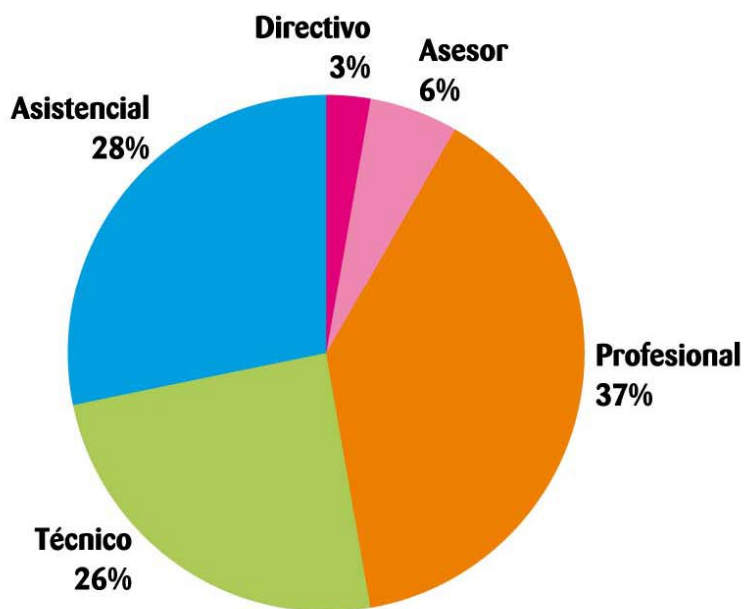
- ✓ Las actividades críticas se reflejan en la estructura organizacional
- ✓ La estructura de la organización responde a la estrategia de generar conocimiento y competitividad en un ámbito altamente especializado
- ✓ Modelos de operación más eficientes, rediseño de procesos y tercerización
- ✓ Urgencia de virtualizar la gestión (pruebas por computador y en línea e implementar modelos de desarrollo)
- ✓ Necesidad de gestionar alianzas con organismos especializados en evaluación para traer conocimiento y experticia

Estructura actual



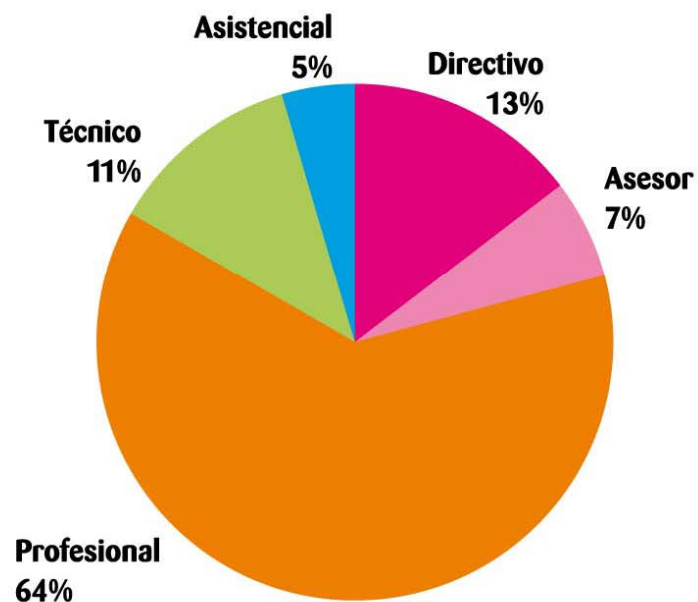
Distribución de la planta, según nivel

Planta Anterior



46% profesional - 54% técnico y asistencial

Planta Actual



84% profesional - 16% técnico y asistencial

Consolidación del Sistema de Gestión de Calidad y del Sistema Estándar de Control Interno

Implementación de los procesos y sus indicadores
Auditorías internas y planes de mejoramiento

Mejoramiento del proceso de atención al usuario

Identificación de los ciclos de servicio
Mediciones del servicio

Construcción del plan ambiental PIGA



Departamento Administrativo de la Función Pública (DAFP) –

Calificación 96.84%

Calificación Icfes 2004 - 2009 Contraloría General de la República

AÑO	CALIFICACIÓN ICSES
2009	D1 - 1
2008	D1 - 1
2007	NO HUBO VISITA A CGR
2006	D2 . 2
2005	D2 . 2
2004	D2 . 2

Matriz Evaluación

OPINIÓN 	LIMPIA	CON SALVEDADES	NEGATIVA	ABSTENCIÓN
CONCEPTO 				
FAVORABLE	D1.1	D1.2	D1.3	D1.4
CON OBSERVACIONES	D2.1	D2.2	D2.3	D2.4
DESFAVORABLE	D3.1	D3.2	D3.3	D3.4



Ministerio de
Educación Nacional
República de Colombia



PRESUPUESTO

INFORMACIÓN FINANCIERA 2009 -Miles de pesos

CONCEPTO	PRESUPUESTO
TOTAL PRESUPUESTO	75,355,240.00
Recursos del 2% distribuidos al MEN	-29,565,192.40
Aplazamiento Gastos	-61,843.10
Servicio de la Deuda	-2,105,967.20
Presupuesto para atender Proyectos Desarrollo Misional	43,622,237.30

EJECUCIÓN VIGENCIA 2009

PROYECTOS DE DESARROLLO	ASIGNADO	EJECUTADO	%
SABER 2009	9,976,191.49	9,318,942.47	93.41
EXAMEN DE ESTADO PARA INGRESO A LA EDUCACION SUPERIOR	8,693,177.39	8,535,326.21	98.18
EXAMEN DE ESTADO PARA EL EGRESO DE LA EDUCACION SUPERIOR	4,232,268.83	3,953,113.70	93.40
ESTUDIOS COMPARATIVOS INTERNACIONALES	1,435,256.63	1,353,666.06	94.32
OTROS (INGRESO DOCENTES Y CNSC)	996,190.10	950,831.39	95.45
TOTAL PROYECTOS EVALUACIÓN	25,333,084.44	24,111,879.83	95.18
FORTALECIMIENTO TECNOLOGICO DEL ICFES	2,601,953.08	2,373,971.06	91.24
MODERNIZACION DEL ICFES	2,494,309.96	2,358,412.90	94.55
TOTAL PROYECTOS DE FORTALECIMIENTO	5,096,263.04	4,732,383.96	92.86
TOTAL PROYECTOS DE DESARROLLO	30,429,347.48	28,844,263.79	94.79
GASTOS ADMINISTRATIVOS			
(NOMINA DE PERSONAL, GASTOS FIJOS BIENESTAR Y CAPACITACIÓN DE FUNCIONARIOS, MANTENIMIEMTO DE EDIFICIO, ATENCIÓN AL CIUDADANOS Y OTROS)	13,192,889.82	11,966,089.52	90.70
TOTAL EJECUCIÓN GENERAL VIGENCIA 2009	43,622,237.30	40,810,353.31	93.55

Desafíos para 2010

- Consolidar el nuevo ICFES, mejorando procesos ya definidos y diseñando los nuevos, derivados de la nueva estructura
- Avanzar en el diseño de la nueva oferta de exámenes de Educación Superior
- Avanzar en la alineación entre estándares y exámenes y entre éstos entre sí
- Asegurar comparabilidad de las evaluaciones
- Mejorar calidad y oportunidad de los informes de resultados, de acuerdo con necesidades de distintos públicos
- Generar conocimiento a partir de la información de resultados

Desafíos para 2010

- Direccionar la empresa en el mediano y largo plazo
- Establecer el ICFES como una empresa sostenible, capaz de crecer, innovar, para mejorar la calidad de sus servicios y ofrecer nuevo
- Dar a conocer el nuevo ICFES como responsable no solo de un examen sino de un “sistema articulado de evaluaciones” (nueva arquitectura de marca, protección de las marcas)