

Instituto Colombiano para la Evaluación de la Educación, ICFES.
Oficinas: Calle 26 No.69-76, Torre 2, Piso 15, Edificio Elemento,
Bogotá D.C., Colombia.

Directora General: Ximena Dueñas Herrera
Director de Evaluación: Natalia González Gómez
Subdirectora de Análisis y Divulgación: Silvana Godoy Mateus

Edición: Mayra Alejandra Sarria Murcia.
Jorge Leonardo Duarte Rodríguez
Diseño: Gustavo Andrés Álvarez Mejía

EL EXAMEN SABER PRO EN EL 2017

En este saber en Breve mostramos algunos resultados que se pueden extraer de la Prueba Saber Pro 2017. Relacionamos los resultados con el contexto socioeconómico de los estudiantes, con el tipo de instituciones y con las ciudades a las que pertenecen. Estas comparaciones permiten caracterizar los resultados y establecer comparaciones contextualizadas para aprender de la prueba.

El examen Saber Pro

El objetivo del examen Saber Pro es evaluar y proporcionar un reporte del grado de desarrollo de habilidades y conocimientos generales y particulares de estudiantes que han aprobado el 75% de los créditos de sus estudios profesionales¹. Este examen evalúa competencias genéricas y específicas. Los módulos de competencias genéricas son resueltos por todos los estudiantes que presenta la prueba, mientras que los módulos de competencias específicas los presentan los estudiantes según el programa académico al que pertenecen y la elección de la institución educativa del módulo que debe presentar cada programa.

Módulos de Competencias genéricas

Las competencias genéricas del examen de Estado Saber Pro evalúan a todos los estudiantes sin distinción de su área de conocimiento a través de cinco módulos: Lectura Crítica, Razonamiento Cuantitativo, Competencias Ciudadanas, Comunicación Escrita e Inglés. Estos módulos permiten llevar

a cabo comparaciones de estudiantes con características diferentes, en un ámbito de igualdad de condiciones. Esta posibilidad permite el seguimiento de los diferentes sectores, municipios, Instituciones de Educación Superior y programas académicos y la relación de los resultados con muchas otras características y factores asociados al aprendizaje.

Nivel socioeconómico

Los estudiantes, además de presentar el examen, dan respuesta a un cuestionario de contexto que indaga por varias características socioeconómicas y culturales. Con esta información se construye el Índice de Nivel Socioeconómico (INSE), el cual resume las características sociodemográficas de los estudiantes, con base en la información proporcionada por cada uno de ellos.

Dispersión de resultados por municipios

La Gráfica 1 muestra los municipios que participaron en la prueba Saber Pro en 2017 con información del promedio del puntaje global obtenido, el número de estudiantes que fueron evaluados (representado por el tamaño de los círculos de la gráfica) y el nivel socioeconómico promedio del municipio. Podemos ver que Santa Fe de Antioquia es el municipio con mayor promedio del puntaje global y a su vez el municipio que tiene el menor número de evaluados (con solo un estudiante) y el segundo con mayor nivel socioeconómico. Otros municipios que también cuentan con

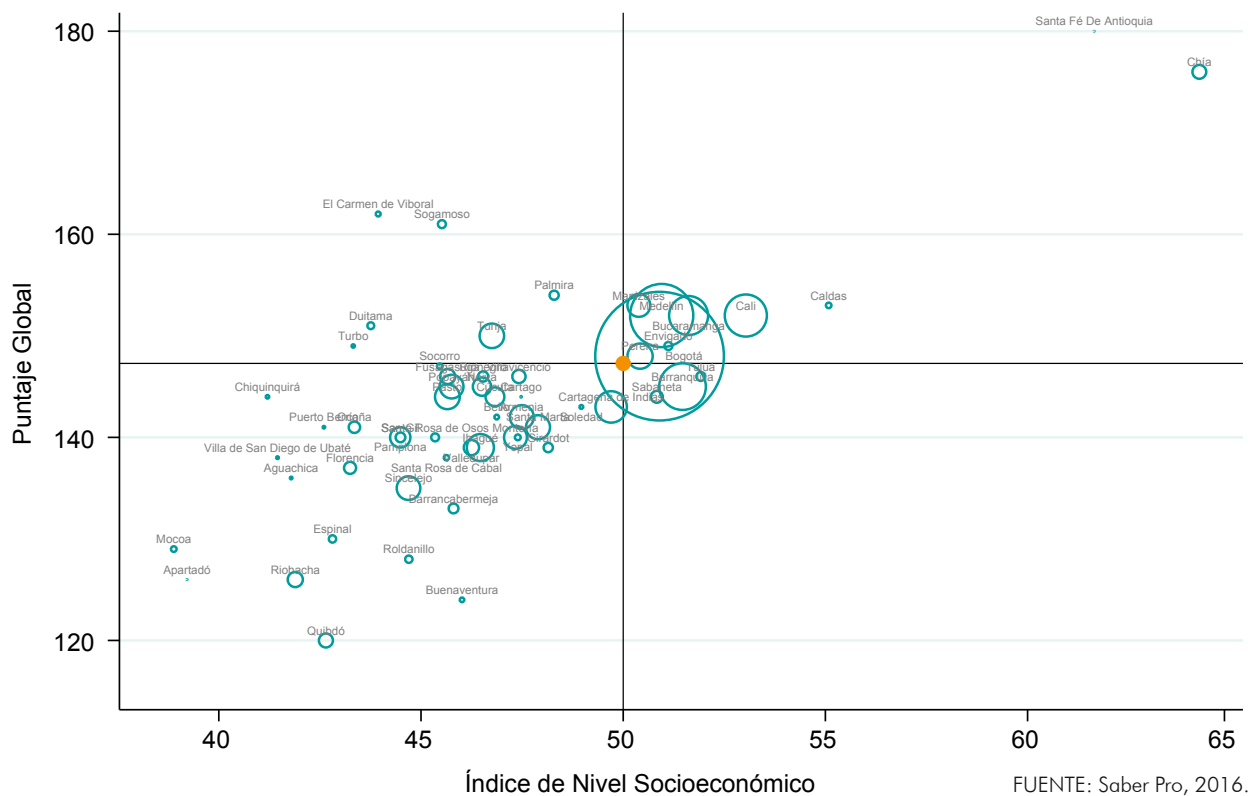
¹ Ver guía de orientación Saber Pro Módulos de Competencias Genéricas 2017, para mayor información sobre la prueba y sus módulos genéricos.

estudiantes que en promedio tienen el nivel socioeconómico más alto son Chía, Caldas y Cali (aunque el nivel socioeconómico promedio de Chía es mucho más alto que el promedio de Caldas y Cali). Es importante notar que este no es el promedio del nivel socioeconómico de todo el municipio, sino solamente de los que presentaron Saber Pro en 2017. Por otro lado, los municipios con mayor número de evaluados son Bogotá, Medellín, Barranquilla, Cali y Bucaramanga.

La gráfica muestra una clara relación positiva entre el nivel socioeconómico promedio de los municipios y el puntaje

global de estos. Aun así, la dispersión de los resultados muestra que esta relación está lejos de ser determinística. Es decir, si bien en promedio los municipios más ricos obtienen resultados más altos, hay grandes diferencias en la relación de estas dos variables. Por ejemplo, podemos ver que el puntaje global para los municipios de El Carmen del Viboral y Sogamoso es en promedio mucho más alto que los municipios con un nivel socioeconómico similar. También podemos ver como los municipios de Buenaventura y Quibdó a pesar de tener un nivel socioeconómico mucho más alto que Mocoa o Apartadó, obtuvieron un promedio del puntaje global mucho menor.

Gráfica 1. Puntaje Global vs. INSE. Nivel: Municipios. Saber Pro 2017



Los módulos genéricos

En el año 2017, Saber Pro evaluó alrededor de 244682 estudiantes. Aproximadamente, 45 por ciento estuvieron en Bogotá y el grupo de estudiantes de nivel socioeconómico 1 y 2 (NSE 1 y 2) representó el 68 por ciento de los evaluados del país.

En la Tabla 1 presentamos el número de evaluados, el puntaje en cada módulo genérico y el puntaje global para el total de la población y por grupos socioeconómicos a nivel nacional y en los cinco municipios con más número de evaluados. Si nos concentramos en el primer bloque, correspondiente a total de población sin diferenciar por nivel socioeconómico, vemos que los municipios con mayor



puntaje global fueron Medellín y Bucaramanga, los cuales tienen cinco puntos por encima del promedio nacional.

Cuando se analizan los resultados por grupos socioeconómicos (bloques 2 y 3), encontramos que, tanto para Colombia en general como para los cinco municipios, el número de evaluados de nivel socioeconómico más bajo (NSE 1 y 2) es mayor que los evaluados de nivel socioeconómico más alto (NSE 3 y 4). Si comparamos entre municipios, para los estudiantes con niveles socioeconómicos más bajos, el municipio que tiene un mayor promedio del puntaje global es Bucaramanga; mientras que, para los estudiantes con niveles

socioeconómicos más altos, Bogotá y Medellín comparten el primer puesto.

Para los estudiantes con niveles socioeconómicos más bajos, Medellín obtuvo el puntaje promedio más alto en Competencias Ciudadanas, Cali en Lectura Crítica y Bucaramanga en Comunicación Escrita, Inglés y Razonamiento Cuantitativo. Para los estudiantes de niveles socioeconómicos altos, Bogotá tiene en promedio los puntajes más altos en Competencias Ciudadanas y Comunicación escrita, mientras Medellín en Competencias Ciudadanas, Inglés, Lectura Crítica y Razonamiento Cuantitativo.

Tabla 1. Número de evaluados y puntaje promedio en módulos genéricos por municipio y grupos de nivel socioeconómico. Saber Pro 2017

Agregación	Nacional	Bogotá	Medellín	Barranquilla	Cali	Bucaramanga	
Total	N evaluados	244682	109343	26703	14549	11950	10060
	Competencias Ciudadanas	142	143	147	138	146	145
	Comunicación Escrita	151	152	153	148	153	153
	Inglés	150	152	156	151	157	157
	Lectura Crítica	150	150	156	147	157	155
	Razonamiento Cuantitativo	149	149	152	144	154	158
	Puntaje Global	147	148	152	145	153	152
Estudiantes de nivel socioeconómico 1 y 2	N evaluados*	166607	72611	17415	9147	6775	6327
	Competencias Ciudadanas	139	139	144	135	143	142
	Comunicación Escrita	149	149	151	147	151	152
	Inglés	143	143	148	143	149	151
	Lectura Crítica	146	145	152	144	153	152
	Razonamiento Cuantitativo	145	144	148	141	150	155
	Puntaje Global	143	143	147	141	148	149
Estudiantes de nivel socioeconómico 3 y 4	N evaluados*	60920	29615	7262	4293	4151	3056
	Competencias Ciudadanas	153	156	156	145	152	151
	Comunicación Escrita	157	160	158	153	157	155
	Inglés	171	174	176	167	172	169
	Lectura Crítica	161	164	165	155	162	161
	Razonamiento Cuantitativo	159	161	162	152	159	162
	Puntaje Global	159	162	162	153	159	158

* Hay estudiantes sin el dato de nivel socioeconómico, por ende los valores no suman la cantidad total.

Sector y nivel socioeconómico

En la Gráfica 2 se relaciona el porcentaje de instituciones públicas y privadas y el puntaje global por sector y entre los grupos socioeconómicos NSE 1 y 2 y NSE 3 y 4, para el total nacional y los cinco municipios con mayor número de evaluados en el examen. El panel de la izquierda muestra el porcentaje de instituciones por sector y el panel de la derecha presenta el promedio del puntaje global por sector (las barras horizontales de las gráficas) y por grupos de nivel socioeconómico dentro de cada sector (los círculos de la gráfica).

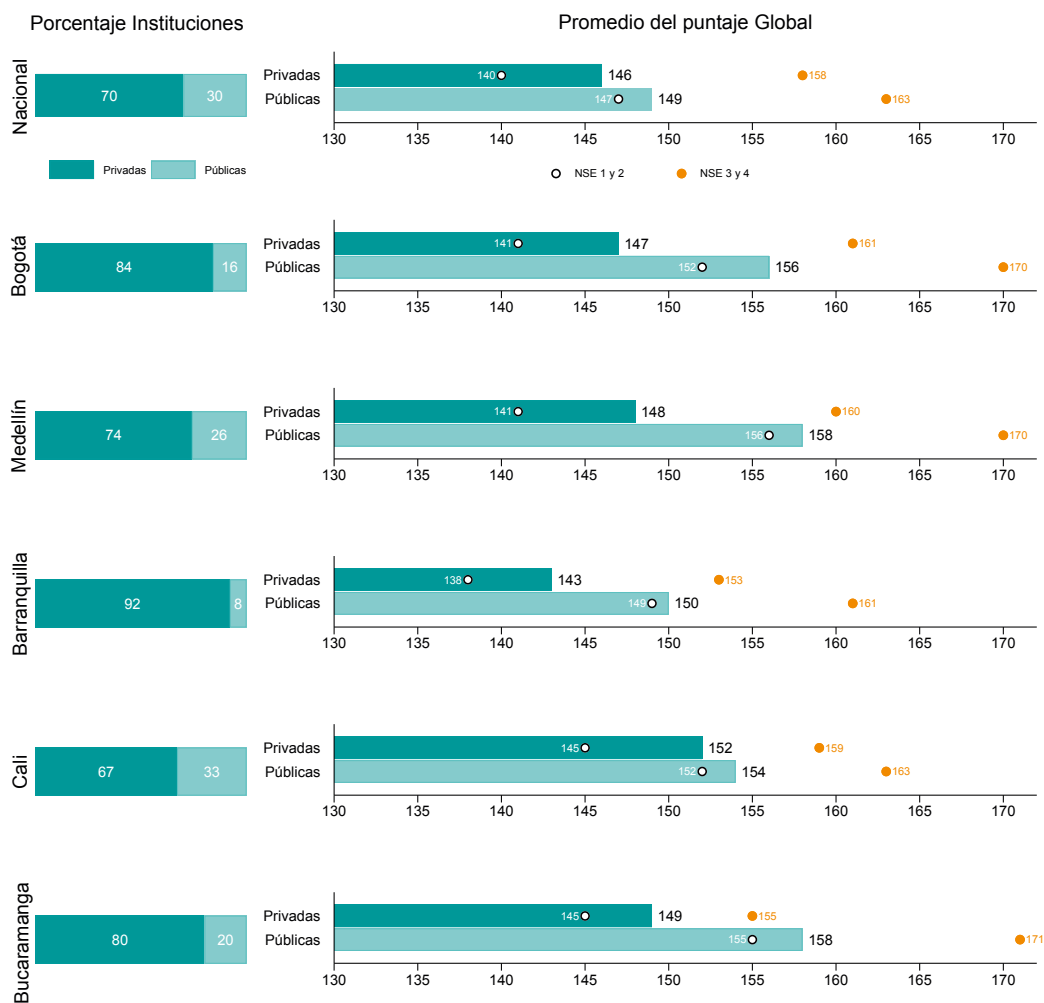
En cuanto al porcentaje de instituciones por sector, la gráfica muestra que el 70 por ciento de las instituciones son de naturaleza privada y el 30 por ciento son públicas. Entre los municipios analizados, Cali es el que tiene mayor porcentaje de instituciones públicas (con un 33 por ciento); mientras que Barranquilla es el municipio con menos instituciones públicas respecto de las privadas (8 por ciento).

En torno al puntaje global, la gráfica muestra que, a nivel nacional y para cada una de las cinco ciudades que se muestran, el promedio de las instituciones oficiales es mayor que el promedio de las instituciones privadas. El municipio

que presenta mayor diferencia entre sectores es Medellín, en donde el puntaje de las instituciones públicas es en promedio 10 puntos más alto que el de las privadas. Por el contrario, Cali es el municipio que presenta más cercanía entre los puntajes de los sectores, con una diferencia promedio de 2 puntos.

Los resultados por grupos socioeconómicos muestran la relación positiva entre nivel socioeconómico y puntaje de la prueba. Esta relación se mantiene para el agregado nacional, para cada una de las cinco ciudades analizadas y dentro de los sectores. Sin embargo, la diferencia en la magnitud de las brechas revela hallazgos interesantes:

Gráfica 2. Porcentaje de instituciones y Puntaje Global por sector y nivel socioeconómico. Nacional y cinco ciudades con más evaluados. Saber Pro 2017



La diferencia más alta entre niveles socioeconómicos tanto para instituciones privadas como públicas se da en Bogotá, en donde hay una diferencia promedio de 20 puntos en las privadas y de 18 puntos en las públicas. Por el contrario, la menor brecha se da en Cali: la diferencia es en promedio de 14 puntos en las privadas y de 11 puntos en las públicas.

La diferencia en el puntaje promedio de los niveles socioeconómicos dentro de cada sector muestra que las instituciones públicas tienen una brecha socioeconómica menor que las instituciones privadas. A nivel nacional, en las privadas la brecha socioeconómica es de 18 puntos de la prueba y en las oficiales es de 16 puntos. En Medellín se





nota más este hecho: mientras que en las privadas la brecha es de 19 puntos, en las públicas la brecha desciende a 14 puntos. Por el contrario, Bucaramanga es la única ciudad de las cinco analizadas para la cual es menor la brecha socioeconómica en el sector privado: mientras que las públicas tienen una brecha de 16 puntos, en las privadas la brecha es de 10 puntos.

Al comparar solamente entre estudiantes de nivel socioeconómico alto, el promedio de las oficiales sigue siendo mayor que el promedio de las privadas. La brecha más alta se da en Bucaramanga (16 puntos) en donde los estudiantes de nivel socioeconómico alto de instituciones oficiales obtienen en promedio 16 puntos más que los

estudiantes de nivel socioeconómico alto de instituciones privadas. La brecha más baja se da en Cali, en donde los estudiantes de nivel socioeconómico alto de instituciones oficiales obtienen en promedio cuatro puntos más que sus comparables de instituciones privadas.

Ocurre lo mismo al comparar entre estudiantes de nivel socioeconómico bajo. La brecha más alta se da en Medellín y la más baja en Cali. Mientras que en Medellín los estudiantes de nivel socioeconómico bajo de instituciones oficiales obtienen 15 puntos más que los estudiantes de nivel socioeconómico bajo de instituciones privadas, en Cali esta brecha es solamente de siete puntos de la prueba.

El examen Saber Pro permite la comparación entre diferentes profesionales y entre diferentes características tanto dentro de las profesiones como entre ellas. La gran ventaja para el análisis lo permite el hecho de que es una prueba obligatoria para obtener el grado y que todos comparten una misma parte del examen. Es posible cuantificar las brechas entre diferentes tipos de instituciones y sus estudiantes, entre regiones y programas y entre zonas, modalidades, jornadas y sectores. En este Saber en Breve hacemos un análisis pequeñísimo, dado todo lo que se puede hacer con esta prueba. Sin embargo, tiene el objetivo de motivar su uso. Todos los programas, sedes e instituciones tienen un reporte completo de su puntaje global, puntaje en cada prueba y desempeño en los aprendizajes evaluados, tanto de las competencias genéricas como de las específicas.

Las comparaciones se deberían hacer con fines formativos. La prueba es un diagnóstico que adquiere sentido cuando hacemos comparaciones contextualizadas con el ánimo de saber qué nos dice la prueba para aprender de ella. La prueba no se debe limitar al ordenamiento de instituciones con diferentes características, lo cual muestra una información, en los extremos, casi previsible. El diagnóstico que brinda la prueba nos permite compararnos bien para mejorar.

