

Instituto Colombiano para la Evaluación de la Educación, ICFES.
Oficinas: Calle 26 No.69-76, Torre 2, Piso 15, Edificio Elemento,
Bogotá D.C., Colombia.

Directora General: Ximena Dueñas Herrera
Director de Evaluación: Silvana Godoy Mateus (E)
Subdirectora de Análisis y Divulgación: Silvana Godoy Mateus

Edición: Jorge Leonardo Duarte Rodríguez
Diana Carolina López Vera
Diseño: Gustavo Andrés Álvarez Mejía

LA PRUEBA INTERNACIONAL PISA Y LOS ESTUDIANTES RESILIENTES

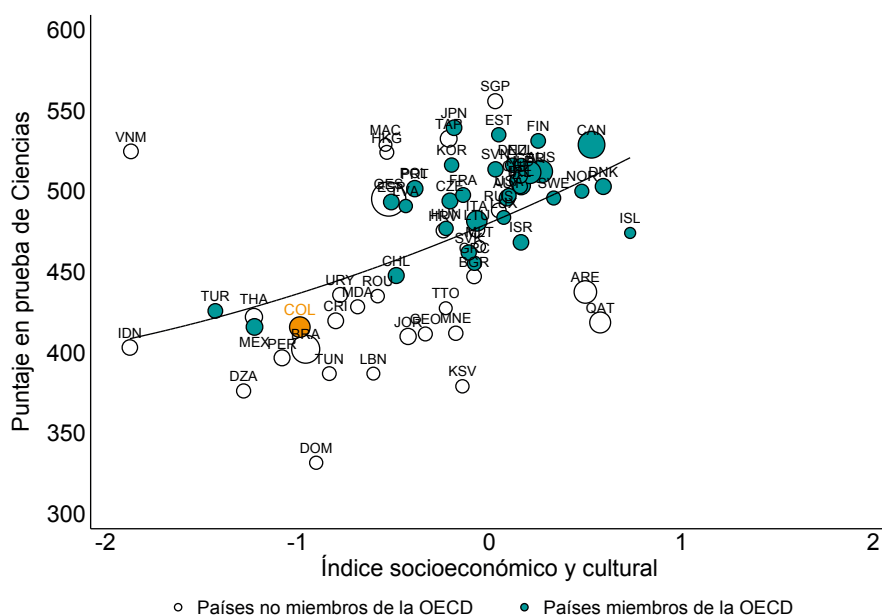
En este Saber en Breve explicamos el concepto de resiliencia en el contexto de las pruebas estandarizadas y mostramos los resultados que la Organización para la Cooperación y el Desarrollo Económicos (OCDE) obtiene con la prueba PISA 2015 para los países participantes en América Latina y el Caribe (LAC, por sus siglas en inglés). Los resilientes son estudiantes que obtienen los mejores resultados en la prueba y que, al mismo tiempo, tienen desventajas socioeconómicas. Estos estudiantes son un ejemplo y una motivación que muestra que es posible romper las barreras socioeconómicas. Además, identificarlos nos permite saber por qué son resilientes y qué características se asocian más con su desempeño. Este aprendizaje es quizá uno de los mejores usos que podemos darles a las pruebas estandarizadas.

La resiliencia

En las ciencias sociales, el término resiliencia hace referencia a la capacidad de adaptación o a la reacción positiva de una persona ante un estado o situación adversa. En el campo de la educación, la resiliencia ha sido adoptada bajo diversas definiciones. Una de las más empleadas es la de OCDE (2011-1), que usa el concepto de estudiante resiliente para distinguir aquellos estudiantes que se destacan en su colegio a pesar de tener condiciones desaventajadas; es decir, aquellos estudiantes que superan la adversidad para alcanzar el éxito académico.

La Gráfica 1 muestra una relación positiva entre los resultados en ciencias de PISA 2015 y el nivel

Gráfica 1. Relación entre el puntaje de PISA en ciencias y el índice socioeconómico y cultural



FUENTE: Datos PISA 2015.
Elaboración propia.

socioeconómico promedio de los países. Dentro de los países, en mayor o menor magnitud, pasa igual: los estudiantes provenientes de un contexto socioeconómico desfavorable obtienen, en promedio, resultados académicos más bajos que aquellos que disponen de mayores condiciones. Sin embargo, hay estudiantes (y países) que consiguen un logro educativo destacable a pesar de no disponer de las condiciones socioeconómicas más adecuadas. Este fenómeno puede interpretarse como un proceso de resiliencia.

PISA y la resiliencia

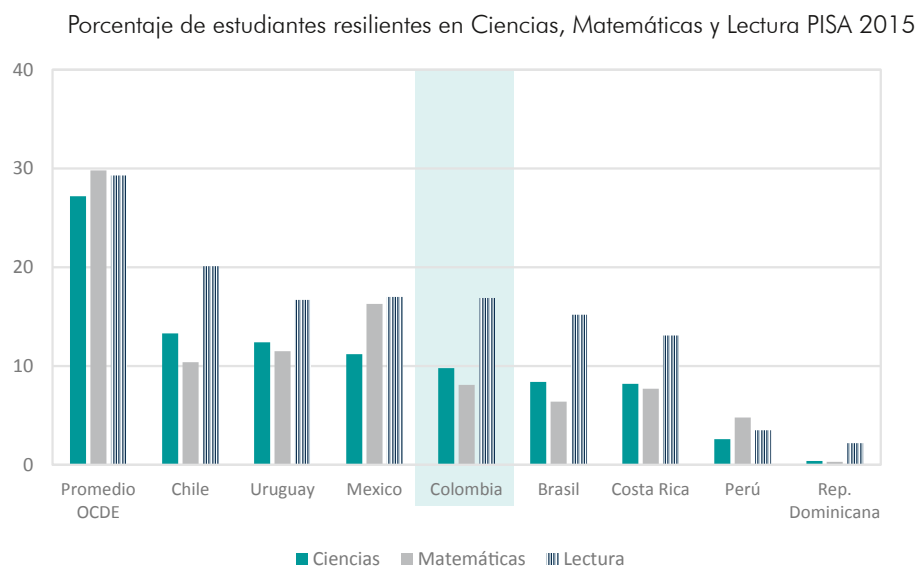
El Programa para la Evaluación Internacional de Alumnos (PISA, por sus siglas en inglés) es una prueba estandarizada que evalúa cada tres años la calidad de la educación en los países miembros de la OCDE y otras economías invitadas¹. PISA ofrece resultados sobre el desempeño de los estudiantes en las áreas de lectura, matemáticas y ciencias. Además, analiza los efectos de diferentes factores asociados al aprendizaje.

Para el cálculo de la resiliencia la OCDE usa el resultado en la prueba y la información sobre el Índice de Nivel

Socioeconómico y Cultural, que construyen con base en la información contextual de los estudiantes (y que usamos en la Gráfica 1). Organizan de menor a mayor los estudiantes dentro de cada país participante en cuatro partes iguales, tanto en el Índice de Nivel Socioeconómico y Cultural como en el puntaje de la prueba. Los resilientes son los estudiantes del cuartil más bajo del índice que quedan en el cuartil más alto de la prueba². Es decir, son estudiantes que a pesar de estar en la parte más baja de la distribución socioeconómica de su respectivo país, obtienen los resultados más altos en la distribución de puntajes.

La Gráfica 2 muestra el porcentaje de estudiantes resilientes en PISA 2015 para los países participantes de LAC y en el promedio de la OCDE. La gráfica muestra que la resiliencia en Colombia es más alta que en Brasil, Costa Rica, Perú y República Dominicana, pero más baja que en Chile, Uruguay y México. Dentro del país, Colombia tiene mayor resiliencia en lectura y menor en matemáticas. Este hecho es común en los países de LAC: todos, excepto Perú, tienen mayor resiliencia en Lenguaje. Por el contrario, en el promedio de la OCDE el área con mayor resiliencia es matemáticas.

Gráfica 2. Porcentaje de estudiantes resilientes en Ciencias, Matemáticas y Lectura en PISA 2015



FUENTE: PISA 2015 Results, Volume I. Elaboración propia.

¹ Para más información sobre PISA 2015 recomendamos OCDE (2016) o un resumen sobre los resultados de Colombia se encuentra en el Saber en Breve No. 13.

² La OCDE usa dos formas para calcular la resiliencia: una con una perspectiva comparativa entre países y otra con el ánimo de relacionar la resiliencia con factores asociados al aprendizaje. Una explicación más detallada del cálculo de la resiliencia se puede encontrar en OCDE (2016) o en OCDE (2011).



Destacamos el hecho de que la resiliencia en los países de LAC es considerablemente más baja que en el promedio de los países de la OCDE. Dado que los puntajes de la prueba del promedio de la OCDE son mucho más altos que los de LAC, nos damos cuenta de que existe una relación positiva entre resiliencia y desempeño. Por lo tanto, podríamos pensar que entre más mejoremos, más resiliencia podemos tener; o mejor aún (que es interpretar la relación en la dirección contraria), si queremos mejorar, debemos preocuparnos por la resiliencia, es decir, por el mejoramiento de los estudiantes más pobres de la sociedad.

Por último, aunque no lo mostramos, comentamos que entre todos los países participantes en PISA 2015, los países de LAC están entre los que presentan menor resiliencia. Países con niveles bajos de resiliencia, comparables con la región, son Túnez, Argelia, Jordania, Indonesia e Israel. Por el contrario, los países con más alta resiliencia son Vietnam, Singapur, Japón, Finlandia y España.

La resiliencia y otras variables

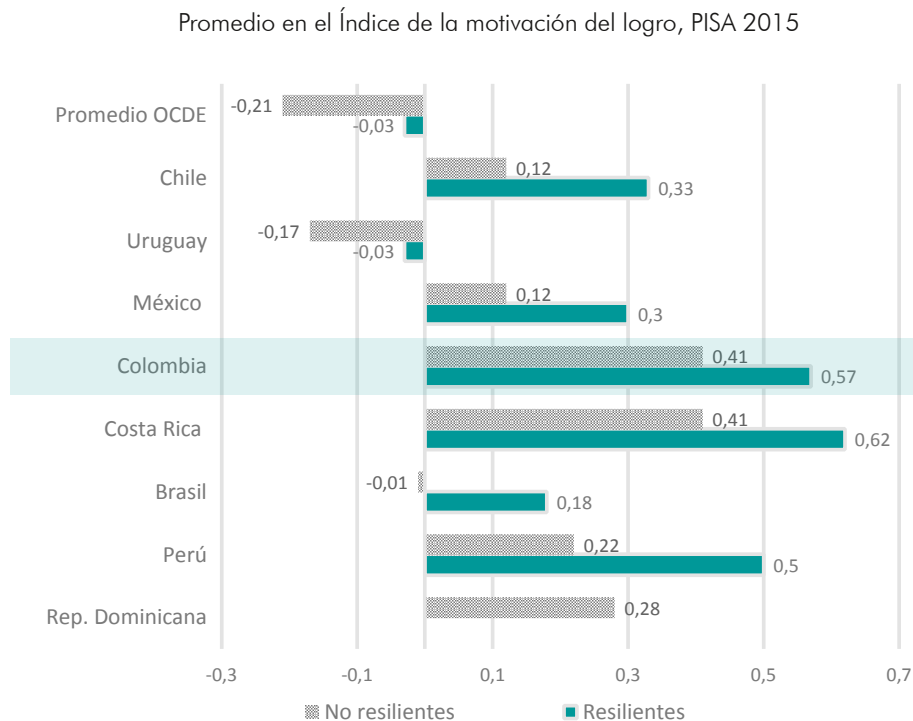
El análisis de la resiliencia permite darle un uso a la prueba que tiene implicaciones de política pública. Identificar los

estudiantes resilientes permite darse una idea de cuáles son las características asociadas con su éxito. Además, permite identificar si hay un comportamiento diferencial entre ser resiliente y tener un buen resultado (independientemente del contexto).

En la siguiente gráfica relacionamos el índice de motivación del logro de los estudiantes con la resiliencia. El índice lo construye la OCDE a partir del nivel de acuerdo de los estudiantes con las siguientes afirmaciones: "quiero obtener las mejores calificaciones en la mayoría o en todas mis clases", "quiero tener la posibilidad de seleccionar entre las mejores opciones disponibles cuando me gradúe", "quiero ser el mejor, haga lo que haga", "considero que soy una persona ambiciosa" y "quiero ser uno de los mejores estudiantes de mi clase". Este índice proporciona información útil sobre las metas que se plantean los estudiantes y no permite determinar si el planteamiento de estos objetivos surge de una motivación intrínseca o extrínseca.

Específicamente, la Gráfica 3 muestra el índice de los estudiantes resilientes y no resilientes (del cuarto socioeconómico más bajo). La gráfica muestra que en todos los países de LAC y en el promedio de la OCDE los

Gráfica 3. Índice de motivación al logro de estudiantes resilientes y no resilientes.



estudiantes resilientes, en promedio, se consideran más motivados que los no resilientes. Además, podemos ver que la motivación en el promedio de la OCDE es mucho menor que los países de LAC. Este hecho implica que la motivación no necesariamente está relacionada positivamente con el desempeño (porque sabemos que la OCDE obtiene puntajes promedio más altos que los países de LAC); sin embargo, la motivación sí está relacionada con la resiliencia.

La prueba PISA (de 2015 y de años pasados) muestra, además de la motivación al logro, que los estudiantes resilientes, respecto del resto de estudiantes de nivel socioeconómico bajo, exhiben enfoques más positivos hacia el aprendizaje, están más comprometidos con el aprendizaje, tienen más confianza en sus habilidades para aprender, dedican más tiempo a estudiar y asisten al colegio más tiempo y más regularmente³. Estos hallazgos, aunque no muestran relaciones causales, tienen importantes implicaciones de política pública.

El Icfes es la entidad encargada de la aplicación de la prueba internacional PISA en Colombia. Al igual que la OCDE, en el Icfes hacemos cálculos de resiliencia con las pruebas Saber (en los que encontramos resultados para Colombia coherentes con las conclusiones de PISA) y, en especial, cuando sea oportuno, motivamos el uso de características contextuales a la hora de usar los resultados de las pruebas. En ciertos escenarios usar la prueba sin ninguna otra consideración es apropiado: cuando queremos saber las brechas entre dos grupos para entender la relevancia de la magnitud o para intervenir o priorizar recursos. Sin embargo, en otros contextos en los que sea necesario reconocer la relación entre nivel socioeconómico y resultados, sugerimos acompañar la prueba con otros criterios que eviten dar ventaja a características externas a la política educativa.

Referencias

- OECD (2011-1). Against the Odds: Disadvantaged Students Who Succeed in School, OECD Publishing.
- OECD (2011-2). How do some students overcome their socio-economic background? PISA in Focus N° 5.
- OECD (2016). PISA 2015 Results (Volume I): Excellence and Equity in Education, PISA, OECD Publishing, Paris.

³ Recomendamos ver OCDE (2011-1) y OCDE (2012-2)

