

# Las diferencias y el contexto en los módulos específicos

## Documento de análisis de resultados Examen Saber Pro 2017

Módulo de Evaluar  
(Adoptado)

Colombia 2018

**Presidente de la República**  
Iván Duque Márquez

**Ministra de Educación Nacional**  
María Victoria Angulo

**Viceministra de Educación Preescolar, Básica y Media**  
Constanza Alarcón Párraga

**Directora General**  
María Figueroa Cahnspeyer

**Secretaria General**  
María Sofía Arango Arango

**Directora de Evaluación**  
Natalia González Gómez

**Director de Producción y Operaciones**  
José Giovany Babativa Márquez

**Director de Tecnología**  
Elicer Vanegas Murcia

**Subdirectora de Producción de Instrumentos**  
Nubia Sánchez Martínez

**Subdirector de Diseño de Instrumentos**  
Luis Javier Toro Baquero

**Subdirector de Estadísticas**  
Natalia González Gómez (E)

**Subdirectora de Análisis y Divulgación**  
Silvana Godoy Mateus

**Elaboración del documento**  
Jorge Leonardo Duarte Rodríguez  
Mayra Alejandra Sarria Murcia

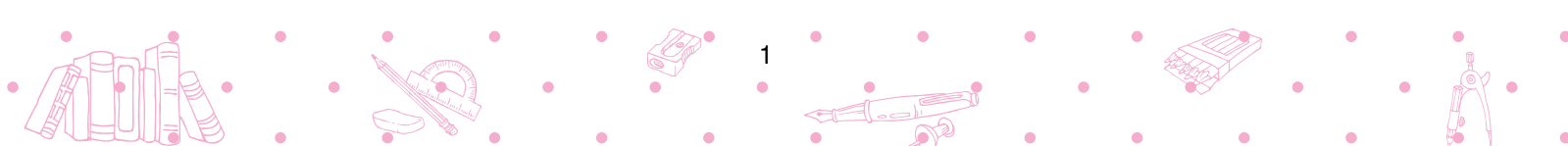
**Revisión de estilo**  
Andrés Felipe Vélez Martínez

**Diseño y diagramación**  
Alejandra Guzmán Escobar

Publicación del Instituto Colombiano  
para la Evaluación de la Educación (ICFES)  
ICFES, 2018  
Todos los derechos de autor reservados

ISBN de la versión digital: En trámite

Bogotá, D. C., agosto de 2018





## Términos y condiciones de uso para publicaciones y obras de propiedad del Icfes

El Instituto Colombiano para la Evaluación de la Educación (Icfes) pone a la disposición de la comunidad educativa y del público en general, DE FORMA GRATUITA Y LIBRE DE CUALQUIER CARGO, un conjunto de publicaciones a través de su portal [www.icfes.gov.co](http://www.icfes.gov.co). Dichos materiales y documentos están normados por la presente política y están protegidos por derechos de propiedad intelectual y derechos de autor a favor del Icfes. Si tiene conocimiento de alguna utilización contraria a lo establecido en estas condiciones de uso, por favor infórmenos al correo [prensaicfes@icfes.gov.co](mailto:prensaicfes@icfes.gov.co).

Queda prohibido el uso o publicación total o parcial de este material con fines de lucro. **Únicamente está autorizado su uso para fines académicos e investigativos.** Ninguna persona, natural o jurídica, nacional o internacional, podrá vender, distribuir, alquilar, reproducir, transformar<sup>1</sup>, promocionar o realizar acción alguna de la cual se lucre directa o indirectamente con este material. Esta publicación cuenta con el registro ISBN (International Standard Book Number, o Número Normalizado Internacional para Libros) que facilita la identificación no solo de cada título, sino de la autoría, la edición, el editor y el país en donde se edita.

En todo caso, cuando se haga uso parcial o total de los contenidos de esta publicación del Icfes, el usuario deberá consignar o hacer referencia a los créditos institucionales del Icfes respetando los derechos de cita; es decir, se podrán utilizar con los fines aquí previstos transcribiendo los pasajes necesarios, citando siempre al Icfes como fuente de autor. Lo anterior siempre que los pasajes no sean tantos y seguidos que razonadamente puedan considerarse como una reproducción simulada y sustancial, que redunde en perjuicio del Icfes.

Asimismo, los logotipos institucionales son marcas registradas y de propiedad exclusiva del Icfes. Por tanto, los terceros no podrán usar las marcas de propiedad del Icfes con signos idénticos o similares respecto de cualesquiera productos o servicios prestados por esta entidad, cuando su uso pueda causar confusión. En todo caso queda prohibido su uso sin previa autorización expresa del Icfes. La infracción de estos derechos se perseguirá civil y, en su caso, penalmente, de acuerdo con las leyes nacionales y tratados internacionales aplicables.

---

<sup>1</sup>La transformación es la modificación de la obra a través de la creación de adaptaciones, traducciones, compilaciones, actualizaciones, revisiones y, en general, cualquier modificación que de la obra se pueda realizar, de modo que la nueva obra resultante se constituya en una obra derivada protegida por el derecho de autor, con la única diferencia respecto de las obras originales de que aquellas requieren para su realización de la autorización expresa del autor o propietario para adaptar, traducir, compilar, etcétera. En este caso, el Icfes prohíbe la transformación de esta publicación.





# Índice

<b>1. Introducción</b>	<b>4</b>
<b>2. Evaluar</b>	<b>5</b>
<b>3. Caracterización de los estudiantes que presentan el módulo</b>	<b>7</b>
3.1. Caracterización de la población evaluada por regiones . . . . .	7
3.2. Caracterización de la población evaluada por municipios con mayor número de evaluados	8
<b>4. Puntaje promedio del módulo desagregado por sector y nivel socioeconómico</b>	<b>10</b>
4.1. Comparación a nivel regional . . . . .	11
4.2. Comparación entre municipios con mayor número de evaluados . . . . .	12
<b>5. Niveles de desempeño del módulo</b>	<b>15</b>
<b>6. Las afirmaciones del modulo en términos relativos</b>	<b>16</b>
<b>7. Mapa de calor: el desempeño en las afirmaciones según tamaño y nivel socioeconómico</b>	<b>20</b>
<b>8. Discusión</b>	<b>25</b>
<b>9. Referencias bibliográficas</b>	<b>27</b>
<b>10. Anexo 1: Resultados de puntaje promedio, niveles de desempeño y afirmaciones en municipios con mayor número de programas y estudiantes</b>	<b>28</b>
<b>11. Anexo 2: Estadísticas descriptivas para las IES que presentaron el módulo</b>	<b>35</b>





# 1. Introducción

El Instituto Colombiano para la Evaluación de la Educación - Icfes - en el desarrollo de las pruebas Saber Pro y Saber TyT construyó diversos marcos de referencia para agrupar disciplinas académicas y así facilitar el reconocimiento de áreas del conocimiento con contenidos afines en la evaluación de competencias genéricas y específicas. De estos marcos de referencia se desprenden 40 módulos específicos y 5 módulos genéricos, cada uno agrupa una serie de competencias que le son propias y permiten medir el conocimiento en el área que le corresponde<sup>2</sup>.

Los módulos de competencias genéricas son resueltos por todos los estudiantes que presentan la prueba, mientras que los módulos de competencias específicas los presentan los estudiantes según el programa académico al que pertenecen y la elección de la institución educativa del módulo que debe presentar cada programa. De esta manera se busca evaluar competencias generales del desarrollo íntegro y personal de los colombianos, así como las competencias específicas que den cuenta del aprendizaje que se desarrolla en los programas académicos específicos.

A su vez, el Icfes clasifica los programas académicos en grupos de referencia, los cuales corresponden a un conjunto de programas universitarios que tienen características similares en términos de su currículo y por tanto comparten estrategias de enseñanza y aprendizaje similares. Estos grupos de referencia se definen según la clasificación de programas del Sistema Nacional de Información de la Educación Superior (SNIES) del Ministerio de Educación Nacional y la clasificación Internacional Normalizada de la Educación (CINE) de la Unesco (Icfes, 2016). Se debe tener en cuenta que un módulo específico puede ser presentado por más de un grupo de referencia, dependiendo de la elección que haga cada institución educativa del conjunto de posibilidades que proporciona el Icfes para cada grupo.

La clasificación en los módulos específicos permite ver las especificidades de cada programa académico, cómo se está desarrollando en el país y cuáles son sus deficiencias o dificultades. Así mismo, la clasificación permite ir más allá de un examen que evalúe competencias genéricas para detallar las competencias específicas de los futuros profesionales, técnicos y tecnólogos del país<sup>3</sup>.

Los reportes de Saber Pro y Saber TyT que el Icfes publica en la página web muestran cómo está cada IES y sus sedes en cada uno de sus programas en cada módulo evaluado. Esta publicación complementa los resultados con análisis comparativos para 25 módulos específicos adoptados y 14 módulos no adoptados en el Examen Saber Pro<sup>4</sup>. Más que volver a mostrar la información existente,

<sup>2</sup>En la página web del Icfes podrá consultar información más detallada sobre los marcos de referencia para la prueba Saber Pro (Icfes, 2017a).

<sup>3</sup>Para mayor información sobre el módulo específico que se aborda en este informe consulte las guías de orientación de la prueba Saber Pro (Icfes, 2017b)

<sup>4</sup>De acuerdo a lo estipulado en el artículo 3 del Decreto 3963 de 2009, en virtud del cual se reglamenta el Examen de la Calidad de la Educación Superior, Saber Pro, los módulos genéricos y específicos del examen Saber Pro deben ser adoptados gradualmente por la Junta Directiva del Icfes, para un periodo de 12 años. El criterio de adopción de los módulos depende, entre otros, de la medición del índice de confiabilidad (Alfa de Cronbach), el cual debe ser superior a 0.7 en tres aplicaciones seguidas. De esta forma, se garantiza la consistencia interna de la prueba. Una vez adoptado un módulo, es posible empezar a determinar sus niveles de desempeño. Lo anterior implicará la existencia de un número suficiente de ítems que garantice la definición de los puntos de corte y la construcción de los descriptores.





se hace una comparación, dentro de cada módulo específico, de las diferencias entre regiones, municipios, sector, nivel socioeconómico y tamaño. Dividir los promedios de los estudiantes en estas categorías permite a las instituciones saber cómo están respecto de estudiantes de otras instituciones similares. Para esto se ha diseñado una herramienta (ver Anexo 2 del presente informe) que cuenta con estadísticas descriptivas de cada Institución de Educación Superior que se tuvo en cuenta en el informe; lo que permite que cada institución pueda llevar a cabo comparaciones entre sus estadísticas y el agregado nacional, regional y municipal (tanto para los municipios mostrados en el documento como con su respectivo municipio).

## 2. Evaluar

En relación con el contenido del presente informe, el modelo de evaluación por competencias, tiene como objetivo dar cuenta de lo que debe saber, saber hacer, sentir y actuar el futuro docente, desde una aproximación sobre lo que se considera son las competencias básicas del futuro licenciado egresado en las diferentes áreas de conocimiento, y que son requeridas como esenciales para iniciar el ejercicio profesional con idoneidad, identidad, auto eficiencia y eficacia en todos los niveles del sistema educativo colombiano.

Para las ciencias de la educación se definen tres módulos de competencias específicas (Enseñar, Evaluar y Formar) interconectadas para valorar a los docentes en formación, las cuales mantienen su vigencia con los desarrollos en materia de formación inicial de maestros en el ámbito internacional y con los documentos de política pública formulados por el Ministerio de Educación Nacional en los años 2013 y 2014 (MEN, 2013). La agrupación en tres módulos de competencias específicas obedece a los tres campos fundamentales y estructurales del conocimiento profesional del futuro profesor, los cuales se vinculan desde los componentes teóricos y prácticos los dominios de formar, enseñar y evaluar.

Este informe aborda uno de los tres módulos, correspondiente a Evaluar. El módulo evalúa competencias para reflexionar, hacer seguimiento y tomar decisiones sobre los procesos de formación, con el propósito de favorecer la autorregulación y plantear acciones de mejora en la enseñanza, en el aprendizaje y en el currículo.

En la prueba llevada a cabo en el 2016 este módulo fue presentado por 2 grupos de referencia: Normales Superiores y Educación. Está dirigido a los estudiantes de los programas de licenciaturas en Ciencias de la educación y estudiantes del ciclo de formación complementaria de las Escuelas Normales Superiores.

Este documento se distribuye de la siguiente manera. En la segunda sección se caracteriza la población estudiantil que presentó la prueba Saber Pro en 2017 tanto por regiones como para los 8 municipios con mayor número de evaluados en el módulo. A continuación (sección 3) se muestra el puntaje promedio del módulo para las regiones y los mismos municipios según el sector y nivel socioeconómico. Esta sección permite establecer que la relación entre municipios y sectores no es





constante. La sección 4 muestra los niveles de desempeño del módulo para los 8 municipios con mayor número de evaluados. En la quinta sección se presentan las afirmaciones evaluadas de los mismos municipios, haciendo énfasis en la comparación respecto del promedio nacional. En esta sección se destaca que el uso correcto de las afirmaciones debería ser en términos relativos. La sección 6 evalúa el desempeño de cada afirmación por medio de un mapa de calor que permite ver si el nivel socioeconómico y el tamaño son características importantes en el desempeño de las instituciones. En la sección 7 se plantea una discusión acerca del uso correcto de los resultados presentados en este informe, y en general, de las pruebas estandarizadas. Por último, como anexos, se muestran los resultados para algunos municipios representativos<sup>5</sup> de Colombia (Anexo 1) y resultados para cada institución incluida en el análisis (Anexo 2).

---

<sup>5</sup>Municipios con mayor número de programas y de estudiantes evaluados en la prueba Saber Pro 2017





### 3. Caracterización de los estudiantes que presentan el módulo

Antes de analizar el puntaje promedio del módulo, vale la pena caracterizar la población que presentó cada módulo. Esto permite dar una idea de cuáles son las características generales de los estudiantes que presentan un módulo y su comparación con el total de población estudiantil que presenta la prueba. En otras palabras, esta sección muestra cómo se distribuye el módulo específico según la población que presentó la prueba Saber Pro en 2017. En las figuras que se presentan a continuación se hace una caracterización de la población según el sector de las instituciones a las que pertenecen los estudiantes y el nivel socioeconómico de estos mismos, desagregando por región y por municipios con mayor número de evaluados. Los porcentajes dentro de cada región/municipio se calcularon teniendo en cuenta el total de estudiantes evaluados de cada región/municipio que contaban con información completa<sup>6</sup>. Los colores de gama verde corresponden a estudiantes de instituciones privadas, mientras que los colores de gama rosa corresponden a estudiantes de instituciones públicas. A su vez los colores oscuros corresponden a estudiantes de niveles socioeconómicos 1 y 2, mientras que los colores claros identifican a los estudiantes de niveles socioeconómicos 3 y 4.

#### 3.1. Caracterización de la población evaluada por regiones

La Figura 1 presenta la distribución de la población tanto a nivel nacional como por regiones para el módulo específico de Evaluar y para el total de estudiantes evaluados en Saber Pro 2017. Esta gráfica permite llevar a cabo diversas comparaciones. Inicialmente, para el total de la población evaluada (lado derecho del gráfico) se observa que a nivel nacional la mayor parte de los estudiantes se concentra en los niveles socioeconómicos 1 y 2 del sector privado y que en Amazonía todos los estudiantes pertenecen a instituciones públicas. Al concentrarse en el módulo específico, se observa que a nivel nacional la población evaluada se concentra en los niveles socioeconómicos 1 y 2 del sector público. Si se compara entre regiones, se observa que para este módulo todas las regiones cuentan con estudiantes evaluados y Andina tiene la mayor participación de estudiantes de universidades privadas. En cuanto a grupos socioeconómicos, Amazonía es la región que concentra mayor proporción de estudiantes en niveles socioeconómicos 1 y 2<sup>7</sup>.

Una manera fácil de establecer comparaciones entre una institución y el agregado nacional (o con las diferentes regiones), consiste en aplicar una sencilla regla de tres. Dado que la población evaluada está dividida entre los 4 grupos poblacionales<sup>8</sup>, no es correcto establecer comparaciones directas entre los porcentajes de participación de la población de una IES y los porcentajes de participación para los diferentes agregados (a nivel nacional y por regiones). Así, una determinada IES (que pertenece al sector privado) con 10.5% de estudiantes en el grupo de nivel

<sup>6</sup>Los estudiantes con información completa hacen referencia a estudiantes que tienen tanto información del puntaje del módulo como información del INSE

<sup>7</sup>Calculado a partir del total de estudiantes evaluados de la región que contaban con información completa de puntaje e INSE

<sup>8</sup>Los cuatro grupos poblacionales corresponden a estudiantes de: NSE 1 y 2 de instituciones privadas, NSE 1 y 2 de instituciones públicas, NSE 3 y 4 de instituciones privadas y NSE 3 y 4 de instituciones públicas







socioeconómico 1 y 2 se podrá comparar con el agregado nacional al multiplicar ese 10.5% por 44%(total de población en instituciones privadas a nivel nacional dentro del módulo específico) y dividirlo entre 100.

Figura 1: Porcentaje de participantes por región, sector y nivel socioeconómico



Fuente: Icfes, Prueba Saber Pro 2017.

### 3.2. Caracterización de la población evaluada por municipios con mayor número de evaluados

La Figura 2 presenta la distribución de la población tanto a nivel nacional como por municipios con mayor número de evaluados, para el módulo específico y para el total de estudiantes evaluados en Saber Pro 2017. Para el total de la población evaluada (lado derecho del gráfico) se observa que el municipio que agrupa la mayor proporción de estudiantes de universidades públicas es Ibagué; mientras que Bogotá D.C. agrupa el mayor porcentaje de estudiantes de instituciones privadas. Al concentrarse en el módulo específico, si se compara entre municipios, Sincelejo tiene la mayor participación de estudiantes de universidades privadas, mientras que Ibagué es el municipio que concentra mayor proporción de estudiantes en instituciones públicas. En cuanto a grupos socioeconómicos, Santa Marta es el municipio que concentra mayor proporción de estudiantes en niveles socioeconómicos 1 y 2. Al igual que en la figura anterior, es fácil establecer comparaciones entre una IES y los municipios listados aplicando una sencilla regla de tres.





Figura 2: Porcentaje de participantes por municipio, sector y nivel socioeconómico



Fuente: Icfes, Prueba Saber Pro 2017.





## 4. Puntaje promedio del módulo desagregado por sector y nivel socioeconómico

El día del examen los estudiantes responden un cuestionario socioeconómico que indaga por posesiones en el hogar, información familiar y tenencia de algunos bienes culturales. Sin pretender abarcar todo lo que podría definirse como socioeconómico y cultural, la encuesta permite la categorización de los estudiantes en cuatro grupos socioeconómicos. El puntaje promedio en cada uno, por lo general, muestra la relación positiva que existe entre los puntajes de la prueba y las características socioeconómicas de los estudiantes. Además, permite identificar el nivel socioeconómico promedio de las instituciones y la variación de estudiantes dentro de cada una. Se esperaría que las instituciones que concentran estudiantes de niveles socioeconómicos altos, tengan resultados altos y que las que tienen gran variación de estudiantes, logren igualar al alza el desempeño de los estudiantes de niveles bajos con los de niveles altos.

Tener en cuenta la estimación del nivel socioeconómico de los estudiantes a la hora de analizar los resultados puede ser de gran ayuda. Hay instituciones que tienen puntajes más altos que otras, pero la comparación entre ellas no permite identificar si las diferencias se deben a la composición de sus estudiantes o al proceso educativo. En cambio, la comparación entre instituciones del mismo nivel socioeconómico permite una identificación más precisa, aunque no completa, de la parte del desempeño que se debe a las características controlables por las instituciones. De esta forma, es más preciso reconocer una institución porque tiene desempeño alto respecto de sus comparables o porque tiene desempeño bajo respecto de sus comparables, que hacerlo sin tener en cuenta otras características. Por otro lado, si las instituciones creyeran que van a ser evaluadas con criterios que tienen en cuenta la composición de sus estudiantes, descartarían cualquier estrategia basada en la selección de estudiantes.

Hay diferencias fuertes en la composición socioeconómica de los estudiantes de diferentes regiones y municipios, y de instituciones públicas y privadas. Por tanto, las diferencias en el desempeño en la prueba condicionado a estas características no van a ser constantes. Así, una recomendación que se hace al analizar el puntaje promedio es llevar a cabo comparaciones en torno al desempeño de municipios, sectores y niveles socioeconómicos.

Teniendo en cuenta lo anterior, en esta sección se presenta el puntaje promedio por regiones y municipios (con mayor número de evaluados) desagregado por sector y nivel socioeconómico. Las figuras que se muestran a continuación permiten hacer comparaciones entre sectores, regiones/municipios y grupos de nivel socioeconómico. La parte derecha corresponde a la caracterización de la población presentada en la sección anterior (información que complementa el análisis del promedio del puntaje de la prueba). Los colores siguen el patrón mencionado en la sección anterior, en donde el verde corresponde a estudiantes pertenecientes a instituciones privadas y la gama de rosados a estudiantes pertenecientes a instituciones públicas. El color de las barras es gris cuando la diferencia entre sectores no es significativa.

En los diferentes análisis que se lleven a cabo con la información de las figuras, siempre se debe tener en cuenta la metodología del tamaño del efecto. Esta metodología permite identificar si las





diferencias entre los distintos niveles de agregación son considerables, a partir de un análisis de medias y varianzas. Así, algunas puntuaciones que numéricamente pueden ser mayores o menores, al compararlas teniendo en cuenta el tamaño del efecto, podrían ser similares. En el caso del examen Saber Pro se encontró que, si la diferencia en el promedio es mayor o igual a 9 puntos, se puede afirmar que estas diferencias son considerables, de lo contrario los resultados son similares y las diferencias no son significativas. (Icfes, 2017c)

Adicionalmente, cabe resaltar que los promedios para cada sector en las diferentes regiones/municipios corresponden a los agregados generales para todo el sector. Por su parte, para el cálculo de los promedios por grupos socioeconómicos se tomó en cuenta solo los estudiantes que registraban información del Índice de Nivel Socioeconómico. Por tanto, en algunos casos puede que estos promedios estén por encima o por debajo del promedio del sector. Esto puede pasar debido a que los puntajes que no se tienen en cuenta terminan afectando el cálculo del promedio para los diferentes grupos. En relación a esto, se invita a la comunidad educativa a incentivar a que sus estudiantes contesten a cabalidad y a conciencia el cuestionario socioeconómico que se entrega el día de la prueba, dado que de la calidad de información proporcionada por los estudiantes depende la calidad de los resultados y de los análisis que se obtengan de estos.

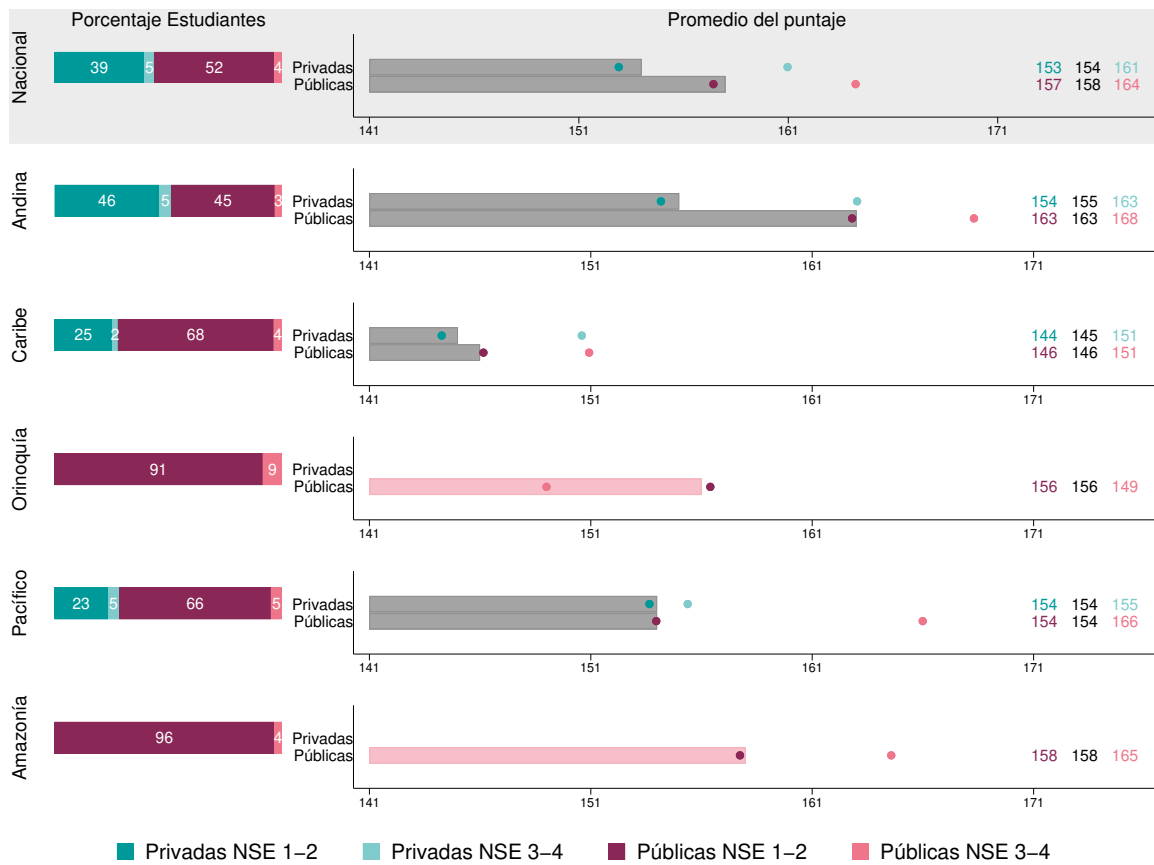
#### 4.1. Comparación a nivel regional

La Figura 3 muestra información del puntaje promedio de la prueba para las regiones naturales del país y el total nacional. La diferencia en el agregado nacional entre sectores es de 4 puntos (diferencia que no es significativa). Adicionalmente, se observa que la brecha entre grupos socioeconómicos no es significativa en ninguno de los sectores. Comparando entre regiones, se puede apreciar que la región Andina tiene la mayor brecha entre sectores con una diferencia de 8 puntos (diferencia que según el punto de corte de 9 puntos no es significativa). A su vez, Pacífico es la que tiene una brecha mayor entre grupos de nivel socioeconómico para las instituciones públicas con una diferencia (significativa) de 12 puntos entre grupos; mientras que en las instituciones privadas es la región Andina.





Figura 3: Porcentaje de la población y puntaje promedio por sector y NSE, por regiones de Colombia



Fuente: Icfes, Prueba Saber Pro 2017.

## 4.2. Comparación entre municipios con mayor número de evaluados

La Figura 4 muestra los municipios con mayor número de evaluados dentro de la prueba para este módulo específico. El municipio con mayor puntaje promedio en el módulo es Medellín, con un promedio de 165 puntos (promedio del municipio sin tener en cuenta el sector). Específicamente, en Medellín presentaron la prueba estudiantes tanto de instituciones públicas como de instituciones privadas con una brecha en el promedio entre sectores de 8 puntos (diferencia que no es significativa). Si se analizan las brechas por grupos socioeconómicos para este municipio, se encuentra que para las instituciones privadas la brecha entre estudiantes de estrato 1 y 2 y estudiantes de estrato 3 y 4 es de 6 puntos, mientras que en las instituciones públicas es de 8 puntos.

Por otro lado, al comparar el puntaje de los diferentes municipios por sector, se establece que Bogotá D.C. es el municipio con mayor promedio del puntaje entre las instituciones públicas y a su vez





Medellín es el municipio con mayor promedio dentro de las instituciones privadas. Adicionalmente, entre los municipios que reportan estudiantes en ambos sectores, Bogotá D.C. es el que presenta mayor diferencia entre el promedio del puntaje entre instituciones públicas e instituciones privadas.

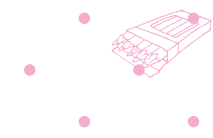
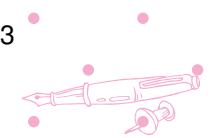
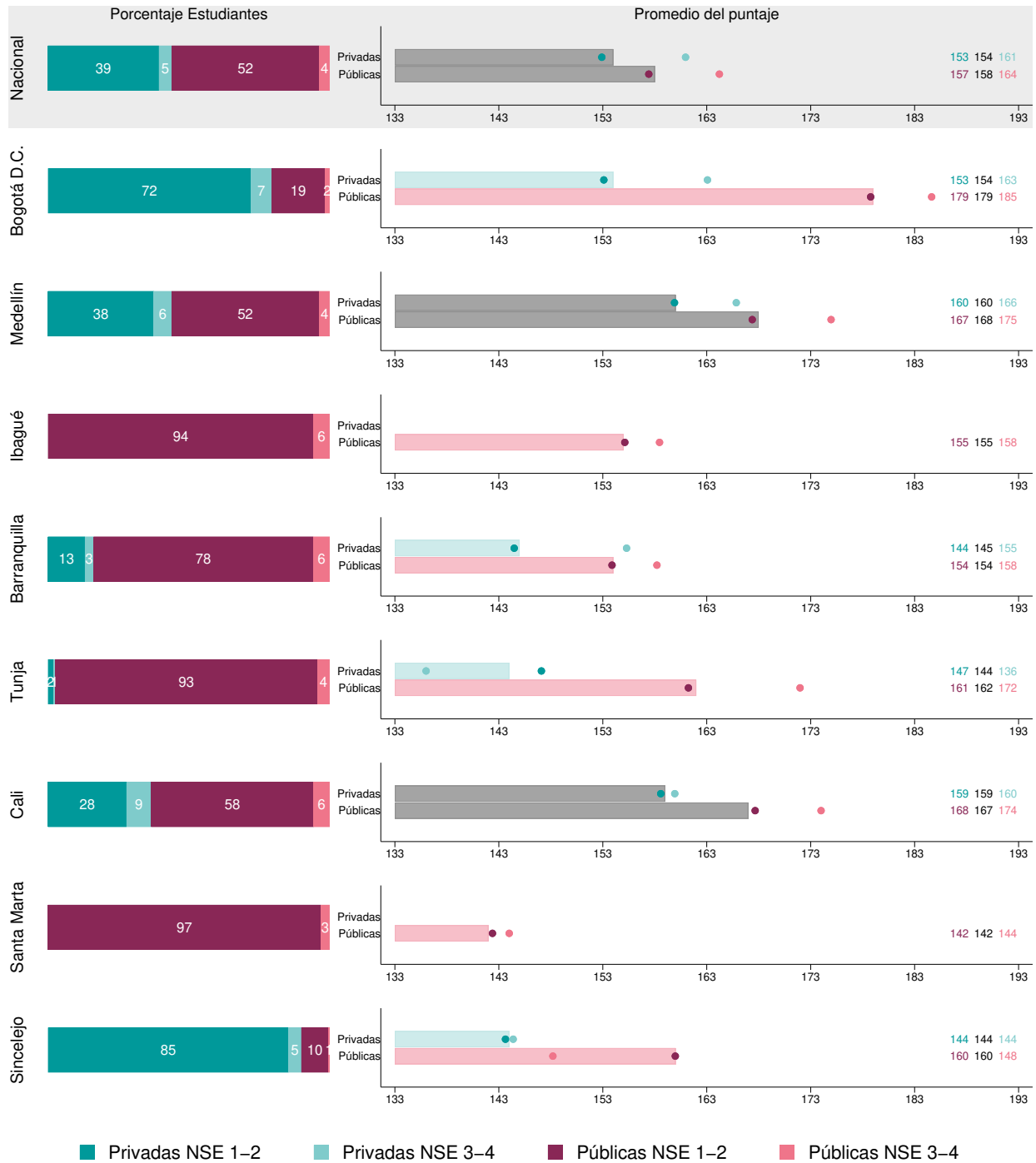
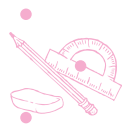




Figura 4: Puntaje promedio por sector y NSE para los municipios con mayor número de evaluados



Fuente: Icfes, Prueba Saber Pro 2017.



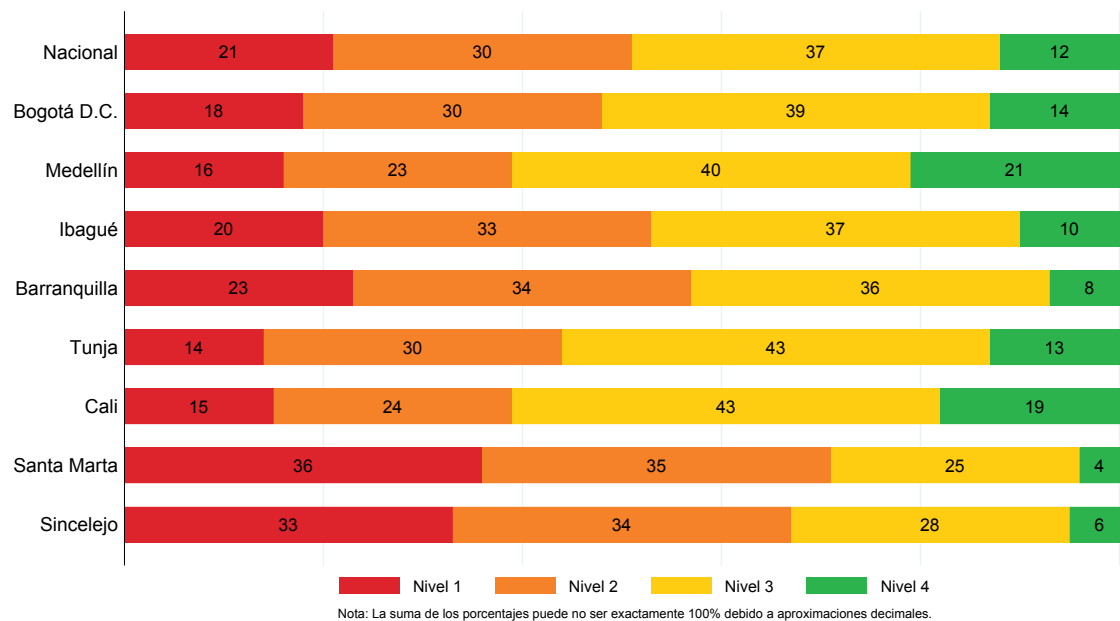


## 5. Niveles de desempeño del módulo

Otro indicador relevante a la hora de analizar los resultados de la prueba Saber Pro corresponde al porcentaje de estudiantes por niveles de desempeño. Los niveles de desempeño se establecieron con el objetivo de complementar el puntaje numérico que se otorga a los estudiantes. Cada nivel corresponde a una descripción cualitativa de las habilidades y conocimientos de los estudiantes (Icfes, 2017c). Una descripción más detallada de este indicador está disponible en la guía de orientación del módulo específico (Icfes, 2017b).

La Figura 5 muestra los niveles de desempeño para el módulo específico para el agregado nacional y los 8 municipios con mayor número de evaluados. Se evidencia un mejor desempeño en los estudiantes pertenecientes a Tunja, ya que es donde hay una menor proporción de alumnos en el nivel de desempeño 1. Por otro lado, Santa Marta es el municipio con mayor proporción de estudiantes en el nivel de desempeño 1.

Figura 5: Porcentaje de estudiantes por niveles de desempeño en los municipios con mayor número de evaluados



Fuente: Icfes, Prueba Saber Pro 2017.







## 6. Las afirmaciones del modulo en términos relativos

Las afirmaciones son enunciados que se hacen acerca de los conocimientos, habilidades y capacidades que se pretenden inferir a partir de las respuestas otorgadas por los estudiantes en el examen. En este sentido, la afirmación traduce el módulo de competencia específica en desempeños y permite dar cuenta del significado y alcance de los puntajes obtenidos por los estudiantes.

En esta sección se muestran las afirmaciones evaluadas en el módulo, para cada municipio seleccionado, con especial interés en la comparación respecto del agregado de todos los estudiantes que presentaron el modulo. Este agregado se usa como un comparador conveniente, que podría ser otro, siempre y cuando la comparación sea respecto del mismo agregado. Con este análisis se sugiere que la forma más eficiente de aprovechar la información pedagógica que brindan las afirmaciones es con las comparaciones respecto de un grupo semejante.

La comparación en términos relativos está motivada por las diferencias en las dificultades de las afirmaciones del mismo modulo. Si se ven dos afirmaciones de una institución y se concluye que hay más falencias en una que en otra, implícitamente se está suponiendo que ambas teóricamente tienen la misma dificultad. Sin embargo, si alguna de las dos es intrínsecamente más difícil que la otra (por ejemplo, una es un conocimiento posterior al desarrollado en la primera), la comparación de ambas no dice cuál parte se debe a este hecho o al trabajo dentro de la institución. En cambio, una institución puede ver la diferencia de cada afirmación respecto de un comparador para saber en términos relativos en cuánto se aleja de este y así poder comparar entre afirmaciones. De esta forma se puede priorizar u organizar las afirmaciones porque se elimina las diferencias en la dificultad.

Las afirmaciones que componen este módulo son<sup>9</sup>:

Afirmación 1: Comprende el impacto de la evaluación en el mejoramiento de los procesos educativos

Afirmación 2: Comprende la relevancia de la autorregulación en los sujetos de la educación

Afirmación 3: Conoce diversas alternativas para evaluar

En la Figura 6 se muestran los resultados por afirmación para los 8 municipios con mayor número de evaluados en la prueba. En el lado izquierdo de la figura se presentan los porcentajes de respuestas incorrectas para cada afirmación y en el lado derecho se presentan las diferencias con el agregado de todos los estudiantes que presentan el modulo (que denominamos Colombia). Para el caso del porcentaje de afirmaciones incorrectas, el número 100 expresa que todas las preguntas fueron respondidas incorrectamente por todos los estudiantes y el número cero que todas fueron respondidas correctamente. Los colores del lado izquierdo están representados bajo una escala de cuatro colores<sup>10</sup> con los siguientes rangos:

<sup>9</sup>Las afirmaciones están organizadas en orden alfabético, por tanto el orden no representa ni dificultad ni precedencia. Este orden establece la distribución de las afirmaciones en las gráficas que se presentan a continuación.

<sup>10</sup>Ver informe nacional Saber 11 2018 (Icfes, 2018)





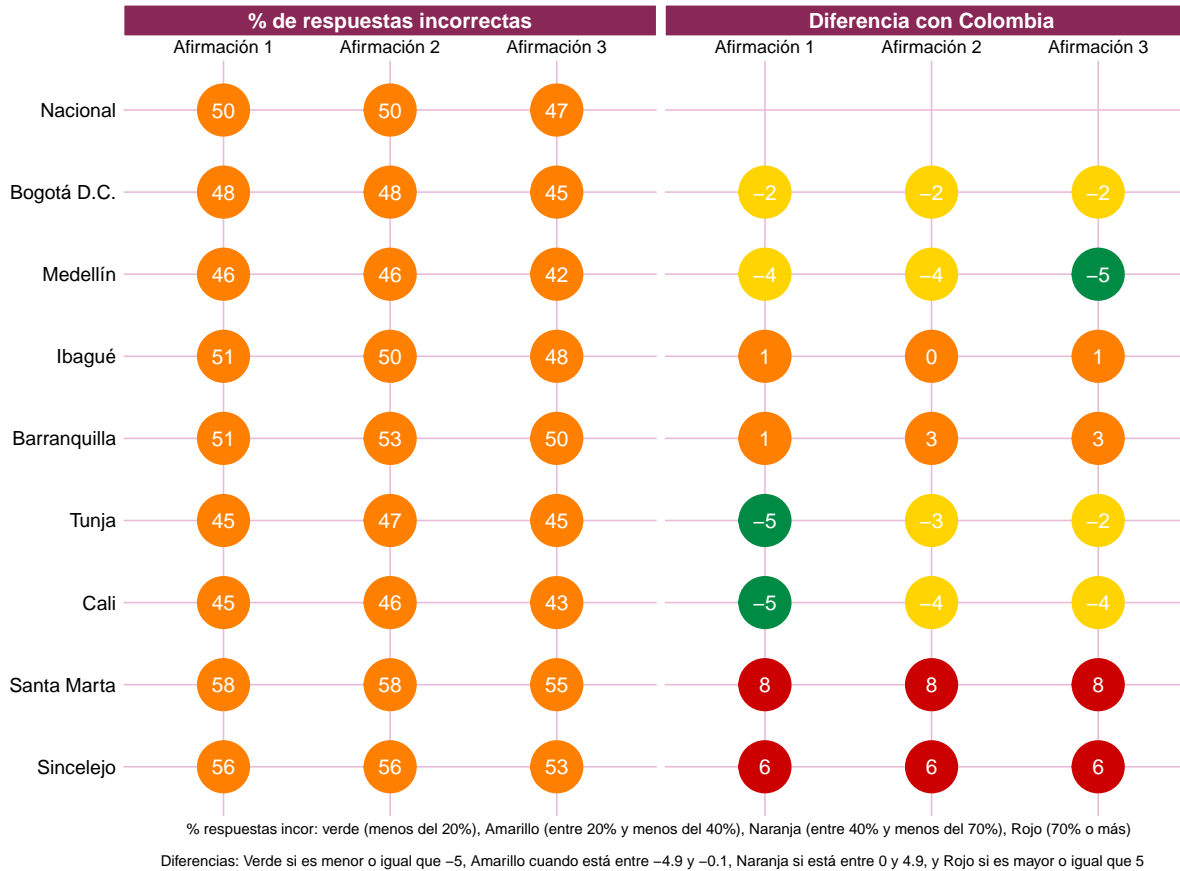
- Si el porcentaje promedio de respuestas incorrectas es menor al 20 % se asigna el color verde.
- Si el porcentaje promedio de respuestas incorrectas es mayor o igual al 20% y menor al 40 % se asigna el color amarillo.
- Si el porcentaje promedio de respuestas incorrectas es mayor o igual al 40% y menor al 70 % se asigna el color naranja
- Si el porcentaje promedio de respuestas incorrectas es mayor o igual a 70% se asigna el color rojo.

Para el caso de las diferencias (lado derecho), entre mayor sea el valor, el porcentaje promedio de respuestas incorrectas para la ciudad estará cada vez más por encima del promedio para Colombia. Esto significa que las ciudades que tengan mayor valor, tendrán mayores falencias que el promedio nacional en una afirmación específica y por tanto, un valor negativo es lo deseable. El color rojo de los círculos corresponde a las ciudades que están por encima de Colombia en 5 puntos porcentuales o más; el color naranja corresponde a las ciudades que están entre 0 y menos de 5 puntos porcentuales por encima de Colombia; el color amarillo agrupa las que están entre más de 0 puntos porcentuales y menos de 5 puntos porcentuales por debajo del promedio nacional; y finalmente, el color verde corresponde a las ciudades que se encuentran por debajo del promedio nacional en 5 puntos porcentuales o mas.





Figura 6: Porcentaje de respuestas incorrectas por afirmación para los municipios con mayor número de evaluados



Fuente: Icfes, Prueba Saber Pro 2017.

En la Figura 6 se ve que para la Afirmación 1 entre los municipios que tienen una mayor diferencia en el porcentaje de respuestas incorrectas con respecto a Colombia se encuentra Santa Marta (el cual está por debajo del desempeño promedio nacional en 8 puntos porcentuales), con un porcentaje de respuestas incorrectas de 58; mientras que entre los municipios que se encuentran más cerca al desempeño nacional está Barranquilla (el cual está por debajo del desempeño promedio nacional en 1 puntos porcentuales), con un porcentaje de respuestas incorrectas de 51.

Para la Afirmación 2 entre los municipios que tienen una mayor diferencia en el porcentaje de respuestas incorrectas con respecto a Colombia está Santa Marta (el cual está por debajo del desempeño promedio nacional en 8 puntos porcentuales), con un porcentaje de respuestas incorrectas de 58; mientras que entre los municipios que se encuentran más cerca al desempeño nacional está Ibagué (el cual está en el mismo nivel del desempeño promedio nacional), con un





porcentaje de respuestas incorrectas de 50.

Para la Afirmación 3 entre los municipios que tienen una mayor diferencia en el porcentaje de respuestas incorrectas con respecto a Colombia se encuentra Santa Marta (el cual está por debajo del desempeño promedio nacional en 8 puntos porcentuales), con un porcentaje de respuestas incorrectas de 55; mientras que el municipio que se encuentra entre los más cercanos al desempeño nacional es Ibagué (el cual está por debajo del desempeño promedio nacional en 1 punto porcentuales), con un porcentaje de respuestas incorrectas de 48.





## 7. Mapa de calor: el desempeño en las afirmaciones según tamaño y nivel socioeconómico

En esta sección se presenta el comportamiento del porcentaje de preguntas respondidas incorrectamente por los estudiantes agregado por Institución Educativa<sup>11</sup>. Se hace una comparación del porcentaje de respuestas incorrectas entre instituciones privadas y públicas, teniendo en cuenta el nivel socioeconómico y el número de evaluados.

Las figuras presentadas a continuación representan un mapa de calor en el que se analiza el nivel de desempeño promedio de las IES de cada afirmación, en diferentes grupos socioeconómicos y tamaños de las instituciones (representado en el número de evaluados). El mapa de calor es una forma de mostrar visualmente, o cualitativamente, las diferencias en el desempeño según tres desagregaciones: sector, nivel socioeconómico y tamaño. Al ver los promedios condicionados a estas características se puede saber si el nivel socioeconómico o el tamaño son características más importantes para las instituciones públicas o para las privadas. En concreto, se pretende destacar el grupo de instituciones que tengan promedios más altos que sus similares. La información general de esta sección, acompañada de la información del Anexo 2 a nivel de institución, permite entender el desempeño relativo de las instituciones.

El eje horizontal corresponde al número de evaluados que tiene cada Institución Educativa. Esta variable se dividió en cuartiles, es decir, cuatro grupos con igual cantidad de instituciones. Así, ordenando las IES de menor a mayor según el número de evaluados, se establecieron los cuatro grupos, siendo el Cuartil 1 el grupo con menor número de evaluados (Instituciones dentro del 25% con menos evaluados) y el Cuartil 4 el grupo de IES con mayor número de evaluados (Instituciones dentro del 25% con más evaluados). En el eje vertical se presenta el Índice de Nivel Socioeconómico (INSE) el cual también fue dividido en cuartiles. Así, el Cuartil 1 hace referencia al grupo de IES que se encuentran dentro del 25% con menor nivel socioeconómico, mientras que el cuartil 4 corresponde al grupo de IES que se encuentran dentro del 25% con mayor nivel socioeconómico<sup>12</sup>. Así, se establece que Instituciones que se encuentren en la parte superior-derecha de la matriz corresponden a instituciones con mayor nivel socioeconómico y con mayor número de evaluados; mientras las instituciones que se ubiquen en la parte inferior- derecha corresponderán a instituciones con menor nivel socioeconómico y con menor número de evaluados.

Finalmente, para analizar el desempeño promedio de las Instituciones de Educación Superior (colores dentro de la matriz), se agrupó el porcentaje promedio de respuestas incorrectas, dentro cada grupo<sup>13</sup>, en cuartiles que reflejan los niveles de desempeño. El Cuartil 1 (color verde) hace referencia al grupo de IES que tienen el menor número de respuestas incorrectas (25% de instituciones que tienen menos incorrectas) y el Cuartil 4 (color rojo) hace referencia al grupo con más respuestas incorrectas en la afirmación (si una institución está en este grupo, significa que se

<sup>11</sup>Para obtener el porcentaje por IES se calculó el promedio entre el porcentaje de respuestas incorrectas de los estudiantes de la institución.

<sup>12</sup>Para el cálculo del INSE por IES se promedió el INSE de los estudiantes dentro de cada institución.

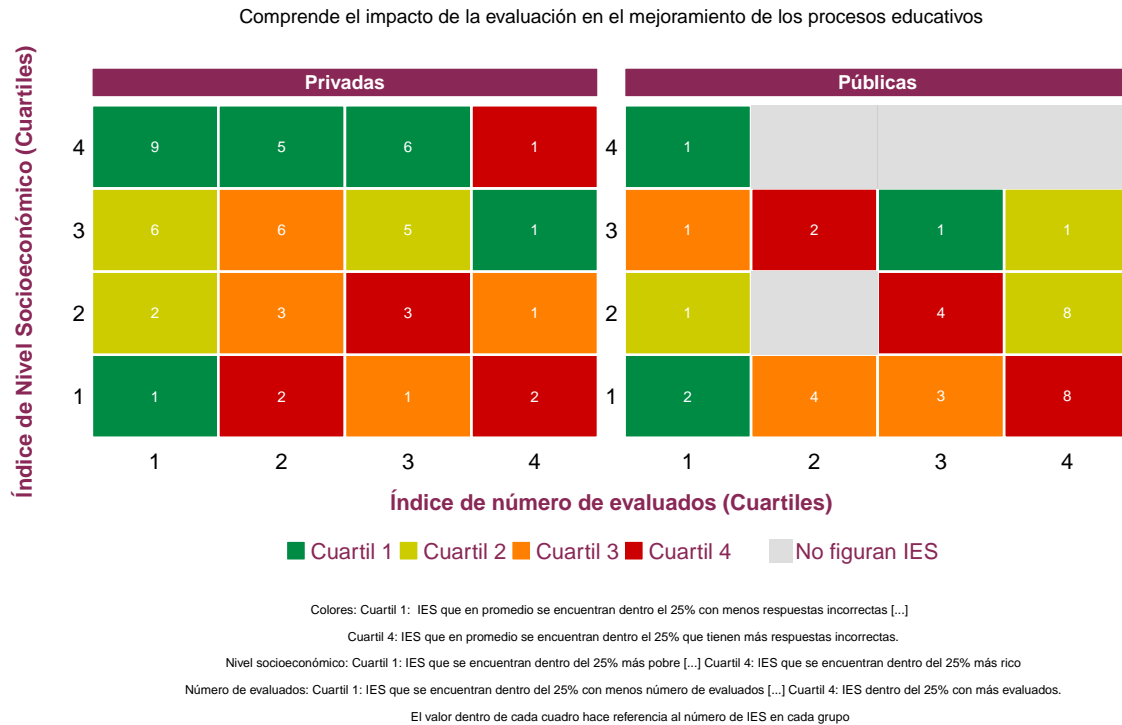
<sup>13</sup>Refiriéndose con la palabra grupo a cada combinación nivel socioeconómico y tamaño que hay en la matriz (16 grupos en total)





encuentra dentro el 25% de instituciones con el mayor número de respuestas incorrectas). Los números dentro de cada recuadro corresponden a la cantidad de IES dentro de cada grupo y en los casos que el color es gris y no tiene número es porque no figuran IES en ese grupo.

Figura 7: Mapa de calor. Relación del nivel socioeconómico, número de estudiantes evaluados y desempeño, por sector - Afirmación 1



Fuente: Icfes, Prueba Saber Pro 2017.

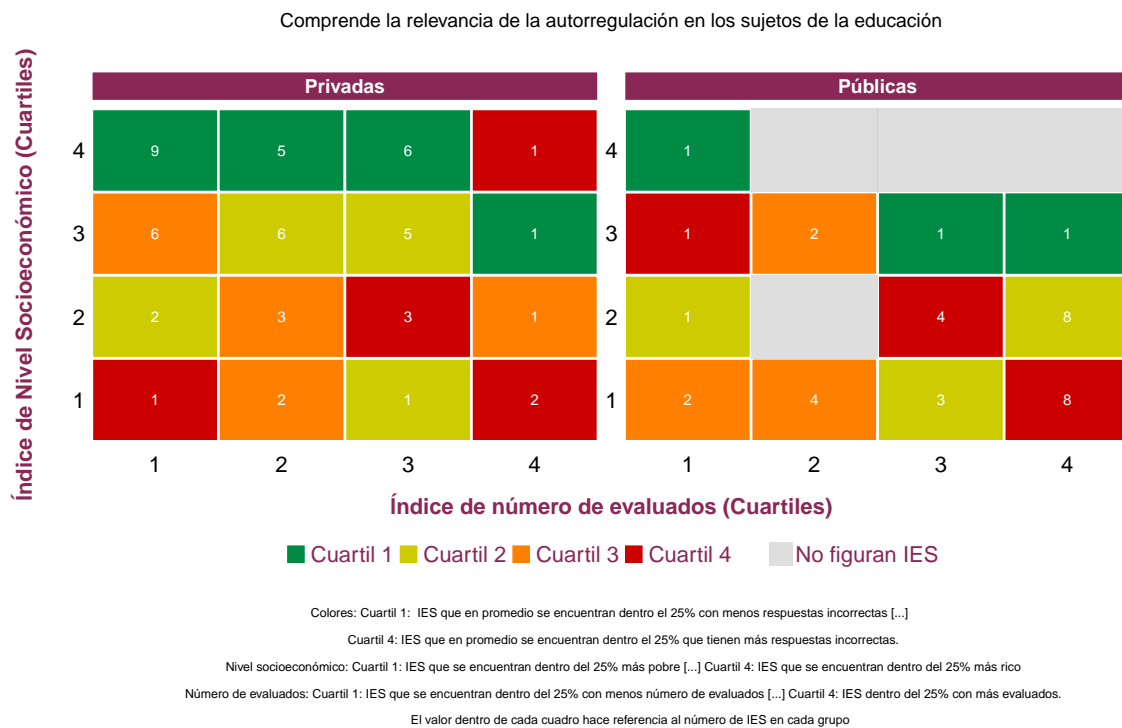
La Figura 7 muestra el comportamiento de las preguntas respondidas incorrectamente (diferenciando entre instituciones privadas y públicas) para la Afirmación 1. Para las IES privadas, la figura muestra que existen instituciones en todos los grupos de categorías. En los grupos de nivel socioeconómico más alto hay instituciones en todas las categorías de número de evaluados y predomina el color verde. Esto significa que en promedio las instituciones dentro de este grupo están dentro del 25% de universidades con menos respuestas incorrectas. Específicamente, se evidencia que para los cuartiles de nivel socioeconómico 3 y 4 el número de grupos en el Cuartil 1 de desempeño es 4, en el Cuartil 2 es 2, en el Cuartil 3 es 1 y en el Cuartil 4 es 1. Para los cuartiles 1 y 2 de nivel socioeconómico el número de grupos en el Cuartil 1 de desempeño es 1, en el Cuartil 2 es 1, en el Cuartil 3 es 3 y en el Cuartil 4 es 3.





En las IES públicas se evidencia que no hay instituciones para algunos grupos de categorías. En los grupos de nivel socioeconómico más alto figuran instituciones solamente en algunas categorías del número de evaluados y no predomina ningún color. Para los cuartiles de nivel socioeconómico 3 y 4 el número de grupos en el Cuartil de desempeño 1 es 2, en el Cuartil 2 es 1, en el Cuartil 3 es 1 y en el Cuartil 4 es 1. Para los cuartiles 1 y 2 de nivel socioeconómico el número de grupos en el Cuartil 1 de desempeño es 1, en el Cuartil 2 es 2, en el Cuartil 3 es 2 y en el Cuartil 4 es 2.

Figura 8: Mapa de calor. Relación del nivel socioeconómico, número de estudiantes evaluados y desempeño, por sector - Afirmación 2



Fuente: Icfes, Prueba Saber Pro 2017.

La Figura 8 muestra el comportamiento de las preguntas respondidas incorrectamente para la Afirmación 2. Para las IES privadas, la figura muestra que existen instituciones en todos los grupos de categorías. En los grupos de nivel socioeconómico más alto hay instituciones en todas las categorías de número de evaluados y predomina el color verde. Esto significa que en promedio las instituciones dentro de este grupo están dentro del 25% de universidades con menos respuestas incorrectas. Específicamente, se evidencia que para los cuartiles de nivel socioeconómico 3 y 4 el número de grupos en el Cuartil 1 de desempeño es 4, en el Cuartil 2 es 2, en el Cuartil 3 es 1 y en el Cuartil 4 es 1. Para los cuartiles 1 y 2 de nivel socioeconómico el número de grupos en el Cuartil 1 de desempeño es 1, en el Cuartil 2 es 2, en el Cuartil 3 es 2 y en el Cuartil 4 es 2.

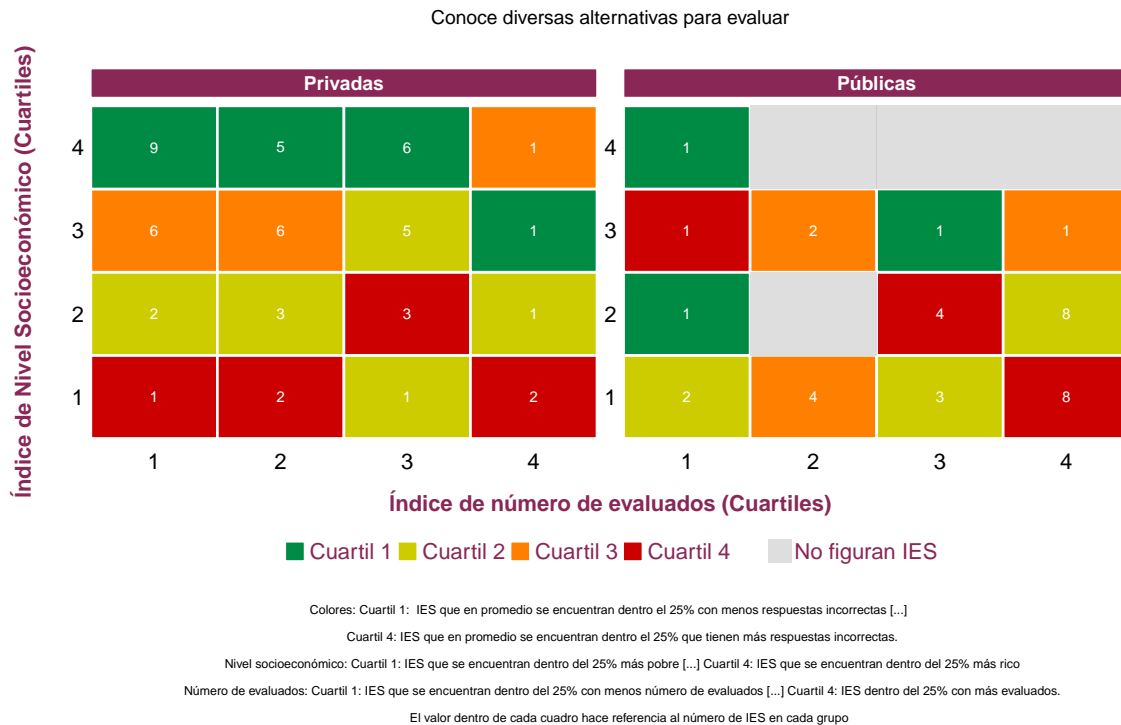




1 de desempeño es 0, en el Cuartil 2 es 2, en el Cuartil 3 es 3 y en el Cuartil 4 es 3.

En las IES públicas se evidencia que no hay instituciones para algunos grupos de categorías. En los grupos de nivel socioeconómico más alto figuran instituciones solamente en algunas categorías del número de evaluados y no predomina ningún color. Para los cuartiles de nivel socioeconómico 3 y 4 el número de grupos en el Cuartil de desempeño 1 es 3, en el Cuartil 2 es 0, en el Cuartil 3 es 1 y en el Cuartil 4 es 1. Para los cuartiles 1 y 2 de nivel socioeconómico el número de grupos en el Cuartil 1 de desempeño es 0, en el Cuartil 2 es 3, en el Cuartil 3 es 2 y en el Cuartil 4 es 2.

Figura 9: Mapa de calor. Relación del nivel socioeconómico, número de estudiantes evaluados y desempeño, por sector - Afirmación 3



Fuente: Icfes, Prueba Saber Pro 2017.

La Figura 9 muestra el comportamiento de las preguntas respondidas incorrectamente para la Afirmación 3. Para las IES privadas, la figura muestra que existen instituciones en todos los grupos de categorías. En los grupos de nivel socioeconómico más alto hay instituciones en todas las categorías de número de evaluados y predomina el color verde. Esto significa que en promedio las instituciones dentro de este grupo están dentro del 25% de universidades con menos respuestas incorrectas. Específicamente, se evidencia que para los cuartiles de nivel socioeconómico 3 y 4 el

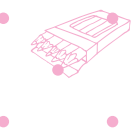
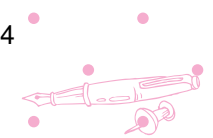






número de grupos en el Cuartil 1 de desempeño es 4, en el Cuartil 2 es 1, en el Cuartil 3 es 3 y en el Cuartil 4 es 0. Para los cuartiles 1 y 2 de nivel socioeconómico el número de grupos en el Cuartil 1 de desempeño es 0, en el Cuartil 2 es 4, en el Cuartil 3 es 0 y en el Cuartil 4 es 4.

En las IES públicas se evidencia que no hay instituciones para algunos grupos de categorías. En los grupos de nivel socioeconómico más alto figuran instituciones solamente en algunas categorías del número de evaluados y no predomina ningún color. Para los cuartiles de nivel socioeconómico 3 y 4 el número de grupos en el Cuartil de desempeño 1 es 2, en el Cuartil 2 es 0, en el Cuartil 3 es 2 y en el Cuartil 4 es 1. Para los cuartiles 1 y 2 de nivel socioeconómico el número de grupos en el Cuartil 1 de desempeño es 1, en el Cuartil 2 es 3, en el Cuartil 3 es 1 y en el Cuartil 4 es 2.





## 8. Discusión

Este informe de interpretación de resultados está motivado por el interés del Icfes en orientar el uso correcto de la información que genera. En concreto, se resalta el hecho de que la prueba mide de igual forma a estudiantes e instituciones diferentes. Medir las mismas competencias para todos es fundamental para cuantificar las brechas entre diferentes poblaciones. Sin embargo, contar con esta información no implica que se sepa qué características generan las diferencias o cuál es la contribución de los factores que influyen en el resultado. En muchas situaciones, cuando se necesita saber el desempeño o la magnitud de una brecha, el uso de los resultados sin ninguna consideración adicional es deseable. Sin embargo, cuando es importante saber por qué se generan los resultados o las brechas, se debe indagar o investigar más allá de la observación de las diferencias encontradas.

Basarse solamente en los resultados para calificar el desempeño del proceso educativo puede ser impreciso y puede motivar la selección de estudiantes. Por el contrario, si se califica una institución de acuerdo con su desempeño relativo, se reconoce la diversidad de estudiantes que componen diferentes tipos de instituciones y su relación con los objetivos de la educación. Es deseable que las instituciones se vean motivadas a mejorar el desempeño de los estudiantes que atienden, y no a mejorar la selección para mantener el desempeño. Esta motivación se impulsa si las instituciones creen que van a ser calificadas de la forma más precisa posible. Es decir, el uso responsable que se le da a los resultados de las pruebas juega un papel importante.

Las estadísticas presentadas resaltan la relación positiva que existe entre las características propias de los estudiantes y los resultados de las pruebas. Este hecho debe verse como un incentivo a cerrar las brechas y equiparar las oportunidades entre personas de diferentes contextos y no debería usarse como un argumento de imposibilidad para la mejora de algunos estudiantes. Aunque la relación existe, solamente se ve en el promedio. En general, hay más variación en el desempeño de estudiantes similares de una misma institución que entre los promedios de instituciones diferentes. Uno de los objetivos de la educación, y de la responsabilidad social de las instituciones de educación superior, es precisamente disminuir la relación entre características socioeconómicas y desempeño académico de los estudiantes.

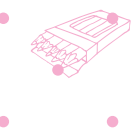
Aunque a lo largo del documento se resalta la importancia de usar información adicional a las pruebas y de hacer comparaciones y análisis en términos relativos, no se afirma que los hallazgos aquí encontrados sean exhaustivos. Muchas características que influyen en los resultados son no observables o no medibles y aún después de tener en cuenta el nivel socioeconómico, el sector y el tamaño, muchas diferencias entre instituciones continúan sin identificarse. Para propósitos de evaluaciones de impacto o de investigación, el Icfes pone a disposición del público los datos de sus evaluaciones.

Por motivos expositivos, en esta publicación se mostró la información solamente para algunos municipios. Sin embargo, a continuación, en el Anexo 1, se presenta información de puntajes, niveles de desempeño y afirmaciones para 24 municipios representativos de Colombia en la prueba Saber Pro 2017. Adicionalmente, en el Anexo 2 se muestra la información para el promedio de estudiantes que presentaron el módulo de cada institución y cuentan con toda la información





necesaria para el análisis que se llevó a cabo. El Anexo 2 identifica el cuartil de tamaño y de nivel socioeconómico de cada institución. Además, muestra el puntaje promedio en el módulo de la institución y de su municipio en cada sector y el puntaje promedio y el porcentaje de estudiantes de sus grupos socioeconómicos. Con esta información, se puede comparar cada institución con el agregado nacional, con el de los municipios mostrados en el cuerpo del documento o con su respectivo municipio. Además, se puede saber si dadas las características de una IES, queda en la misma categoría del mapa de calor o se desvía de la tendencia de las instituciones comparables. Se recomienda usar esta información para tener una mejor idea del desempeño (relativo) de las instituciones de educación superior.





## 9. Referencias bibliográficas

- **Icfes (2016).** Saber en Breve: Aporte Relativo en la educación. Edición 11. Bogotá D.C
- **Icfes (2017a).** Marcos de referencia prueba Saber Pro. En línea en: <http://www.icfes.gov.co/instituciones-educativas-y-secretarias/saber-pro/documentos>
- **Icfes (2017b).** Guía de orientación: Módulo de Evaluar. Consultado el 14 de enero de 2018. En línea en: <http://www2.icfes.gov.co/instituciones-educativas-y-secretarias/saber-pro/guias-de-orientacion>
- **Icfes (2017c).** Informe Nacional de resultados: Saber Pro 2016. Bogotá D.C
- **Icfes (2018).** Informe Nacional Resultados Saber 11 2014-2 – 2016-2. Colombia.





## 10. Anexo 1: Resultados de puntaje promedio, niveles de desempeño y afirmaciones en municipios con mayor número de programas y estudiantes

A continuación se listan 24 municipios representativos de Colombia según el número de programas y estudiantes evaluados en la prueba Saber Pro de 2017. Las figuras que se presentan a continuación comparan el puntaje promedio por sector y nivel socioeconómico, los niveles de desempeño y las afirmaciones del módulo de Evaluar. Se siguen los mismos parámetros establecidos en el informe para cada una de las figuras<sup>14</sup>. En todas las figuras los municipios se organizan de mayor a menor según el número de estudiantes evaluados en el módulo.

<sup>14</sup>Para mayor información sobre el contenido de cada figura y su explicación puede revisar las secciones 3, 4 y 5 del presente informe.





Figura 10: Puntaje promedio por sector y NSE para municipios representativos en la prueba Saber Pro 2017



Fuente: Icfes, Prueba Saber Pro 2017.

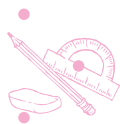




Figura 10: Puntaje promedio por sector y NSE para municipios representativos en la prueba Saber Pro 2017 - Continuación



Fuente: Icfes, Prueba Saber Pro 2017.

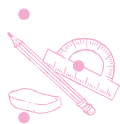




Figura 10: Puntaje promedio por sector y NSE para municipios representativos en la prueba Saber Pro 2017 - Continuación



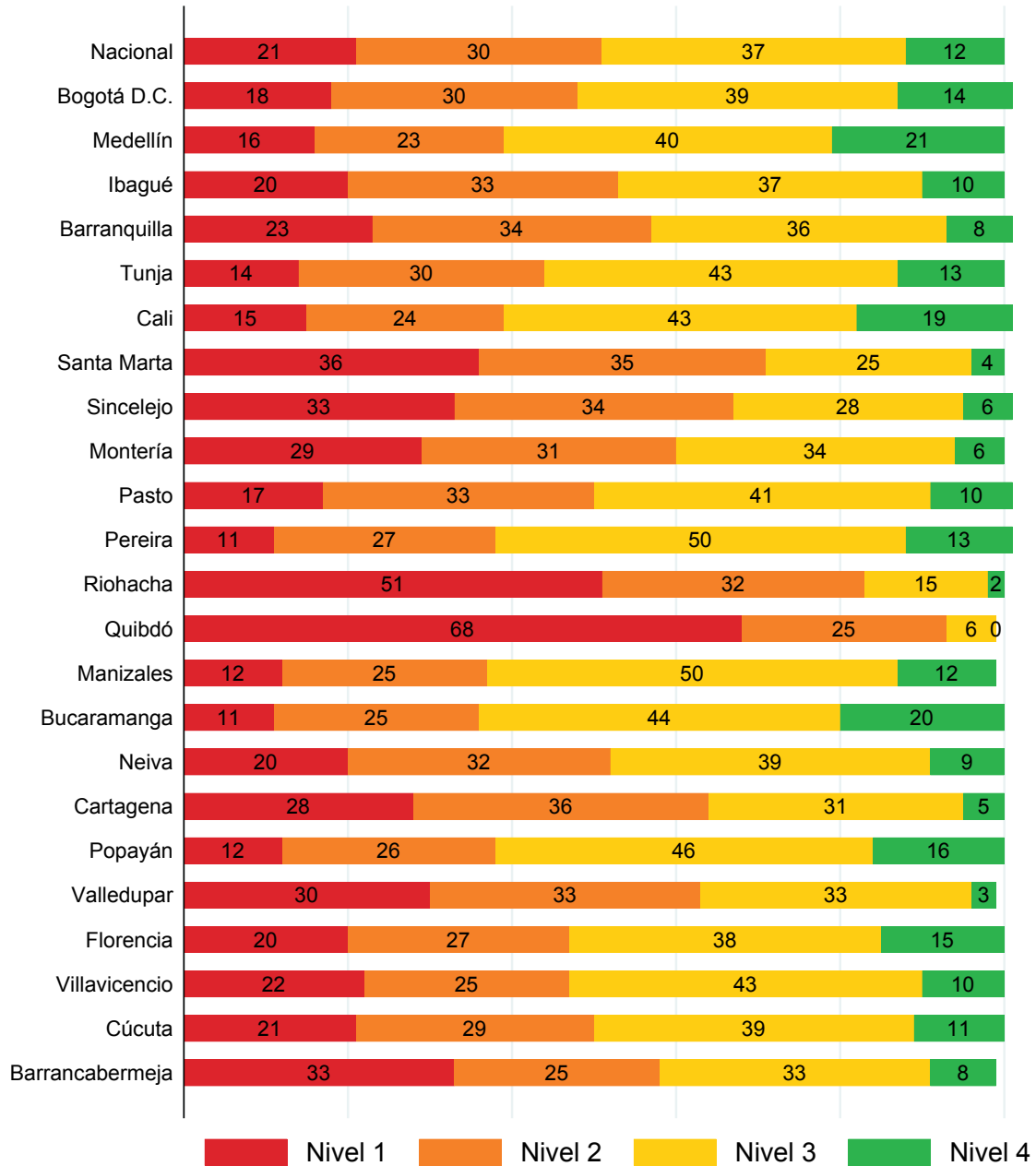
Fuente: Icfes, Prueba Saber Pro 2017.







Figura 11: Porcentaje de estudiantes por niveles de desempeño en municipios representativos en la prueba Saber Pro 2017



Nota: La suma de los porcentajes puede no ser exactamente 100% debido a aproximaciones decimales.

Fuente: Icfes, Prueba Saber Pro 2017.

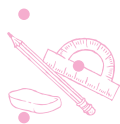




Figura 12: Porcentaje de respuestas incorrectas por afirmación para municipios con mayor número de programas y de evaluados



% respuestas incor: verde (menos del 20%), Amarillo (entre 20% y menos del 40%), Naranja (entre 40% y menos del 70%), Rojo (70% o más)  
 Diferencias: Verde si es menor o igual que -5, Amarillo cuando está entre -4.9 y -0.1, Naranja si está entre 0 y 4.9, y Rojo si es mayor o igual que 5

Fuente: Icfes, Prueba Saber Pro 2017.

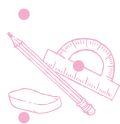
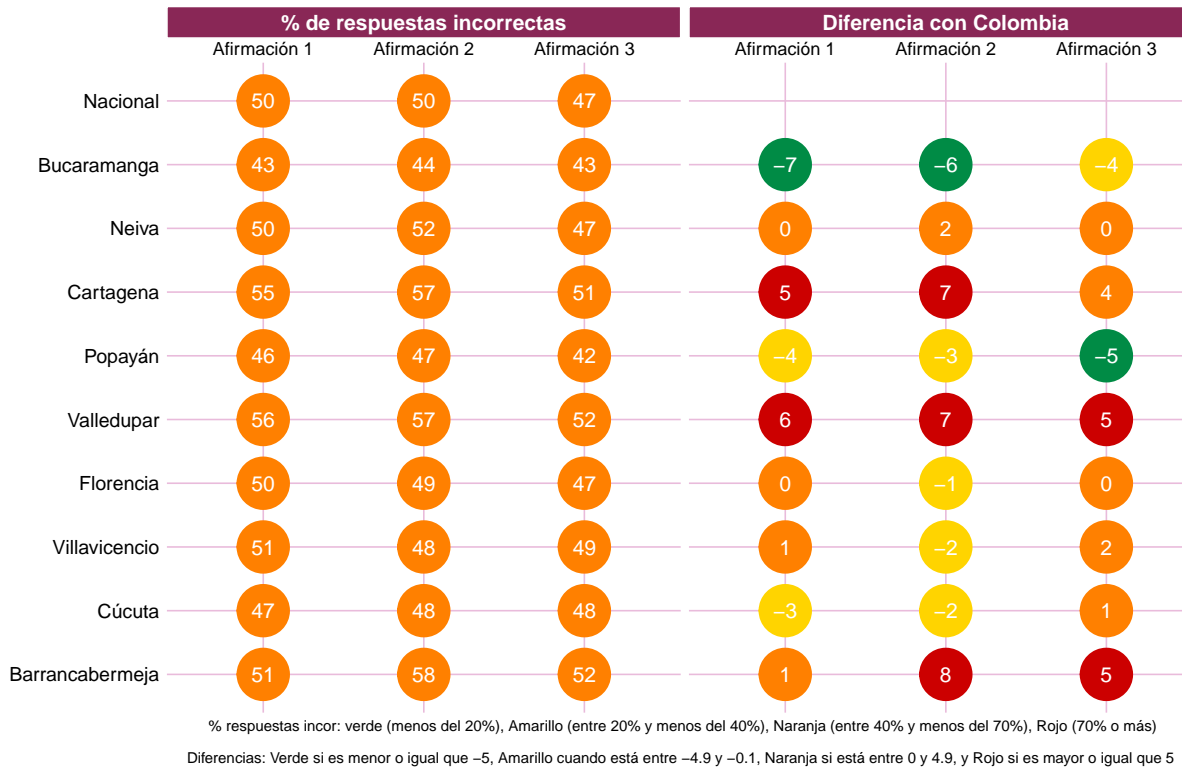




Figura 12: Porcentaje de respuestas incorrectas por afirmación para municipios con mayor número de programas y de evaluados - Continuación



Fuente: Icfes, Prueba Saber Pro 2017.





## 11. Anexo 2: Estadísticas descriptivas para las IES que presentaron el módulo

A continuación se listan las Instituciones de Educación Superior (IES) que se tuvieron en cuenta en el análisis a lo largo del informe. Se seleccionaron IES para las cuales estaba disponible toda la información necesaria (puntaje promedio del módulo, número de evaluados por módulo, niveles de desempeño, porcentaje de respuestas incorrectas por afirmación e información de nivel socioeconómico).

La Figura 13 se divide en tres paneles, en el primero se presenta el código SNIES de cada Institución y los cuartiles de tamaño y nivel socioeconómico a los que pertenece. En el segundo panel se abarca información del puntaje general del módulo y del puntaje promedio y porcentaje de estudiantes por grupo socioeconómico (NSE 1 y 2 y NSE 3 y 4). Cabe resaltar que los agregados a nivel de IES corresponden a los datos publicados por el Icfes en su página web; mientras que en el cálculo de los promedios por grupos socioeconómicos, para algunas instituciones, no se tuvo en cuenta a toda la población evaluada. Se excluyeron los estudiantes que no contaban con información de nivel socioeconómico; esto puede pasar si el estudiante no completó a cabalidad el cuestionario socioeconómico que indaga sobre las posesiones en el hogar, información familiar y tenencia de algunos bienes culturales. Finalmente, en el tercer panel se muestra el puntaje promedio por sector para el municipio al que pertenece la IES.





Figura 13: Caracterización de las IES evaluadas en el módulo

Cuartiles			Puntaje promedio IES					Puntaje promedio municipio		
SNIES	Tamaño	INSE	Promedio NSE 1 y 2	% Estud. NSE 1 y 2	Módulo general	Promedio NSE 3 y 4	% Estud. NSE 3 y 4	Municipio	Privadas	Públicas
1711	1	4	190	29	183	183	71	Chía	183	
1301	4	2	182	94	182	186	6	Bogotá D.C.	154	179
1219	1	1	184	100	182			El Carmen de Viboral		182
1105	4	2	181	90	181	183	10	Bogotá D.C.	154	179
1814	1	4	177	88	179	188	12	Medellín	160	168
2206	1	4	173	73	178	168	27	Cali	159	167
1201	4	2	174	93	175	181	7	Medellín	160	168
1803	3	4	170	71	174	180	29	Bogotá D.C.	154	179
1713	1	4	177	44	174	175	56	Barranquilla	145	154
1701	3	4	172	56	174	178	44	Bogotá D.C.	154	179
2740	1	4	184	46	173	163	54	Bogotá D.C.	154	179
1716	2	4	172	49	173	172	51	Cali	159	167
1203	4	2	174	90	173	175	10	Cali	159	167
1729	1	4	166	66	172	182	34	Bogotá D.C.	154	179
1204	3	3	172	83	172	168	17	Bucaramanga	159	172
1704	3	4	170	85	170	168	15	Bogotá D.C.	154	179
1728	1	4	163	71	169	183	29	Bogotá D.C.	154	179
2834	1	3	168	75	168	172	25	Bogotá D.C.	154	179
1811	1	2	173	88	168	133	12	Socorro	168	
1806	3	4	167	73	168	168	27	Bogotá D.C.	154	179
1827	2	4	169	88	167	158	12	Manizales	167	162
1801	4	3	166	85	167	168	15	Bogotá D.C.	154	179
1717	3	4	169	83	167	162	17	Medellín	160	168

Fuente: Icfes, Prueba Saber Pro 2017.





Figura 13: Caracterización de las IES evaluadas en el módulo - Continuación

Cuartiles			Puntaje promedio IES					Puntaje promedio municipio		
SNIES	Tamaño	INSE	Promedio NSE 1 y 2	% Estud. NSE 1 y 2	Módulo general	Promedio NSE 3 y 4	% Estud. NSE 3 y 4	Municipio	Privadas	Públicas
2719	3	3	166	82	166	166	18	Medellín	160	168
2102	3	1	165	90	166	189	10	Bogotá D.C.	154	179
1718	2	4	167	77	166	167	23	Bogotá D.C.	154	179
1215	1	2	163	84	166	181	16	Girardot		166
1206	4	1	164	94	166	175	6	Pasto	146	166
1110	3	1	165	94	165	175	6	Popayán	159	165
1111	4	3	163	91	164	169	9	Pereira	161	164
2820	1	4	168	50	163	157	50	Caldas	163	
2745	3	3	161	93	163	168	7	Bogotá D.C.	154	179
2710	2	3	164	88	162	156	12	Bogotá D.C.	154	179
1112	3	2	163	94	162	161	6	Manizales	167	162
1107	2	1	162	97	162	151	3	Duitama		162
1106	4	1	161	95	162	172	5	Tunja	144	162
2711	1	4	160	88	161	149	12	Pereira	161	164
2209	2	3	161	88	161	156	12	Medellín	160	168
1823	2	4	164	66	161	152	34	Bucaramanga	159	172
1826	2	3	158	87	160	153	13	Bogotá D.C.	154	179
1816	1	3	160	70	160	160	30	Medellín	160	168
1217	2	1	160	95	160	148	5	Sincelejo	144	160
3204	4	2	158	96	159	169	4	Medellín	160	168
2849	1	3	160	90	159	156	10	Popayán	159	165
2713	3	3	160	82	159	151	18	Bogotá D.C.	154	179
1115	3	1	158	96	158	165	4	Florencia		158

Fuente: Icfes, Prueba Saber Pro 2017.





Figura 13: Caracterización de las IES evaluadas en el módulo - Continuación

Cuartiles			Puntaje promedio IES					Puntaje promedio municipio		
SNIES	Tamaño	INSE	Promedio NSE 1 y 2	% Estud. NSE 1 y 2	Módulo general	Promedio NSE 3 y 4	% Estud. NSE 3 y 4	Municipio	Privadas	Públicas
2733	2	2	157	90	158	183	10	Bogotá D.C.	154	179
1209	2	1	160	98	158	167	2	Cúcuta		158
2815	2	1	155	88	157	162	12	Medellín	160	168
2732	3	1	157	95	157	144	5	Santa Rosa de Osos	157	
1817	2	3	157	88	157	152	12	Bucaramanga	159	172
1214	3	2	157	95	157	152	5	Fusagasugá		157
9121	2	2	155	89	156	162	11	Cartagena	147	
2731	2	3	156	97	156	180	3	Cali	159	167
2301	2	3	154	80	156	155	20	Tuluá		156
1805	3	4	157	79	156	150	21	Cali	159	167
1119	2	1	156	91	156	149	9	Villavicencio		156
1703	1	3	157	100	155			Bogotá D.C.	154	179
1207	4	1	155	95	155	158	5	Ibagué		155
1114	4	1	155	93	155	151	7	Neiva		155
2829	4	2	154	93	154	155	7	Bogotá D.C.	154	179
2725	3	3	154	97	154	134	3	Bogotá D.C.	154	179
2208	1	3	151	71	154	161	29	Ibagué		155
1735	1	4	154	100	154			Bogotá D.C.	154	179
1726	3	2	154	92	154	160	8	Rionegro	154	
1202	4	2	154	93	154	158	7	Barranquilla	145	154
2810	2	3	157	75	153	146	25	Barranquilla	145	154
4810	2	2	151	85	152	153	15	Bogotá D.C.	154	179
1710	4	4	150	91	150	170	9	Medellín	160	168

Fuente: Icfes, Prueba Saber Pro 2017.





Figura 13: Caracterización de las IES evaluadas en el módulo - Continuación

Cuartiles			Puntaje promedio IES					Puntaje promedio municipio		
SNIES	Tamaño	INSE	Promedio NSE 1 y 2	% Estud. NSE 1 y 2	Módulo general	Promedio NSE 3 y 4	% Estud. NSE 3 y 4	Municipio	Privadas	Públicas
1720	3	3	150	96	149	151	4	Pasto	146	166
1208	4	2	149	92	149	150	8	Armenia		149
2207	1	1	143	100	148			Barrancabermeja		148
1113	4	1	148	94	148	150	6	Montería		148
3826	1	2	148	92	147	165	8	Bogotá D.C.	154	179
4826	2	1	148	97	146	137	3	Cartagena	147	
3301	3	2	147	97	146	170	3	Cali	159	167
2830	4	1	145	97	145	151	3	Bogotá D.C.	154	179
1724	2	4	145	66	145	146	34	Cartagena	147	
1212	4	1	146	94	145	145	6	Pamplona		145
1120	3	2	145	88	145	147	12	Valledupar		145
2823	4	1	144	95	144	144	5	Sincelejo	144	160
2744	3	2	145	86	144	137	14	Pasto	146	166
2720	1	3	147	75	144	136	25	Tunja	144	162
1213	4	2	142	97	142	144	3	Santa Marta		142
2825	2	3	140	95	141	168	5	Cartagena	147	
4818	3	2	136	91	135	137	9	Barranquilla	145	154
2842	1	3	133	100	135			Barranquilla	145	154
1218	4	1	133	97	133	140	3	Riohacha		133
9116	1	1	131	100	131			Quibdó	131	122
1118	4	1	122	97	122	118	3	Quibdó	131	122

Fuente: Icfes, Prueba Saber Pro 2017.





