



UNIVERSIDAD DE BOGOTÁ
JORGE TADEO LOZANO

III Seminario Internacional sobre Investigación en Calidad de Educación

Benchmarking de Universidades Colombianas

Daniel Bogoya M., Bogotá DC., noviembre de 2012
(<http://daniel-bogoya.utadeo.edu.co>)



UNIVERSIDAD DE BOGOTÁ
JORGE TADEO LOZANO

Temas propuestos

- 1. Idea de un modelo conceptual.**
- 2. Reportes en internet.**
- 3. Estructura del reporte (2011).**
- 4. Valor académico agregado.**
- 5. Saber Pro 2009 vs. Saber 11.**



Un posible modelo...





UNIVERSIDAD DE BOGOTÁ
JORGE TADEO LOZANO

Temas propuestos

1. Idea de un modelo conceptual.
- 2. Reportes en internet.**
3. Estructura del reporte (2011).
4. Valor académico agregado.
5. Saber Pro 2009 vs. Saber 11.



- 1. Presentación
- 2. Giros en evaluación
- 3. Hipótesis de investigación
- 4. Documentos de trabajo y análisis
- 5. ECAES 2009: Una mirada a la calidad de la educación superior en Colombia
- 6. Vínculos con artículos publicados en El Tiempo
- 7. Vínculos con noticias de El Tiempo

8. Benchmarking de instituciones de educación superior colombianas

8. Benchmarking de instituciones de educación superior colombianas

A partir de la información disponible en las bases de datos de resultados obtenidos por estudiantes de educación superior en Colombia educación superior colombianas, de acuerdo con su carácter: universidades, instituciones universitarias, instituciones tecnológicas y t Aunque se trata de una aproximación (debido a que se promedian resultados de distintos programas académicos), el valor de los indic específicos, en el caso del año 2009; para pruebas específicas y genéricas en 2010; y sólo para pruebas genéricas en 2011. Los ejerc

- Benchmarking de instituciones tecnológicas colombianas (2009).pdf (2193k)
- Benchmarking de instituciones tecnológicas colombianas (2010).pdf (1287k)
- Benchmarking de instituciones tecnológicas colombianas (2011).pdf (1303k)
- Benchmarking de instituciones técnicas colombianas (2009).pdf (1328k)
- Benchmarking de instituciones técnicas colombianas (2010).pdf (1025k)
- Benchmarking de instituciones técnicas colombianas (2011).pdf (1140k)

▼ **9. Benchmarking de instituciones de educación media colombianas**

- Amazonas
- Antioquia
- Arauca
- Atlántico
- Bogotá
- Bolívar



UNIVERSIDAD DE BOGOTÁ JORGE TADEO LOZANO

2011



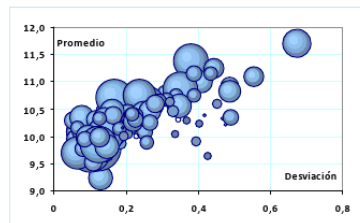
Universidad de Bogotá JORGE TADEO LOZANO

Por: Daniel Bogoya M., Decano Facultad de Ciencias Naturales e Ingeniería
<http://daniel-bogoya.utadeo.edu.co>

ELEMENTOS DE CALIDAD DE LA EDUCACIÓN SUPERIOR EN COLOMBIA

CASO DE ESTUDIO: UNIVERSIDADES

Distribución de promedio de puntaje de estudiantes, de acuerdo con su estrato socioeconómico, y promedio obtenido en cada componente evaluado en la aplicación de pruebas genéricas de SABER PRO 2011.



Una primera señal de la calidad relativa de un programa se manifiesta cuando el promedio de los resultados de sus estudiantes es alto y al mismo tiempo la desviación estándar es pequeña, es decir, cuando el programa se localiza en la zona superior izquierda del gráfico aquí mostrado.

Bogotá, 16 de mayo de 2012

2011

ELEMENTOS DE CALIDAD DE LA EDUCACIÓN SUPERIOR EN COLOMBIA

PRESENTACIÓN

Siguiendo el ejercicio de *benchmarking* entre las instituciones de educación superior colombianas, con base en los resultados alcanzados por los estudiantes que presentaron las pruebas SABER PRO en el año 2011, se ofrece un conjunto de indicadores agrupados por cada institución, en este caso para los componentes evaluados en las pruebas genéricas. Los indicadores se muestran para la institución y para el país, con el fin de facilitar una comparación directa y encontrar la localización relativa de cada proyecto en el ámbito nacional. El propósito central de la indagación es aportar algunos elementos para probar la hipótesis ya formulada:

Si bien el aprendizaje alcanzado en una institución de educación superior podría estar signado por las condiciones socio-económica y académica que los estudiantes demuestran al inicio de sus estudios, siempre será posible pensar en construir y desplegar estrategias pedagógicas para modificar sensiblemente esta tendencia y lograr que los estudiantes con mayores dificultades venzan las barreras propias del entorno y también puedan desarrollar altos niveles de comprensión.

METODOLOGÍA

El *benchmarking* partió de la información disponible en las bases de datos de las pruebas SABER PRO en la versión 2011 (ver: <ftp://ftp.icfes.gov.co>) y siguió con el diseño y estimación del valor de los indicadores cuyos valores se presentan en el actual reporte. Primero, se agruparon los estudiantes de acuerdo con la institución a la que pertenecen y el estrato socioeconómico suministrado por ellos mismos en el formulario de inscripción. Y segundo, también agrupando los estudiantes por institución, se calculó el promedio de puntaje asignado en cada uno de los componentes de las pruebas genéricas. La disposición de los resultados de cada institución frente a los respectivos resultados del país en su conjunto permite hacer una comparación directa del impacto de cada proyecto educativo, para valorar fortalezas y debilidades relativas que conduzcan al diseño e implementación de programas focalizados y lograr mayor equidad en el aprendizaje de los estudiantes. Es necesario reiterar que difieren los sitios de inicio de cada proyecto educativo (es decir, el potencial académico de sus estudiantes), razón por la cual será necesario desplegar mayores esfuerzos pedagógicos en aquellos proyectos cuyos estudiantes exhiben dificultades de aprendizaje más notorias.



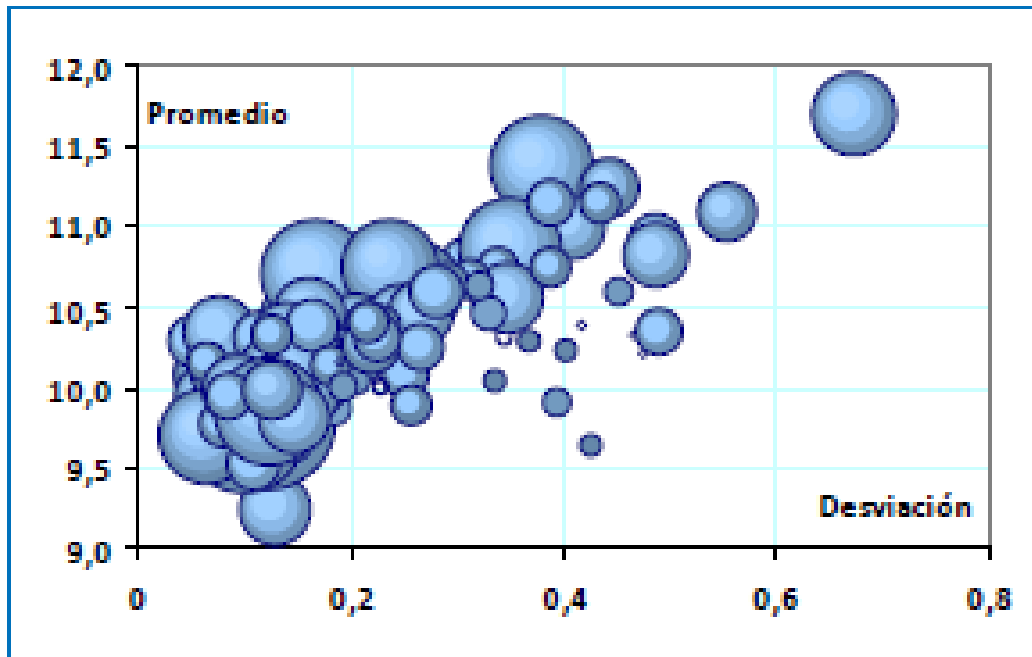
UNIVERSIDAD DE BOGOTÁ
JORGE TADEO LOZANO

Temas propuestos

1. Idea de un modelo conceptual.
2. Reportes en internet.
- 3. Estructura del reporte (2011).**
4. Valor académico agregado.
5. Saber Pro 2009 vs. Saber 11.



Caso de Universidades...



Una primera señal de la calidad relativa de un programa se manifiesta cuando el promedio de los resultados de sus estudiantes es alto y al mismo tiempo la desviación estándar es pequeña, es decir, cuando el programa se localiza en la zona superior izquierda del gráfico aquí mostrado.



Caso de Universidades...

PRESENTACIÓN

Siguiendo el ejercicio de *benchmarking* entre las instituciones de educación colombianas, con base en los resultados alcanzados por los estudiantes que pres pruebas SABER PRO en el año 2011, se ofrece un conjunto de indicadores agrupados por institución, en este caso para los componentes evaluados en las pruebas genéricas. Los indicadores se muestran para la institución y para el país, con el fin de facilitar una comparación directa y encontrar la localización relativa de cada proyecto en el ámbito nacional. El propósito central de la indagación es aportar algunos elementos para la hipótesis ya formulada:

INDICADORES

En seguida se muestran algunos indicadores para apoyar el análisis acerca de la trascendencia de un proyecto educativo, teniendo en cuenta sólo la información proveniente de las pruebas SABER PRO del año 2011, como una señal objetiva y que muestra el resultado de aprendizaje alcanzado por los estudiantes, luego de toda la complejidad de las diversas actividades inherentes a la vida académica y en las instituciones donde cursaron sus estudios.

En el segmento de *resultados globales* se presenta el promedio y desviación estándar (los promedios hallados por componente) y el número de estudiantes evaluados.

METODOLOGÍA

El *benchmarking* partió de la información disponible en las bases de datos de las pruebas SABER PRO en la versión 2011 (ver: [ftp://ftp.icfes.gov.co](http://ftp.icfes.gov.co)) y siguió con la estimación del valor de los indicadores cuyos valores se presentan en el anexo. Primero, se agruparon los estudiantes de acuerdo con la institución a la que pertenecen, por estrato socioeconómico suministrado por ellos mismos en el formulario de inscripción. En segundo, también agrupando los estudiantes por institución, se calculó el porcentaje de estudiantes que obtuvo el puntaje asignado en cada uno de los componentes de las pruebas genéricas. Finalmente, se comparó el puntaje asignado en cada uno de los componentes de las pruebas genéricas de los resultados de cada institución frente a los respectivos resultados del país.

Para orientar la lectura de los gráficos 1 a 6, se explica en seguida el significado de los datos representados, utilizando como ejemplo una institución que opera como modelo.





UNIVERSIDAD DE BOGOTÁ
JORGE TADEO LOZANO

UNIVERSIDAD DE LOS ANDES

Sede: BOGOTÁ

RESULTADOS EN PRUEBAS GENÉRICAS

ACREDITACIÓN INSTITUCIONAL: SI

INDICE DE RENDIMIENTO: 100,00

ESTRATO PROMEDIO: 4,64

Tabla 1. Promedio Desviación Estudiantes

| | | | |
|-------------|-------|------|--------|
| Institución | 11,71 | 0,67 | 2310 |
| País | 10,10 | 0,12 | 243411 |

1813

Gráfico 1. Promedio de puntaje por estrato en la institución

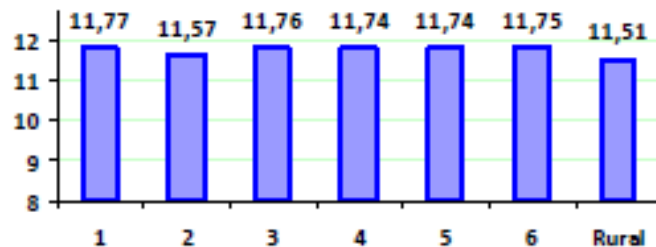


Gráfico 2. Promedio de puntaje por estrato en el país

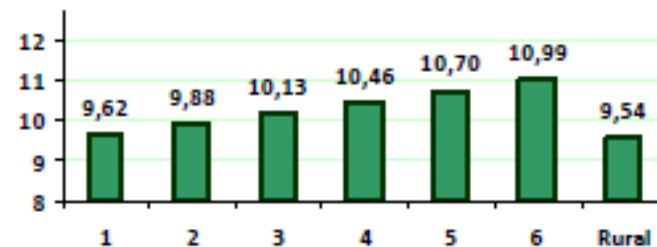


Gráfico 3. Porcentaje de estudiantes por estrato en la institución

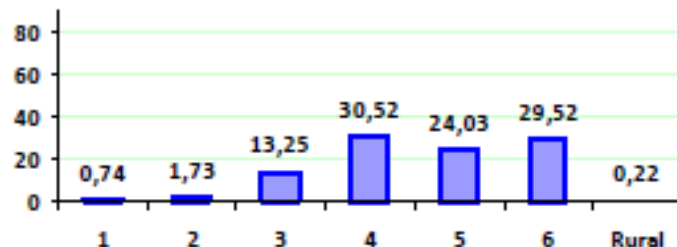
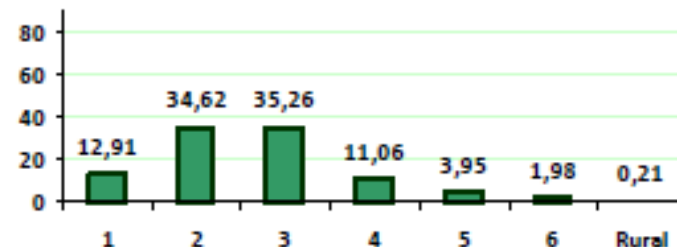


Gráfico 4. Porcentaje de estudiantes por estrato en el país





UNIVERSIDAD DE LOS ANDES

RESULTADOS POR COMPONENTE

Gráfico 5. Promedio en la institución



Gráfico 6. Promedio en el país



Fuente: Bases de datos del ICFES (<ftp://ftp.icfes.gov.co>) para el año 2011



UNIVERSIDAD DE BOGOTÁ
JORGE TADEO LOZANO

Temas propuestos

1. Idea de un modelo conceptual.
2. Reportes en internet.
3. Estructura del reporte (2011).
4. **Valor académico agregado.**
5. Saber Pro 2009 vs. Saber 11.



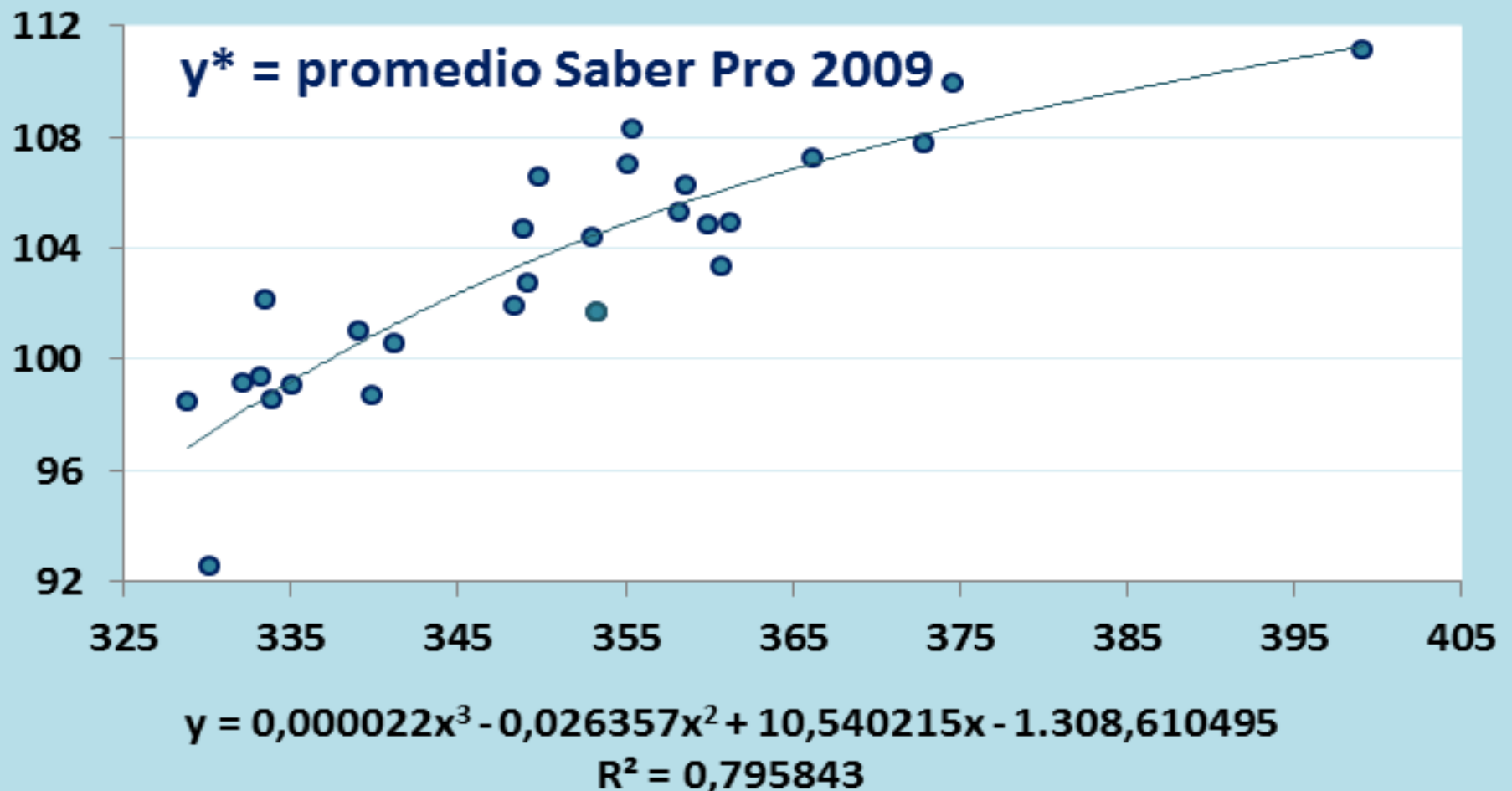
Valor académico agregado

1. Cada institución se representa como un punto en un plano $x y^*$: promedio Saber 11 en el eje horizontal (x); y promedio Saber Pro 2009 en el eje vertical (y^*).
2. Mediante regresión se halla la función $y = f(x)$ que minimiza la suma de las distancias (y^*-y) al cuadrado.
3. El valor académico agregado se define como la diferencia (y^*-y) para cada institución.



UNIVERSIDAD DE BOGOTÁ
JORGE TADEO LOZANO

Valor Académico Agregado





UNIVERSIDAD DE BOGOTÁ
JORGE TADEO LOZANO

Temas propuestos

1. Idea de un modelo conceptual.
2. Reportes en internet.
3. Estructura del reporte (2011).
4. Valor académico agregado.
5. **Saber Pro 2009 vs. Saber 11.**



UNIVERSIDAD DE BOGOTÁ
JORGE TADEO LOZANO

UNIVERSIDAD DE LOS ANDES

Sede: BOGOTÁ D.C.

Fuente: Bases de datos del ICFES (<ftp://ftp.icfes.gov.co>) para el año 2009

1813

Tabla 1. Promedio Desviación Estudiantes

| Institución | 111,13 | 10,65 | 1931 |
|-------------|--------|-------|--------|
| País | 98,54 | 10,51 | 160207 |

Gráfico 1. Promedio de puntaje por estrato, en la institución

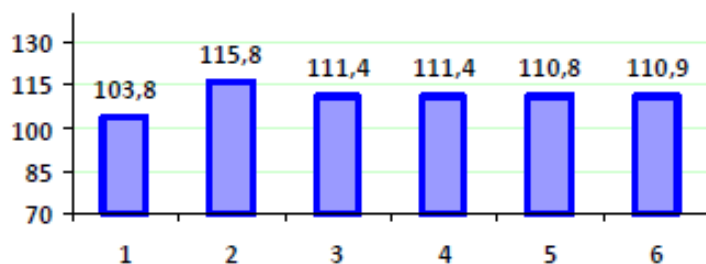


Gráfico 2. Promedio de puntaje por estrato, en el país

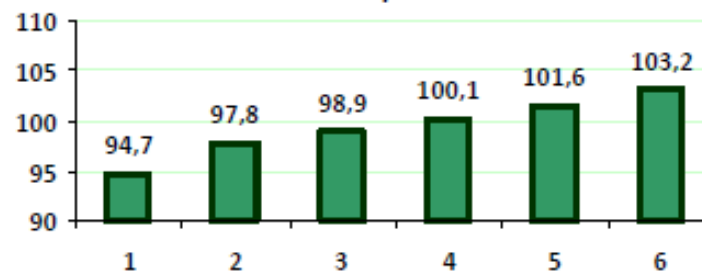


Gráfico 3. Porcentaje de estudiantes por estrato, en la institución

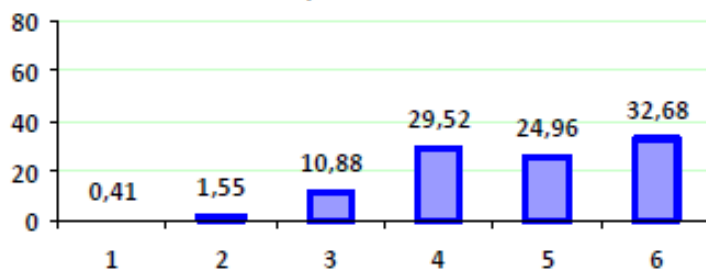
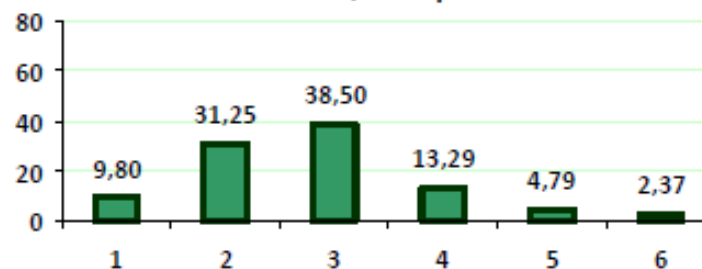


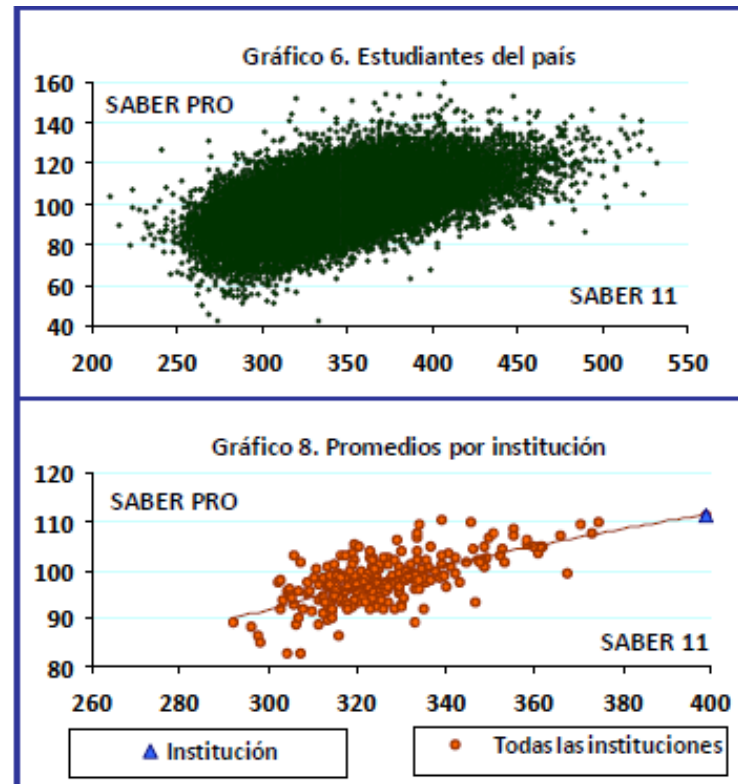
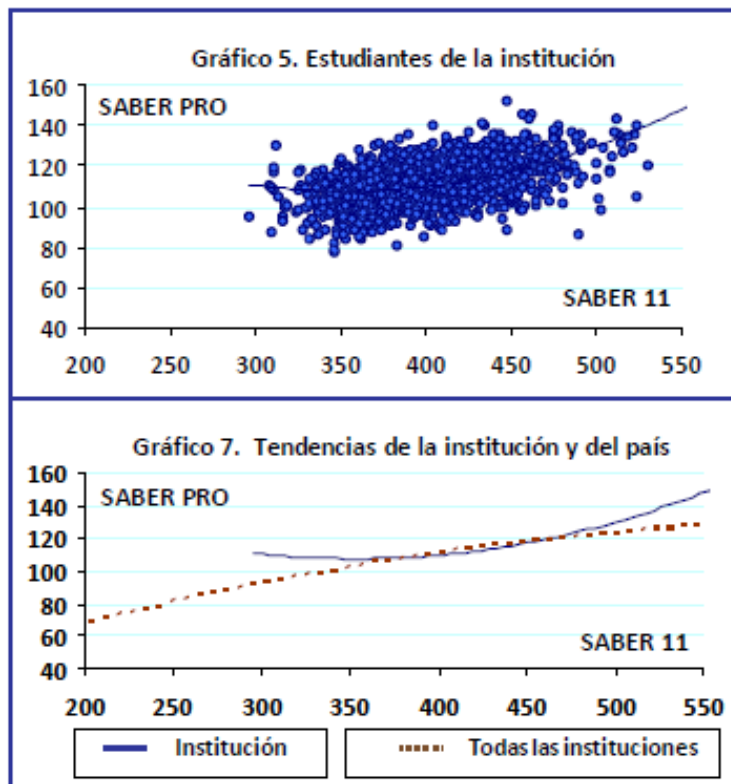
Gráfico 4. Porcentaje de estudiantes por estrato, en el país





UNIVERSIDAD DE BOGOTÁ
JORGE TADEO LOZANO

UNIVERSIDAD DE LOS ANDES



Nota: los datos de los gráficos 5, 6, 7 y 8 corresponden sólo a estudiantes con resultados en SABER 11 y en SABER PRO.